



AMM

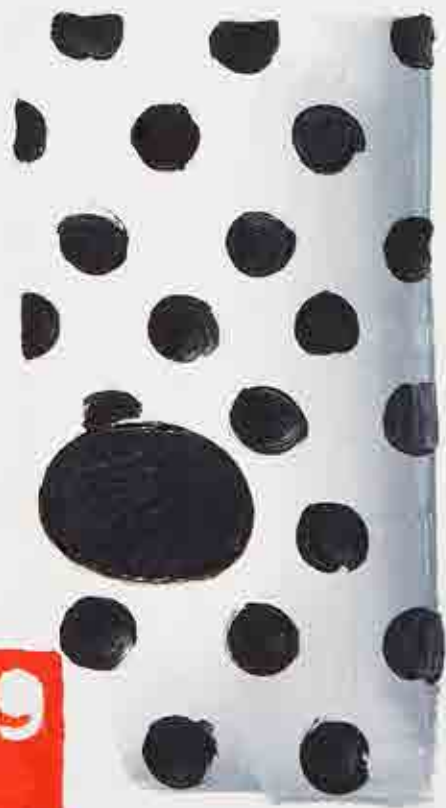
WYKRYTY



SZTUKA WSPÓŁCZESNA

NOWE POKOLENIE PO 1989

Aukcja 14 listopada 2019 Warszawa





SZTUKA WSPÓŁCZESNA

NOWE POKOLENIE PO 1989

AUKCJA
14 LISTOPADA 2019 (CZWARTEK)
GODZ. 19

WYSTAWA OBIEKTÓW
2 – 14 LISTOPADA 2019 R.
PONIEDZIAŁEK – PIĄTEK W GODZINACH OD 11 DO 19
SOBOTA W GODZINACH OD 11 DO 16

MIEJSCE AUKCJI I WYSTAWY
DOM AUKCYJNY DESA UNICUM
UL. PIĘKNA 1A, WARSZAWA

KOORDYNATORZY AUKCJI
Artur Dumanowski, Redakcja katalogu, a.dumanowski@desa.pl, 22 163 66 42, 795 122 725
Michał Bolka, Koordynator sprzedaży, m.bolka@desa.pl, 22 163 67 03, 664 981 449

ZLECENIA LICYTACJI
zlecenia@desa.pl, tel. 22 163 67 00



INDEKS

- Adach Adam **125**
- Althamer Paweł, Żmijewski Artur **111**
- Ambroziak Piotr **145**
- Barlik Anna **123**
- Bujnowski Rafał **106**
- Ciężki Jakub **101**
- Czajkowski Sławek / Zbiok **140**
- Czerniawski Józef **142**
- Ćwiertniewicz Wojciech **147**
- Drozd Grzegorz **114**
- Dyndo Wiktor **135**
- Frydrych Michał **130**
- Gomulicki Maurycy **128**
- Grochowiak Michał **148**
- Jackowski Wiktor **119**
- Jaklewicz Karolina **118**
- Kiesner Maria **138**
- Kokosiński Bartosz **129**
- Kowalik Marcin **136**
- Maciejowski Marcin **117**
- Materka Bartek **113**
- Olszczyński Paweł **134**
- Ołowska Paulina **102**
- Otocki Bartek **126-127**
- Podlaska Dorota **120**
- Polaczek Cyryl **122**
- Proch Robert / TONE **149**
- Przyjemska Mariola **112**
- Rogalski Zbigniew **108**
- Sandomierz Agnieszka **131**
- Sasnal Wilhelm **104**
- Sawicka Jadwiga **105**
- Smoleński Konrad **144**
- Starska Magdalena **143**
- Stoktosa Łukasz **132-133**
- Szczypiński Mateusz **121**
- Szeszycka Katarzyna **139**
- Szłaga Radek **103**
- Szuskiewicz Michał **137**
- Ukłański Piotr **107**
- Wachowski Piotr **115**
- Wałęka Robert **146**
- Wilk Rafał **141**
- Ziółkowska (Hercberg) Zuzanna **124**
- Żmijewski Artur **109**
- Żmijewski Artur, Molska Anna **110**



OKŁADKA FRONT poz. 102 Paulina Ołowska, Nadzieja, 2006 r. • **II OKŁADKA** poz. 104, Wilhelm Sasnal, Bez tytułu, ok. 1999 r., 2006 r. • **STRONA 2-3** poz. 107 Piotr Ukiński, Flag 8, 2012 r.

IV OKŁADKA poz. 126 Zuzanna Ziótkowska (Hercberg), Bez tytułu, 2016 r.

Sztuka Współczesna. Nowe Pokolenie po 1989 • ISBN 978-83-66377-32-5 • Kod aukcji 668ANS018

Nakład 2 500 egzemplarzy • **Koncepcja graficzna** Monika Wojnarowska • **Opracowanie graficzne** Krzysztof Zafęski • **Zdjęcia** Marcin Koniak, Paweł Bobrowski, Łukasz Kowalski

PRENUMERATA KATALOGÓW prenumerata@desa.pl

DRUK ArtDruk Kobylka

ZARZĄD DESA UNICUM SA



JULIUSZ WENDORBSKI
Prezes Zarządu



JAN KOSZUTSKI
Wiceprezes Zarządu



MAŁGORZATA KULMA
Członek Zarządu,
Główna Księgowa



IZA RUSINIAK
Członek Zarządu,
Dyrektor Departamentu
Projektów Aukcyjnych



AGATA SZKUP
Członek Zarządu,
Dyrektor Departamentu
Sprzedaży

SEKRETARIAT ZARZĄDU

tel. 22 163 66 65

biuro@desa.pl

DZIAŁ MARKETINGU

Marta Czartoryska-Żak, Dyrektor Marketingu
tel. 662 280 480, m.czartoryska-zak@desa.pl

Marta Wiśniewska, Marketing Manager
tel. 795 122 709, m.wisniewska@desa.pl

Maria Olszak, Specjalista ds. marketingu
tel. 22 163 67 61, 795 122 723, m.olszak@desa.pl

PUBLIC RELATIONS

Agnieszka Marszał, Business & Culture
tel. 793 919 109, pr@desa.pl

DZIAŁ IT

Piotr Gołębiowski, Koordynator Projektów IT
tel. 502 994 225, p.golebiowski@desa.pl

Wojciech Kosmala, Digital Manager
tel. 664 150 861, w.kosmala@desa.pl

Dział Księgowości

Małgorzata Kulma, Główna Księgowa
tel. 22 163 66 80, m.kulma@desa.pl

Marlena Ulejczyk, Zastępca Głównej Księgowej
tel. 22 163 66 81, m.ulejczyk@desa.pl

Katarzyna Krzyżanowska, Księgowa
tel. 22 163 66 83, k.krzyzanowska@desa.pl

DZIAŁ PRAWNY

Wojciech Dziakowski, Radca Prawny
tel. 22 163 67 86, 664 981 452, w.dziakowski@desa.pl

DZIAŁ LOGISTYCZNY

Milena Lutomińska, Dyrektor Działu
tel. 795 122 714, m.lutomińska@desa.pl

Kacper Tomasziewicz, Kierownik
ds. transportów i logistyki
tel. 795 122 708, k.tomaszkiewicz@desa.pl

KONTA BANKOWE

mBank S.A. Swift: BREXPLPWWA3
PLN: 27 1140 2062 0000 2380 1100 1002
EUR: 43 1140 2062 0000 2380 1100 1005
USD: 16 1140 2062 0000 2380 1100 1006

DESA UNICUM SA

ul. Piękna 1A, 00-477 Warszawa, tel. 22 163 66 00, e-mail: biuro@desa.pl

NIP: 527 26 44 731 REGON: 142733824 KRS 0000718495

Spółka zarejestrowana w Sądzie Rejonowym dla m.st. Warszawy XII Wydział Gospodarczy, kapitał zakładowy 85 055 000 zł

DEPARTAMENT PROJEKTÓW AUKCYJNYCH

BIURO PRZYJĘĆ: tel. 22 163 66 10, wyceny@desa.pl, pon.-pt. 11-19, sob. 11-16

WYCENY BIŻUTERII: śr. 15-19, czw. 11-15, DESA Bizuteria, Nowy Świat 48, Warszawa, tel. 22 826 44 66, bizuteria@desa.pl



IZA RUSINIAK
Dyrektor Departamentu
Projektów Aukcyjnych
i.rusiniak@desa.pl
22 163 66 40, 664 981 463



TOMASZ DZIEWICKI
Kierownik Działu
Sztuka Dawna
t.dziewicki@desa.pl
22 163 66 46, 735 208 999



ARTUR DUMANOWSKI
Kierownik Działu
Sztuka Najnowsza i Projekty Specjalne
a.dumanowski@desa.pl
22 163 66 42, 795 122 725



KLARA CZERNIEWSKA-ANDRYSZCZYK
P.O. Kierownika Działu
Sztuka Współczesna
k.czerniewska@desa.pl
22 163 66 41, 664 150 866



JOANNA TARNAWSKA
Ekspert Komisji Wycen
i Ocen
Sztuka polska XIX i XX w.
j.tarnawska@desa.pl
22 163 66 11, 698 666 189



MAREK WASILEWICZ
Starszy Specjalista
Sztuka Dawna
m.wasilewicz@desa.pl
22 163 66 47, 795 122 702



MAŁGORZATA SKWAREK
Starszy Specjalista
Sztuka Dawna
m.skwarek@desa.pl
22 163 66 48, 795 121 576



KATARZYNA ŻEBROWSKA
Starszy Specjalista
Fotografia Kolekcjonerska
k.zebrowska@desa.pl
22 163 66 49, 539 546 701



MAGDALENA KUŚ
Starszy Specjalista
Sztuka Użytkowa
m.kus@desa.pl
22 163 66 44, 795 122 718



EVA-YOKO GAULT
Specjalista
Sztuka Użytkowa, Memorabilia
e.gault@desa.pl
22 163 66 54, 664 150 862



CEZARY LISOWSKI
Specjalista
Sztuka Użytkowa, Design
c.lisowski@desa.pl
22 163 66 51, 788 269 908



AGATA MATUSIELŃSKA
Asystent
Sztuka Współczesna
a.matusielanska@desa.pl
22 163 66 50, 539 546 699



JULIA MATERNA
Asystent
Sztuka Dawna
j.materna@desa.pl
22 163 66 52, 538 649 945



KAROLINA KOLTUNICKA
Asystent
Sztuka Młoda i Najnowsza
k.koltunicka@desa.pl
22 163 66 43, 664 150 864



STEFANIA AMBROZIAK
Asystent
Sztuka Użytkowa i Komiks
s.ambroziak@desa.pl
22 163 66 12, 539 196 531



MARCIN LEWICKI
Asystent
Sztuka Współczesna
m.lewicki@desa.pl
22 163 66 15, 788 260 055



ALICJA SZNAJDER
Asystent
Sztuka Użytkowa
a.sznajder@desa.pl
22 163 66 45, 502 994 177



PAULINA ADAMCZYK
Asystent
Sztuka Dawna
p.adamczyk@desa.pl
22 163 66 14, 532 759 980

DEPARTAMENT SPRZEDAŻY



AGATA SZKUP
Dyrektor Departamentu
Sprzedaży
a.szkup@desa.pl
22 163 67 01, 692 138 853



ALEKSANDRA ŁUKASZEWSKA
Kierownik Galerii
a.lukaszevska@desa.pl
22 163 67 05, 664 981 465



MICHAŁ BOLKA
Doradca Klienta
m.bolka@desa.pl
22 163 67 03, 664 981 449



KAROLINA CIESIELSKA
Doradca Klienta
k.ciesielska@desa.pl
22 163 67 12, 668 135 447



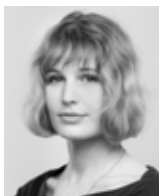
MALGORZATA NITNER
Doradca Klienta
m.nitner@desa.pl
22 163 67 02, 514 446 892



JADWIGA BECK
Doradca Klienta
j.beck@desa.pl
795 122 720



MAJA LIPIEC
Doradca Klienta
m.lipiec@desa.pl
22 163 67 07, 538 647 637



MARTA LISIAK
Doradca Klienta
m.lisiak@desa.pl
22 163 67 04, 788 265 344



ALEKSANDRA KASPRZYŃSKA
Doradca Klienta
506 252 031
a.kasprzyńska@desa.pl



KINGA JAKUBOWSKA
Doradca Klienta
698 668 221
k.jakubowska@desa.pl

BIURO OBSŁUGI KLIENTA

tel. 22 163 66 00, bok@desa.pl pon.-pt. 11-19, sob. 11-16



URSZULA PRZEPÍÓRKA
Dyrektor Działu
u.przepiórka@desa.pl
22 163 66 01



ANNA MAZUREK
Specjalista ds. rozliczeń
a.mazurek@desa.pl
22 163 66 09



MAGDALENA OŁTARZEWSKA
Asystent ds. rozliczeń
m.oltarzevska@desa.pl
22 163 66 03, 506 252 044



KORA KULIKOWSKA
Asystent ds. rozliczeń
k.kulikowska@desa.pl
22 163 66 20, 788 262 366



MICHALINA KOMOROWSKA
Asystent, Biuro Obsługi Klienta
m.komorowska@desa.pl
22 163 66 20, 882 350 575



KATARZYNA PACIOREK
Asystent, Biuro Obsługi Klienta
k.paciorek@desa.pl
22 163 66 03, 538 977 515

DZIAŁ ADMINISTROWANIA OBIEKTAMI

PUNKT WYDAŃ OBIEKTÓW: tel. 22 163 66 20,
wydania@desa.pl pon.-pt. 11-19, sob. 11-16



KAROLINA ŚLIWIŃSKA
Kierownik Działu
k.sliwiska@desa.pl
22 163 66 20, 795 121 575



PAWEŁ WĄTROBA
Specjalista ds. obiektów
p.watroba@desa.pl
22 163 66 21, 514 446 849



PAWEŁ WOŁYŃIAK
Asystent ds. obiektów
p.wolyniak@desa.pl
22 163 66 21, 506 251 934



MARCIN KONIAK
Fotograf
m.koniak@desa.pl
22 163 66 74, 664 981 456



MARLENA TALUNAS
Fotodiytor
m.talunas@desa.pl
22 163 66 75, 795 122 717



PAWEŁ BOBROWSKI
Fotograf
p.bobrowski@desa.pl
22 163 66 75

STUDIO FOTOGRAFICZNE

101

Jakub Ciężki

(ur. 1979)

"Galeria", dyptyk, 2012 r.

emalia akrylowa, akryl, olej/ptótno, 115 x 200 cm
sygnowany, datowany i opisany na odwrociu: 'JAKUB CIĘŻKI | GALERIA,
2012, 115 x 200 cm | EMALIA AKRYLOWA, AKRYL, OLEJ'

estymacja

9 000 - 12 000 PLN

2 100 - 2 800 EUR

Jakub Ciężki maluje specyficzne martwe natury. Pociągają go industrialne pejzaże – portretował kaloryfery, skrzynki na listy, wannę, drabinki z placu zabaw dla dzieci, ogrodzenia, rusztowania, dachy. Wyjęte z kontekstu, często przedstawione na monochromatycznym tle, pokazują proces odchodzenia od konkretnego przedmiotu w stronę abstrakcji. Poprzez syntetyzm, skalowanie, kadrowanie, kompozycję, w której dominantami stają się rytmy, kierunki i energia tła, Ciężki odbiera swoim przedstawieniom walor reprezentacji. Zgeometryzowane i „architektoniczne” obrazy wywołują napięcie, grają ze świadomością widza, pokazując mu, co można odnaleźć pod powierzchnią rzeczy. W latach 1998-2003 studiował na Wydziale Artystycznym Uniwersytetu Marii Curie-Skłodowskiej w Lublinie. Uzyskał dyplom z wyróżnieniem w pracowni malarstwa prof. Jacka Wojciechowskiego. Malarz zafascynowany małą architekturą i realistycznymi abstrakcjami. Otrzymał stypendium Ministra Kultury „Młoda Polska” 2013 oraz Grand Prix 40. Biennale Malarstwa „Bielska Jesień 2011”. Pracuje na Wydziale Artystycznym Uniwersytetu Marii Curie-Skłodowskiej w Lublinie.



102

Paulina Ołowska

(ur. 1976)

Nadzieja, 2006 r.

akryl, kolaż, spray, technika mieszana/ płótno, 40,6 x 50,2 cm
sygnowany i datowany na odwrociu: 'Paulina| Ołowska | 2006'

estymacja

30 000 - 40 000 PLN †

7 000 - 9 300 EUR

POCHODZENIE:

- Metro Pictures, Nowy Jork, Stany Zjednoczone



AMA



EVERY



Melvin Moore Ltd

Paulina Ołowska to artystka wszechstronna. Poza tradycyjnym malarstwem sztalugowym uprawia fotografię, tworzy kolaże i instalacje, jest autorką filmów wideo i inicjatorką akcji artystycznych. Tematyka i wachlarz inspiracji do tworzenia prac są równie szerokie, jak spectrum używanych przez artystkę technik. W realizacjach wizualnych i działaniach Ołowskiej dostrzec można wpływ kultury popularnej, nawiązania do historii sztuki i literatury oraz refleksję nad ich aspektem obyczajowym. Do stale powracających w jej twórczości wątków należy zainteresowanie tematem obecności kobiet w sztuce oraz eksplorowanie utopijnych, modernistycznych idei i zagadnienia ich korelacji z teraźniejszością.

Fascynacja światem mody towarzyszy artystce od początku jej działalności, czego przykładem może być wystawa zrealizowana w Portugalii składająca się z 8 obrazów nawiązujących do fotografii modowej pochodzącej z czasopisma „Ty i Ja”, niezwykle popularnego w latach 60. wśród młodej inteligencji. W 2007 stworzyła serię obrazów dedykowanych projektantce mody z lat 20, Elsie Schiaparelli, a trzy lata później zorganizowała wystawę „Applied Fantastic”, na której ukazała portrety ludzi prezentujących PRL-owską modę. W pracach tych można dostrzec inspirację sztuką op-art.

Strategia działania Ołowskiej opierająca się na rekonstruowaniu dawnej estetyki, czy jak to określiła sama autorka, będąca „rekonstruowaniem modernizmów”, dalece wykracza poza świat mody. Nawiązując do wpisanych na stałe w dzieje sztuki kawiarni stanowiących miejsce spotkań artystycznej bohemy, stworzyła funkcjonujący przez miesiąc lokal, Nową Popularną, ale również odtworzyła m.in. wnętrze nowojorskiego salonu fryzjerskiego z lat 20. XX wieku.

Jej działania dekonstruują pole sztuki, prowadząc do odrzucenia jej powierzchownego hermetyzmu. Dlatego też artystka z jednej strony bada relacje sztuki wysokiej z niską, kładąc nacisk na sztuczność takiego podziału. Z drugiej, analizuje proces dezaktualizacji jej idei, ale i oddziaływanie między dawnymi modernizmami a sztuką współczesną, czego przykładem może być projekt „Romansując z awangardą”, kiedy to wydobyla z magazynów PGS w Sopocie obecnie zapomniane prace i zestawila je z własnym malarstwem ściennym.

Cel swoich działań tłumaczy w ten sposób: „Jest taki termin używany parę lat temu przez krytyków i artystów z kręgu ‘Texte zur Kunst’ – artist-artist. Chodzi o to, że to artyści powinni również decydować o losach i statusie innych artystów i sztuki. Myślę, że w Polsce może być to szczególnie ważny postulat, ponieważ przez tyle lat różne reżimy artystyczne narzucały nam, co jest sztuką. Należy odwrócić ten porządek do góry nogami”.

Zadaje pytanie o obiekt szeroko rozumianej sztuki i jego przemijający utylitaryzm – wyrzucenie go na margines zainteresowania przez prawa konsumpcjonizmu, co szczególnie klarownie widać na przykładzie ubrań i błyskawicznie zmieniającej się mody.

Ołowska dąży do zgłębienia roli kobiety zanurzonej w świecie sztuki, stąd odniesienia do kobiet-artystek, których udziałem stała się walka o pogodzenie życia prywatnego z działaniami artystycznymi. Kolejnym problemem, który szczególnie interesuje artystkę, jest traktowanie kobiety jako „obiekту konsumpcji” – podlegającej uprzedmiotowieniu w reklamach skierowanych do innych kobiet.

Radek Szlaga

(ur. 1979)

Bez tytułu, 2005 r.

akryl/płótno, 50 x 50 cm

sygnowany, datowany i opisany na odwrociu: 'PAN | RDK | 2005 | R.Szlaga'

estymacja

8 000 - 12 000 PLN †

1 900 - 2 800 EUR

Fascynacja oraz bazowanie w swojej sztuce przede wszystkim na własnych doświadczeniach zaowocowało realizacją obrazów Radka Szlaga poświęconych miejscom, z którymi był związany uczuciowo. Do takich miejsc należą m.in. Gliwice i Szlagówka, gdzie dorastał. W jego twórczości często pojawiają się zwykli ludzie i problemy, z jakimi muszą się mierzyć, czego przykładem mogą być prace poświęcone emigracji ekonomicznej do USA i różnicom kulturowym pomiędzy nimi a Polską, a także uludą pogoni za amerykańskim snem.

Radek Szlaga w swojej sztuce krąży między Polską, Afryką, Ameryką Północną i Południową. Sama geografia oraz różnice kulturowe, społeczne i światopoglądowe są natomiast jednymi z głównych tematów sztuki artysty. Szlaga posługuje się bowiem kategoriami etniczności, tożsamości narodowej, języka czy historii, poprzez które dokonuje wizualizacji współczesnego świata rozumianego przez niego jako mapę Transatlantyku. Przestrzeń Transatlantyku to wszechobecne pole wymiany kulturowej i migracji ludności wraz ze wszystkimi konsekwencjami tego procesu. Tym samym artysta porusza problemy nietolerancji rasowej czy religijnej, ludzi spychanych na margines społeczny czy wpływu kapitalizmu i człowieka na dzisiejszą rzeczywistość.

Dla wyrażenia nurtujących go problemów Szlaga korzysta z powszechnie znanego języka popkultury, elementów literatury, filmu, telewizji i reklamy. Sięga również po atrybuty narodowej i społecznej identyfikacji: herby, flagi i proporcezyki, które często traktuje jako bazę czy punkt odniesienia do powstania zupełnie nowych form tożsamości. Tworzy niepokojący obraz globalnej wioski, która bardziej niż amerykański sen zmierza ku postapokaliptycznej katastrofie.



Wilhelm Sasnal

(ur. 1972)

Bez tytułu, ok. 1999 r.

olej/ptótno, 50 x 40 cm

estymacja

40 000 - 70 000 PLN †

9 300 - 16 300 EUR

Punkt wyjścia dla powstających w tym czasie obrazów stanowiła dla Sasnala codzienna rzeczywistość. Krytyka określiła jego malarstwo z okresu istnienia grupy „Ładnie” mianem „pop-banalizmu” ze względu na podejmowaną świadomie przez artystę trywialną tematykę i estetykę płócien budzącą skojarzenia z barwnymi czasopismami. Do wyróżników twórczości Sasnala tego czasu należą kadry obrazów przypominające filmowe stop-klatki lub estetykę komiksową, czyste barwy, uproszczenie form, charakterystyczne dla komiksów znaki graficzne, jak np. „dymki” tekstowe. Mimo zastosowanych oszczędnych w treściach kompozycji za każdym z obrazów kryje się historia będąca dla artysty zawsze przyczynkiem do namalowania obrazu.

Prezentowana praca pochodzi z okresu, kiedy Sasnal był jeszcze studentem krakowskiej Akademii Sztuk Pięknych. Już wtedy lata przed rokiem 2000 był dla artysty ważnym i niezwykle aktywnym czasem, w którym stawiał pierwsze kroki w nielatawym świecie sztuki. W 1999 obronił dyplom w pracowni prof. Leszka Misiaka, później został laureatem Grand Prix na Biennale Malarstwa „Bielska Jesień”. Natomiast jeszcze w czasach studenckich zapisał się na artystycznej mapie Polski jako współtwórca krakowskiej grupy „Ładnie”, która z powodzeniem funkcjonowała do 2001. Inicjatywa stworzenia formacji artystycznej połączyła ze sobą Wilhelma Sasnala, Rafała Bujnowskiego, Marcina Maciejewskiego z pokolenia urodzonego w latach 70. oraz starszych artystów – Marka Firka oraz Józefa Tomczyka „Kurosawę”. Artyści poznali się podczas studiów na Wydziale Architektury krakowskiej Politechniki.

Malarstwo Sasnala z przełomu XX i XXI wieku można określić terminem „pop-banalizmu”, w którym artysta odnosi się do powszechnie rozpoznawalnych przedmiotów i motywów prostej codzienności, ale również ważnych wydarzeń politycznych, które opisywano w mediach. Tworząc kronikę współczesnego życia, korzysta z symboli epoki: okładek płyt, komiksowych bohaterów, popularnych nadruków na koszulkach czy nazw ulubionych zespołów. Źródłem inspiracji jest dla Sasnala popkultura, a obrazy z telewizji, reklamy czy prasy pojawiają się bezpośrednio przemalowywane na płótno. Artysta operuje syntetycznym skrótem, syntetyzuje malowane kształty do prostego, graficznego znaku, czytelnego w formie i treści. Sasnal sam siebie nazywa często „malarzem realizmu”, który redaguje na malarstwo wszystko, co budzi w nim emocje i zaciekawienie. Artysta korzysta z raz już przetworzonego materiału wizualnego pojawiającego się w filmie, telewizji, prasie czy fotografii, bo jak sam twierdzi: „Mój umysł nie jest w stanie wyprodukować fikcji. Zawsze staram się bazować na czymś, co istnieje”.



Jadwiga Sawicka

(ur. 1959)

Ukochany szczeniak Briana..., 1996 r.

olej/płótno, 130 x 100 cm

sygnowany i datowany na odwrociu: 'J. SAWICKA 96'

estymacja

18 000 - 28 000 PLN †

4 200 - 6 500 EUR

WYSTAWIANY:

- Jadwiga Sawicka, Powraca dawne uczucie, Otwarta Pracownia, Kraków, 13.03-1.04.1997

Prezentowana praca należy do cyklu powstającego w latach 1996-97. Jego cechą przewodnią było sytuowanie różnych części garderoby na tle tekstu szczerze wypełniającego powierzchnię obrazu. Twórczość Sawickiej jest niezwykle spójna – niezmiennie sięga po różnej długości komunikaty reklamowe, czasem eksponując je jedynie fragmentarycznie w postaci pojedynczego słowa bądź hasła, jak w przypadku cyklu powstałego na przełomie 1994 i 1995, bądź też obszernego cytatu. Z tego powodu jej malarstwo jest określane mianem „pisanego”. Kolejnym elementem znamionym dla sztuki Sawickiej i stanowiącym jej główny temat jest odzież: „Ubrania są zamiast ludzi, są tym, co jest dostępne z zewnątrz, są czymś pośrednim pomiędzy ubraną w nie osobą a kimś drugim, kto ją ogląda. Są jakąś wypadkową między tym, czym się jest, a kim się chce być”. Nie mniej istotne jest różowe tło, które można odczytać nie tylko jako dość stereotypowe odwołanie do kobiecości, ale również jako nawiązanie do cielesności człowieka. W tym wymiarze płótno stanowiłoby niejako przedłużenie naszych ciał, uwikłane w komercyjny świat, modyfikowane i przebierane na modłę zaczerpniętą z mass mediów.

Jadwiga Sawicka to jedna z najważniejszych polskich artystek tworzących po 1989. Do swoich obrazów dodaje tekst, tworząc „obrazy pisane” – najczęściej wyrwane z kontekstu, pozbawione znaków diakrytycznych, czasem wręcz urywające się w połowie cytaty z gazet. Obiecując komunikowanie określonej treści, obraz wprowadza widza w niekomfortową sytuację dezorientacji, niepewności, niewiedzy. Artystka zwraca tym samym uwagę na sposób, w jaki komunikowane są nam przez współczesne media treści dotyczące spraw najważniejszych dla społeczeństwa. Do najsłynniejszych „obrazów pisanych” należy „Nawracanie, Tresowanie, Oswajanie” (1998), który był prezentowany w całym kraju na billboardach w ramach Galerii Zewnętrznej AMS. Sawicka jest też autorką obrazów, obiektów i kreacji tekstowych, które trafiły do zbiorów m.in. Muzeum Sztuki Nowoczesnej w Warszawie, Zachęty Narodowej Galerii Sztuki, Muzeum Sztuki w Łodzi czy kolekcji Fundacji Sztuki Polskiej ING.

Ukochany szczeniak Bria
na zostaje ugryziony prze
z podejrzanego o wściekli
zneszopa pracza Przypsi
aku poddany kwaran
ntannie Brian Ing
rid przychodnich do
stodoły i zasiedo
nich pieczenia
Iucie kracji
eczenia i razro
zpaczony Mathew wyru
sza do lasu zestrzelba ab
y znaleźć i zabić psa Zna
jduje go ale nie jest w sta

106

Rafał Bujnowski

(ur. 1974)

Landscape (3), 2010 r.

olej/ płótno, 120 x 240 cm

sygnowany i datowany na odwrociu: 'BUJNOWSKI / 2010'

estymacja

150 000 - 180 000 PLN †

34 800 - 41 700 EUR

WYSTAWIANY:

- Rafał Bujnowski, Corner, Johnen Galerie, Berlin, Niemcy, 2011
- Rafał Bujnowski i Ray Bartkus, Galerija Vartai, Wilno, Litwa, 2010



RAFAŁ BUJNOWSKI

„Mam kłopot z opowiedzeniem jakiejś historii czy rozwiązaniem jakiegoś problemu w jednym obrazie. Obraz traktuję bardziej jak próbę rozwiązania postawionego sobie problemu. Poza tym ja maluję koncepcje i podoba mi się taka teoria, że ta koncepcja czy rozwiązanie znajduje się gdzieś między obrazami, a sam obraz to tylko obraz”.

Rafał Bujnowski to jeden z najradykałniejszych i najinteligentniejszych malarzy współczesnych. Jego sztuka jest błyskotliwym połączeniem dwóch z pozoru odległych dyscyplin artystycznych – malarstwa i konceptualizmu. Tematem kolejnych projektów Bujnowskiego – obrazów, materiałów wideo, obiektów czy akcji – są konwenanse związane ze społecznym funkcjonowaniem artysty, dzieł sztuki obrazów, jak również konwencjonalność samej sztuki. Obrazy Rafała to w pełni świadome malarstwo konceptualne – przedmioty zmieniające sens w zależności od otoczenia, w jakim zostaną umieszczone, to swoiste modele dzieł sztuki ujawniające napięcie między procesem artystycznej produkcji i konsumpcji. Niewątpliwy i nieprzeciętny talent plastyczny artysty sprawia zarazem, że jego prace są również traktowane jako „samobieżne dzieła malarskie”, wyjątkowo dobre obrazy. W abstrakcyjnych „Pejzażach” z 2010 Bujnowski wykorzystał szklaną oprawę jako integralną część obrazu. Horyzontalne kompozycje o precyzyjnej strukturze szerokich, impastowych pociągnięć pędzla i łagodnego sfumato zyskują kolejną warstwę w postaci refleksów na powierzchni osłaniającego je szkła. Obraz staje się bardziej nieuchwytny i niedostępny, a zarazem tym intensywniej wciągający widza – poprzez włączenie do gry jego odbicia. Rafał Bujnowski jest artystą nieustannie pogłębiającym i poszerzającym medium malarstwa. W jego twórczości zachodzi wyrafinowana relacja między techniką malarską a tematem. Artysta od ponad dziesięciu lat rozwija koncepcję czarnego obrazu, najmocniej wyartykułowaną w cyklu „Lamp Black” czy nocnych pejzażach. Charakterystyczne dla artysty jest pracowanie w obrębie serii różniących się pomiędzy sobą liczbą prac, posługiwanie się uproszczeniem i czerpanie tematów z otoczenia. Bujnowski wykazał się nie tylko zainteresowaniem przestrzenią publiczną, ale przede wszystkim dążeniem do odpowiedzi na pytanie o status współczesnej sztuki i miejsce artysty. Swoimi projektami dotykał dyskursu użyteczności sztuki – społecznej użyteczności malarza, artysty jako kreatora otoczenia, zależności pomiędzy pierwowzorem a odbiciem.

Piotr Uklański

(ur. 1968)

Bez tytułu (Flag 8), 2012 r.

utleniona bawełniana tkanina naciągnięta na płótno, 248 x 248 cm

estymacja

280 000 - 350 000 PLN †

64 900 - 81 100 EUR

DOROTA JARECKA, UKLAŃSKI W ZACHĘCIE. BITWA POD ORŁEM [W:] GAZETA WYBORCZA, 12.12.2012

„W tym, co robi Uklański, jest niezwykła afirmacja. I tym, co działa najmocniej, jest właśnie ta sprzeczność. Z jednej strony autorefleksja, to są przecież dzieła sztuki o sztuce, o jej granicach i możliwościach, przez co sama wystawa jest w jakiś sposób autoportretem artysty. A z drugiej strony wielka radość z łączenia barw, form, materiałów”.





Piotr Ukłański jest jednym z tych malarzy, których debiut artystyczny przypadł na czas burzliwej transformacji końca lat 80. i połowy lat 90. Niegdyś uznawany za artystycznego buntownika, dziś bez cienia wątpliwości znajduje się w panteonie polskich twórców o silnej pozycji w środowisku. Konsekwentnie i z odwagą nadal wykorzystuje tematy dla wielu zakazane czy niewygodne. Swoją sztuką stara się wchodzić w relacje z aktualnymi problemami społeczno-politycznymi, sięgając po różne media artystyczne, m.in. fotografię, instalację, performans czy malarstwo.

Jak pisała Hanna Wróblewska: „Piotr Ukłański prowadzi grę zarówno ze światem sztuki, jak i z własnym wizerunkiem Swobodnie, chciałoby się powiedzieć bezczelnie, zapożycza przedstawienia i dzieła innych artystów, by wykorzystać je we własnych instalacjach. Podobną taktykę stosuje wobec anonimowych wizerunków znalezionych w Internecie. Najciekawsze jednak wydarza się na przecięciu się dzieła Ukłańskiego i interpretacji, którą narzuca sam odbiorca czy media. Dzieła artysty zawsze istnieją w pewnym kontekście: miejsca, czasu i odbioru. W 2000 roku w Zachęcie Daniel Olbrychski zaatakował „szablą Kmicica” m.in. swój wizerunek — fotos z filmu Claude’a Leloucha. W kwietniu 2005 pod wystawionym w przestrzeni publicznej (róg Świętokrzyskiej i Marszałkowskiej) billboardem z podobizną Jana Pawła II, utworzoną z ciał brazylijskich żołnierzy sfotografowanych z lotu ptaka — ludzie stawiali znicze i palili świece”. (Hanna Wróblewska, wstęp do wystawy Czterdzieści i cztery, Zachęta – Narodowa Galeria Sztuki, Warszawa, 2013).

W 1991 roku po ukończeniu studiów na warszawskiej Akademii Sztuk Pięknych wyjechał do Nowego Jorku, gdzie pracował jako fotografik. Mieszka i pracuje w Nowym Jorku. Ukłański posługuje się różnymi mediami - od fotografii, instalacji, poprzez wideo i performance. Prowadzi ironiczną, krytyczną grę z uwodzicielskim urokiem stereotypów kultury popularnej i wizualnymi kliszami. Artysta czyni materiałem swoich prac zdegradowane obszary pop-kultury, pokazując ich niekwestionowaną magię. Jego prace mówią równie dużo o spontanicznej radości z piękna, jak i o poczuciu winy, które pojawia się w trakcie jej doświadczania. Ukłański znajduje piękno w rzeczach banalnych i dobrze znanych, w miejscach zapomnianych lub tam, gdzie pojawia się zupełnie nieoczekiwanie, angażując publiczność w sytuacje wykreowane w celu wytworzenia „dobrego” nastroju, co wywołuje uczucie nostalgii i sentymentu. „Specjalnością” Ukłańskiego jest przenoszenie w czasie i przestrzeni różnych fenomenów estetycznych. Praca z 1996 roku zatytułowana DANCE FLOOR to pulsująca światłami w rytm tanecznej muzyki posadzka „zacytowana” z nocnego klubu. Zainstalowana we wnętrzu galerii staje się elementem nie do pominięcia dla zwiedzających. Zostają oni skonfrontowani z przestrzenią, której atmosfera przypomina dyskotekę, ale ich frustrację może wywołać fakt, że nie są w stanie w pełni oddać się temu nastrojowi. Praca ta jest zarazem dialogiem z tradycyjną rzeźbą minimalistyczną. W 1999 roku Ukłański, zaproszony przez Galerię Foksal, wykonał na filarze przy wejściu do Domu Towarowego „Smyk” w centrum Warszawy mozaikę z porcelitowych talerzy, odpadków produkcyjnych z fabryk w Ćmielowie i Pruszkowie. Inspiracją dla pracy była podróż artysty po Polsce, podczas której zwrócił uwagę na domy zdobione lusterkami i kawalkami ceramiki stołowej. Artysta podchwycił kiczowaty sposób dekoracji prowincjonalnej architektury i wykorzystał tę metodę w innym kontekście społecznym i estetycznym, zmieniając skalę realizacji na monumentalną, a kulturę niską na wysoką.

108

Zbigniew Rogalski

(ur. 1974)

“Projekcja” (1), 2006 r.

olej/tektura, 240 x 360 cm

praca składa się z 16 paneli o wymiarach 60 x 90 cm każda

estymacja

75 000 - 90 000 PLN †

17 400 - 20 900 EUR

WYSTAWIANY:

- porównaj: Michał Budny, Zbigniew Rogalski, Projekcja, Zacheta - Narodowa Galeria Sztuki, Mały Salon, Warszawa, 4.02-5.03.2006
- porównaj: Muzeum jako świetlany przedmiot pożądania, Muzeum Sztuki w Łodzi, 06.12.2006-04.02.2007



Prezentowana praca to wyrafinowana i wielopoziomowa kompozycja opowiadająca o wizyjności sztuki, jej iluzjach i wymiarze materialnym. Jest częścią projektu, którą Zbigniew Rogalski stworzył wraz z Michałem Budnym. Projekcja wideo „bez prądu”: tekturowy model projektora „wyświetla” obraz na ekranie, a w istocie jest obrazem malarskim przedstawiającym projekcję wideo. Widok przedstawia abstrakcyjne konstrukcje z tektury i domowych sprzętów, które są zakomponowanym przez artystów utopijnym modelem architektonicznym – subiektywną projekcją kształtu przyszłego Muzeum Sztuki Nowoczesnej w Warszawie. Prace z tego cyklu pokazywane były w Muzeum Sztuki w Łodzi w ramach wystawy „Muzeum jako świetlany przedmiot pożądania” oraz na wspólnej wystawie Michała Budnego i Zbigniewa Rogalskiego zatytułowanego „Projekcja” w Zachęcie Narodowej Galerii Sztuki w 2006. Na aukcji prezentowany jest jeden z obrazów będący częścią koncepcji stworzonej przez Zbigniewa Rogalskiego wraz z Michałem Budnym.

Zbigniew Rogalski jest absolwentem Akademii Sztuk Pięknych w Poznaniu, malarzem, a właściwie reżyserem obrazów, który ze swobodą porusza się zarówno w malarstwie, jak i fotografii, mieszając i wykorzystując doświadczenia obu tych dyscyplin. Refleksy, powidoki, kadry z filmów i fotografie nakładają się tu na obraz rzeczywisty niczym w specjalnie skonstruowanej maszynie optycznej, zatrzymując na powierzchni płótna emocje i sensory, które normalnie nie są trwalsze niż rysunek na zaparowanym szkle. To przede wszystkim sztuka wyobraźni, która nie pozwala na bezrefleksyjną konsumpcję świata widzialnego, lecz nieustannie prowadzi nas ku sprawom nieuchwytnym i ostatecznym.



Artur Żmijewski

(ur. 1966)

Bez tytułu, tryptyk, 2015 r.

technika mieszana/ płótno, 30 x 30 cm (wymiary każdej pracy)

sygnowany p.d.: 'Żmij'

sygnowany i datowany na odwrociu każdej z trzech części:

'Artur | Żmijewski | 2015'

estymacja

7 000 - 10 000 PLN †

1 700 - 2 400 EUR

W latach 90. XX wieku Artur Żmijewski działał w nurcie sztuki krytycznej. Obecnie jest redaktorem artystycznym pisma „Krytyka Polityczna”. Głównym środkiem wyrazu artysty jest fotografia i film. Początkowo studiował rzeźbę na Akademii Sztuk Pięknych w Warszawie, ale to właśnie multimedia uznał za najlepszy sposób wypowiedzi i sposobu oddziaływania na współczesnego odbiorcę. W swojej twórczości podejmuje refleksję nad wykluczeniem społecznym, chorobami, Holocaustem, antysemityzmem czy obecną sytuacją polityczną na świecie. Prócz tradycyjnej formy filmu realizuje także teatr dokumentalny, „reżyserując” spektakl odtwarzający katolicką mszę. Aby uwiarygodnić przedstawienie, zatrudnia profesjonalnych aktorów, a czas odgrywania jest adekwatny do kalendarza liturgicznego.



Anna Molska (ur. 1966)

Artur Żmijewski (ur. 1983)

Bez tytułu, 2018 r.

akwarela, technika mieszana/papier, 36,5 x 53,5 cm

sygnowany p.g.: pieczętką autorską 'ARTUR | ŻMIJEWSKI', otówkiem

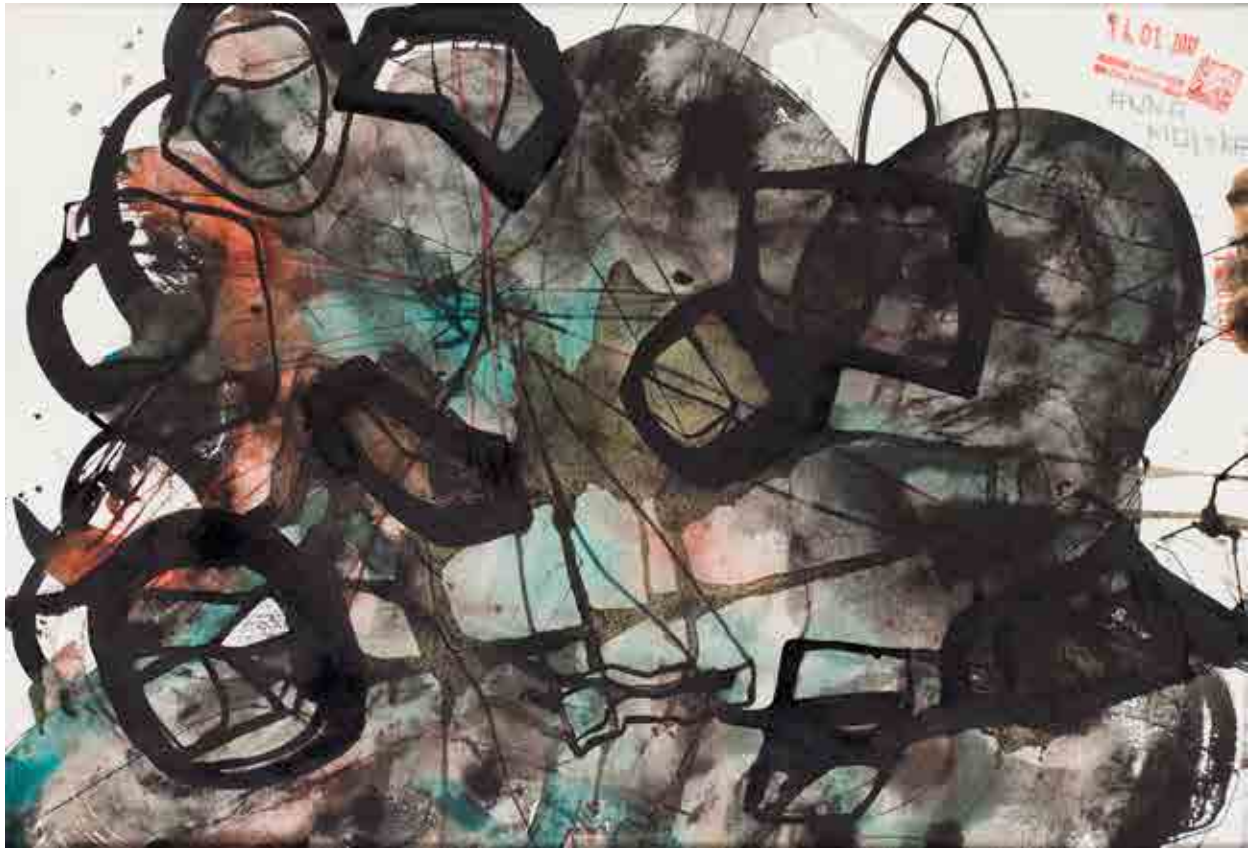
ANNA | MOLSKA'

estymacja

3 000 - 5 000 PLN †

700 - 1 200 EUR

Artysta nazwany przez profesora Waldemara Baraniewskiego „najinteligentniejszym artystą polskim, przenikliwym analitykiem sytuacji artystycznej całego pola sztuki” nie interesuje się efektem w postaci dzieła sztuki jako rezultatu produkcji artystycznej, ale zgłębia obszar celów czy skuteczności działania artystycznego. Żmijewski to obserwator wydarzeń i ruchów społecznych oraz sceny politycznej, z którymi mamy do czynienia na co dzień. Celem artysty jest, aby sztuka odrzuciła autonomię i zyskała efektywność i rzeczywistość społeczną skuteczność. Żmijewski to artysta multimedialny i redaktor artystyczny kwartalnika „Krytyka Polityczna”. W latach 1990-95 studiował na Wydziale Rzeźby Akademii Sztuk Pięknych w Warszawie. W 2005 reprezentował Polskę w pawilonie narodowym na Biennale w Wenecji. We wrześniu 2010 został wybrany na kuratora Biennale Sztuki Współczesnej w Berlinie. Prezentowaną na aukcji pracę stworzył wspólnie z Anną Molską – artystką sztuk wizualnych posługującą się głównie medium filmowym. W latach 2003-08 Molska studiowała na Wydziale Rzeźby Akademii Sztuk Pięknych w Warszawie, gdzie w czerwcu 2008 obroniła dyplom w pracowni przestrzeni audiowizualnej prowadzonej przez prof. Grzegorza Kowalskiego. W 2009 została nominowana do nagrody Deutsche Banku „Spojrzenia”.



¹¹¹ **Paweł Althamer** (ur. 1967)
Artur Żmijewski (ur. 1966)

Swobodny dialog obrazami zamiast słowami, 2012 r.

akryl, węgiel, kolaż (aplikacje drukowane), taśma klejąca z tworzywa sztucznego/papier, 278 x 180 cm

na odwrociu opisany: praca wykonana podczas Kongresu Rysowników
jest autorstwa m. in. Pawła Althamera i Artura Żmijewskiego


estymacja

20 000 - 30 000 PLN †

4 700 - 7 000 EUR







Prezentowana praca pochodzi z Kongresu Rysowników, który odbył się z inicjatywy Pawła Althamera i Artura Żmijewskiego w 2013 w warszawskim klubie Projekt, gdzie przez 48 godzin non stop można było przyjść i rysować. W trakcie kongresu wewnątrz klubu zostało wypełnione wspólnym, niezwykłym rysunkiem. Klub został tak przygotowany do kongresu, żeby można było rysować wszędzie – nie tylko po ścianach, ale także po meblach, drzwiach i oknach. To było 48 godzin ciągłego rysowania. Na powstających rysunkach po chwili pojawiały się nowe, zupełnie zmieniając kompozycję. Można było stworzyć coś własnego, przerobić coś cudzego, po prostu pobawić się kolorowymi farbami.

Paweł Althamer jest laureatem prestiżowej nagrody Vincenta Van Gogha, przyznawanej przez holenderską Fundację de Broere (2004). W 2010 na gali wręczenia Paszportów Polityki otrzymał specjalną nagrodę dla Kreatora Kultury. Wystawy indywidualne prac artysty odbyły się między innymi w New Museum w Nowym Jorku (2014), Centrum Pompidou w Paryżu (2006) i Secession Building w Wiedniu (2009). Ponadto jego prace i projekty artystyczne brały udział w prestiżowych festiwalach sztuki, takich jak Manifesta (2000, 2014), La Biennale di Venezia (2003, 2013), Skulptur Projekte Münster (2007) czy Berlin Biennale (2006, 2012).

Mariola Przyjemska

(ur. 1963)

Bez tytułu (Wolimierski), 2007 r.

olej/ płótno, 92 x 73 cm

sygnowany i datowany na odwrociu: 'MARIOLA PRZYJEMSKA 2007 R.'

estymacja

7 000 - 10 000 PLN †

1 700 - 2 400 EUR

Artystka należy do grona tych twórców lat 90., którzy kształtowali obraz polskiej sztuki okresu transformacji. W pierwszej połowie dekady zaczęła podejmować w swoich pracach temat modeli współczesnej konsumpcji. Wczesne obrazy malowała na dużych płótnach szerokimi pociągnięciami pędzla, preferując kontrastowe zestawienia barw: czerni, czerwieni, żółci i bieli. Widać w nich pewne powinowactwa formalne z nurtem nowej ekspresji i twórczością artystów z Gruppy, zwłaszcza z uwagi na odniesienia literackie, mitologiczne i anegdotyczne w obrazach. Chętnie odwoływała się też do cytatów z historii sztuki. Przyjemska przyjęła także charakterystyczny dla nowofalowego malarstwa lat 80. płaski, plakatowy sposób malowania, przez co kładła nacisk na symboliczną wymowę obrazu jako znaku. Odwoływała się też do symboliki religijnej czerpanej ze Starego i Nowego Testamentu.

W wieku 6 lat wyjechała z rodzicami do Czechosłowacji, skąd wróciła do Polski w 1976. W latach 1983-88 studiowała na Wydziale Malarstwa warszawskiej Akademii Sztuk Pięknych. Dyplom obroniła w pracowni prof. Tadeusza Dominika, aneks u prof. Ryszarda Winiarskiego. W 1992 otrzymała prywatne stypendium Carla Catellani w Modenie, a w 1996 stypendium Arts Links w Nowym Jorku. Mieszka i pracuje w Warszawie.



Bartek Materka

(ur. 1973)

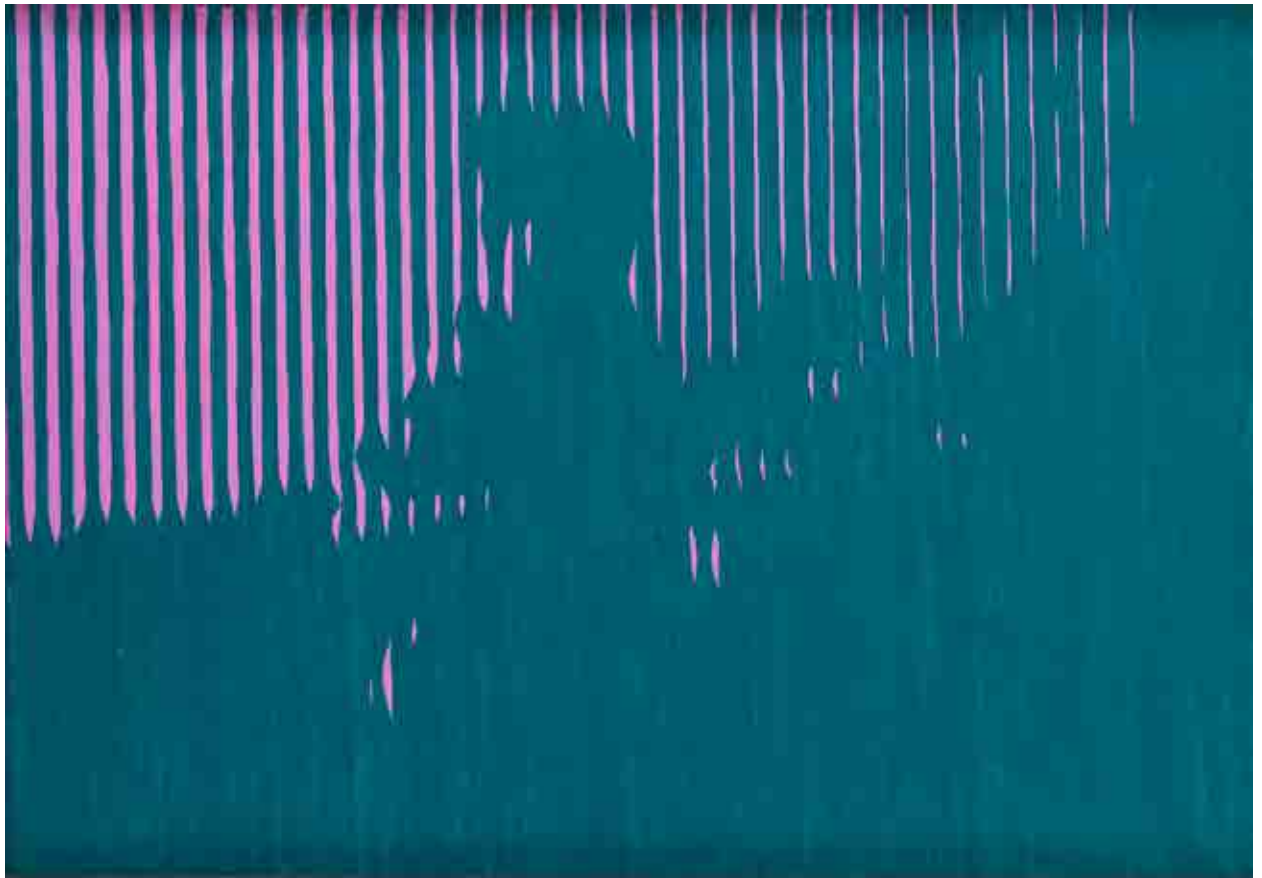
Bez tytułu, 2019 r.

olej/ płótno, 70 x 100 cm (w świetle oprawy)
sygnowany, datowany i opisany na odwrociu:
'BARTEK MATERKA | 2019, OLEJ'

estymacja
12 000 - 15 000 PLN †
2 800 - 3 500 EUR

Malarstwo Bartka Materki opiera się na twórczej reinterpretacji problemów plastycznej rzeczywistości, a także współczesnych sposobów generowania obrazu realizowanych za pomocą nowych mediów (fotografii cyfrowej, telewizji, nowatorskich technologii optycznych). Materka często maluje obrazy na podstawie zrobionych przez siebie fotografii. Ich tematyka oscyluje wielokrotnie wokół błahych problemów codzienności. To właśnie generowane w relacjach z nimi emocje znajdują malarską wizualizację, pod ich wpływem obrazy i wizerunki ulegają zakłóceniu, przebarwieniu, przemieszczają się i nakładają na siebie, domagając się różnych perspektyw patrzenia i rozumienia.

Artysta jest absolwentem Wydziału Malarstwa Akademii Sztuk Pięknych w Krakowie. Maluje kameralne obrazy, których bohaterami są członkowie rodziny lub przyjaciele artysty przedstawieni w codziennych sytuacjach. Sposób ujęcia tych scen jest jednak nietypowy z uwagi na fascynację Materki wszelkimi deformacjami widzenia. Artysta analizuje, w jaki sposób nowoczesne technologie optyczne i sposoby wytwarzania wizerunków zmieniają proces postrzegania. Obrazy, które docierają do naszych oczu za pośrednictwem różnorodnych mediów, ulegają seriom przetworzeń na poziomie neurologicznym. Jednocześnie operacjom w obrębie układu nerwowego nieodłącznie towarzyszą emocje – bodźce niezbędne do tworzenia, których wpływ na percepcję jest tyleż pewny, co do końca niezbadany.



Grzegorz Drozd

(ur. 1970)

“Tajlandia”, 2015 r.

olej/płótno, 80 x 100 cm

sygnowany, datowany i opisany na odwrociu:

‘GRZEGORZ DROZD | „TAJLANDIA” | 2015’

estymacja

9 000 - 12 000 PLN

2 100 - 2 800 EUR

Grzegorz Drozd tworzy na wielu płaszczyznach artystycznych. Zajmuje się malarstwem, rzeźbą, fotografią, a także performance. Dotyka problemów współczesnego świata i jest jego wnikliwym obserwatorem. Komentuje pozycję artysty: „artysta to dla mnie banita społeczny i przestępca”. Znany jest z podejmowania odważnych działań, m.in. zamurował korytarz w budynku warszawskiej Akademii Sztuk Pięknych w celu zwrócenia uwagi studentów oraz profesorów na indywidualność, którą powinni praktykować w czasie procesu twórczego. W 2004 wraz z przyjaciółmi spędził kilka dni w lasach Roztocza, nie korzystając z żadnych zdobyczy cywilizacyjnych, a w 2010 wyjechał na trzy lata do Azji, aby odnaleźć „Utracony Raj”. Projekt miał na celu odcięcie się od kultury Zachodu.

Grzegorz Drozd studiował na Akademii Sztuk Pięknych w Warszawie w pracowni Jarosława Modzelewskiego. Po eksperymentach z różnymi mediami skupił się na malarstwie. Podobnie jak jego nauczyciel na swych obrazach stara się odmalować otaczającą go rzeczywistość, nawet w jej najbardziej prozaicznych aspektach. Drozd podkreśla rolę naszego pośredniczenia w osobistych doświadczeniach i niemożność ucieczki od własnej tożsamości ukształtowanej poprzez historyczne uwarunkowania, ale także wychowanie, miejsce dorastania, wpływy rodziny i przyjaciół.



Piotr Wachowski

(ur. 1976)

“Vincent i Smerfy”, 2008 r.

akryl, olej/ptótno, 91 x 130 cm

sygnowany, datowany i opisany na odwrociu: 'PIOTR WACHOWSKI |
"VINCENT I SMERFY" | OLEJ, AKRYL, PŁÓTNO | 91 X 130 cm | 2008'

estymacja

4 000 - 6 500 PLN †

1 000 - 1 600 EUR

Piotr Wachowski wczesne obrazy malował w opracowanej przez siebie technologii ultrafioletowej – farbami fluorescencyjnymi, eksponując je potem przy lampach ultrafioletowych. Zaczynał od Metamorfoz – w latach 1999-2001 tworzył wielkoformatowe przedstawienia procesów przekształceń ludzi i przedmiotów w zwierzęta. Prace, wyglądające jak obrazy olejne w świetle dziennym, pod wpływem światła ultrafioletowego zmieniają swoją kolorystę i charakter. W 2002 Wachowski został nominowany do Paszportów Polityki przez kwartalnik Exit – pismo poświęcone nowej sztuce w Polsce. W 2007 otrzymał stypendium Ministra Kultury i Dziedzictwa Narodowego. Jego indywidualne wystawy odbyły się m.in. w Galerii Olympia w Krakowie (2002), Bałtyckiej Galerii Sztuki Współczesnej w Słupsku (2004) oraz Galerii m2 w Warszawie (2007). Dodatkowo brał udział w zagranicznych wystawach grupowych w Max Planck Institute w Berlinie i galerii Melnikov w Heidelbergu. Jego obraz „Święty Sebastian” został zakupiony do zbiorów Regionalnego Towarzystwa Zachęty Sztuk Pięknych w Częstochowie.



Marcin Maciejowski

(ur. 1974)

Bez tytułu, ok. 2000 r.

olej/piótno, 50 x 55 cm

estymacja

20 000 - 35 000 PLN †

4 700 - 8 200 EUR

Marcin Maciejowski jak nikt inny wypracował unikatowy język prostej i klarownej komunikacji. Nieodłącznym elementem jego wypowiedzi są bezpośrednie napisy zaczerpnięte z reklam, plakatów oraz prasy. Malarstwo Maciejowskiego to realistyczna narracja, która odzwierciedla rzeczywistość oraz świat, w którym musi odnaleźć się współczesny człowiek.

Największym źródłem inspiracji są dla Maciejowskiego ilustracje z kolorowych tygodników i prasy codziennej. Tak jest również w przypadku prezentowanej pracy, którą artysta stworzył w ramach współpracy z magazynem „Przekrój”. Maciejowski korzysta też ze wniosków płynących z własnej obserwacji świata i sam fotografuje to, co budzi jego ciekawość. Zbiory fascynujących go wizerunków kolekcjonuje i gromadzi w zeszytach, które wykorzystuje podczas pracy nad kolejnymi płótnami. Często bezpośrednio przerysowuje ilustracje, czasem dokonuje subtelnych zmian, wykorzystuje jedynie fragmenty lub zmienia format. Niemal zawsze swoje prace wieńczy autorskimi napisami lub powszechnie znanymi hasłami. Korzystając z ołówka 4B, tworzy interdyscyplinarne obiekty, w których materiał wizualny uzupełniony jest literackim komentarzem adekwatnym do stylu życia XXI wieku.

Sztuka Maciejowskiego stanowi komentarz do sytuacji oraz światopoglądu polskiego społeczeństwa. Reinterpretuje przekaz, który bezlitośnie płynie z mediów masowych oraz analizuje jego odbiór przez zwykłego człowieka. Odnosi się do powszechnych obyczajów i obowiązujących stereotypów. Poprzez uproszczone, często komiksowe w swoim charakterze kadry i wizualne anegdotki trafia w samo sedno, na pierwszy plan wynosząc znaczenie i treść.



Karolina Jaklewicz

(ur. 1979)

“Północny”, tryptyk, 2013 r.

olej/płótno, 120 x 80 cm (wymiary każdej z trzech części)
sygnowany, datowany i opisany na odwrociu każdej części: 'JAKLEWICZ
| TRYPTYK | PŁÓNOCNY | I | II | III | 2013'

estymacja

24 000 - 30 000 PLN

5 600 - 7 000 EUR

Harmonijny układ, zimna tonacja, niezdefiniowane źródło światła to krótka charakterystyka obrazu Karoliny Jaklewicz. Praca pochodzi z cyklu „Północ”, niezwykle ważnej i osobistej dla artystki serii, która obrazuje jej głęboką fascynację północną krainą. Nadmorska przestrzeń to obszar, z którego pochodzi malarzka. Pokłady doświadczeń i inspiracji znalazły ujście w jakże odmiennym cyklu północnym, realizowanym od 2013 roku, chociażby ze względu na siłę oddziaływania i energię, jaka znajduje się w obrazach. Karolina Jaklewicz na podstawie zapamiętanych, ascetycznych krajobrazów buduje abstrakcyjne układy przestrzenne. Z obrazu emanuje światło wysublimowanego trójkąta o ultramarynowym blasku. To właśnie on stał się nadrzędną wartością cyklu - trójkąt symbolizujący motyw drogi, podróży w przestrzenie zastane w świadomości artystki. Nieznane źródło magicznego światła, które jakże rozmaicie rozprasza się na precyzyjnie wytworzonych figurach geometrycznych, kreuje niezwykłą aurę. Harmonia, cisza i skupienie, pojawiające się za sprawą wyważonego układu, świadczą o obecności charakterystycznej dla twórczości artystki sfery metafizycznej, w tym przypadku najpełniej wyrażonej w postaci trójkąta. Obraz stanowił część wystawy doktorskiej „Idea a forma geometryzująca w malarstwie”, która odbyła się we wrocławskiej Akademii Sztuk Pięknych. Artystka tytuł doktora otrzymała w 2012 roku.



Wiktor Jackowski

(ur. 1987)

"Michał ogląda obrazy", 2013 r.

olej/plótno, 33 x 41 cm

sygnowany, datowany i opisany na odwrociu:

'Wiktor Jackowski | 2013 Michał ogląda obrazy'

estymacja

800 - 1 800 PLN †

200 - 500 EUR

WIKTOR JACKOWSKI

„Intryguje mnie aspekt symboliki zwierciadła, który można przypisać też obrazom, czy szerzej – sztuce. Przy ilustrowaniu owych zagadnień postępuję się realizmem, który nierzadko redukuję pod względem kolorystycznym i kompozycyjnym dla uwypuklenia wyrazu portretowanej sceny. Materiałem wyjściowym do prac przy obrazach są zazwyczaj wykonane przeze mnie fotografie, choć zdarza mi się malować również kadry z filmów czy zdjęciowe materiały prasowe”.





120

Dorota Podlaska

(ur. 1968)

Z cyklu “Ta ostatnia niedziela”, tryptyk, 2011 r.

akryl/płótno, 20 x 60 cm (całość)

sygnowany, datowany i opisany na odwrociu każdej z trzech prac:

‘Dorota | Podlaska | “Ta ostatnia | niedziela” | 2011’

estymacja

6 000 - 9 000 PLN

1 400 - 2 100 EUR



Cykl obrazów Doroty Podlaskiej „Ta ostatnia niedziela” (2011) powstał z tęsknoty po zlikwidowanym „Stadionie” – targowisku wietnamskim na błoniach w pobliżu Stadionu Dziesięciolecia. Było to miejsce egzotyczne na tle monotonnej etnicznie polskiej populacji, inne, intrygujące. Socrealistyczny, reprezentacyjny Stadion Dziesięciolecia w latach 90. został na fali eksplozji wolnego handlu przemieniony w gigantyczny, międzynarodowy bazar zwany Jarmarkiem Europa. Pracowali tam kupcy z krajów Europy Wschodniej, Azji, Afryki. Obok, na błoniach umieszcilo się wietnamskie targowisko, gdzie oprócz towarów przeznaczonych na sprzedaż, oferowano niematerialne dobro – egzotykę, wielokulturowość. Ta wartość stadionu została w pełni doceniona w latach zmierzchu targowiska, w momencie, w którym jego likwidacja na rzecz Stadionu Narodowego była już przesądzona, a żywiołowość dzikiego handlu zainfekował wirus melancholii.

Dorota Podlaska uzyskała dyplom z malarstwa w 1989 na Wydziale Sztuk Pięknych Uniwersytetu Mikołaja Kopernika w Toruniu. W czasie studiów związana była z grupami artystycznymi Naprzód i Yach-Film, z którymi zajmowała się sztuką wideo i tworzyła happeningi. W latach 1993-2003 tworzyła bydgoską „Wieżę Ciśnień”, będąc członkiem stowarzyszenia o tej samej nazwie. Obecnie mieszka i pracuje w Warszawie. Ma w swoim dorobku wystawy m.in. w Zachęcie Narodowej Galerii Sztuki w Warszawie, Centrum Sztuki Współczesnej Zamek Ujazdowski w Warszawie, Galerii Arsenal w Białymstoku, Galerii Łaźnia w Gdańsku, pobyty studyjne w Finlandii, Francji, Włoszech, Korei Południowej i Japonii.

Mateusz Szczypiński

(ur. 1984)

“Ostatnie wczasy”, 2011 r.

olej, kolaż/ptótno, 70 x 62 cm

sygnowany, datowany i opisany na odwrociu:

'Mateusz | Szczypiński | MS 2011 | OSTATNIE WZASY'

estymacja

5 000 - 7 500 PLN †

1 200 - 1 800 EUR

MATEUSZ SZCZYPIŃSKI

„Najbardziej charakterystycznym aspektem mojej twórczości wydaje mi się wykorzystywanie kolażu (...). Korzystając z gotowych elementów, mogę odnieść się do konkretnych, bardzo wyraźnych treści, jednak wyrwanych ze swego oryginalnego kontekstu. Z jednej strony to operowanie cytatem, odwoływanie się do powszechnie znanej tradycji, ikon sztuki, obrazów, które w jakiś sposób zakodowane są w masowej świadomości, z drugiej jednak to pójście dalej”.



122

Cyryl Polaczek

(ur. 1989)

Bez tytułu, 2013 r.

olej/ płótno, 30 x 24 cm

sygnowany i datowany na odwrociu: 'Cyryl | Polaczek | 2013'

estymacja

1 800 - 2 800 PLN †

500 - 700 EUR

Cyryl Polaczek w swojej twórczości zwraca się zarówno w stronę abstrakcji, jak i fantastycznych, nastrojowych motywów figuralnych o onirycznym charakterze. Jednym z powracających zagadnień w jego malarstwie jest tworzenie iluzji kształtów i form za pomocą charakterystycznej, wypukłej linii nałożonej na monochromatyczną powierzchnię malarską lub poprzez użycie jej negatywu – linii wyłobionej w materii farby. Malarz podejmuje w nich kolejne problemy układów form – w swoich pracach zmienia kolorystykę podłoża. Prezentowany obraz należy do serii prac artysty, w których na abstrakcyjnym tle rysuje się struktura botanicznej materii.



123

Anna Barlik

(ur. 1985)

Kompozycja 2/16, 2016 r.


farbra proszkowa, spray/blacha, 40 x 35 cm

estymacja

3 500 - 5 000 PLN

900 - 1 200 EUR





Prezentowana praca to część cyklu będącego dyplomem doktorskim artystki. Twórczość Anny Barlik można podzielić na trzy podstawowe etapy: analizowanie, przekraczanie oraz tworzenie przestrzeni. Analiza jest związana z percepcją i kontekstami lokalnymi. Przekraczanie przestrzeni rozumie jako współpracę z istniejącą już rzeczywistością. Trzeci z określonych przez nią sposobów, czyli tworzenie przestrzeni, to budowanie jej od nowa. Anna Barlik w swoich pracach bada przestrzenne zależności między człowiekiem a otaczającą go rzeczywistością. Swoje instalacje ustawia zarówno w galeriach sztuki, jak i w miejscach publicznych, na ulicy i w parkach. W ten sposób ingeruje w zastaną przestrzeń i ją zmienia. Jej działania nigdy nie mają charakteru destrukcyjnego, zawsze w centrum jest człowiek i to, w jaki sposób korzysta z danego miejsca. Barlik stara się sprawić, by osadzona w przestrzeni relacja człowieka z rzeczą była dla obu stron jak najbardziej przyjemna. Jest absolwentką Akademii Sztuk Pięknych im. Władysława Strzemińskiego w Łodzi oraz Wydziału Rzeźby Akademii Sztuk Pięknych w Warszawie, gdzie obroniła pracę doktorską. Była stypendystką Universität der Künste w Berlinie. Przebywała na kilku rezydencjach artystycznych m.in. na Islandii i w Finlandii. Swoją twórczość pokazywała na wystawach w Polsce i za granicą. Jej prace najczęściej wynikają z dialogu między sztuką i architekturą, odkrywania nowych przestrzeni oraz kontekstów lokalnych. Najczęściej zajmuje się sztuką site-specific oraz kompozycją.



Zuzanna Ziółkowska (Hercberg)

(ur. 1981)

Bez tytułu, 2016 r.

technika mieszana/płótno, 46 x 38 cm

sygnowany i datowany na odwrociu: 'ZUZA ZIÓŁKOWSKA / HERCBERG
2016'

estymacja

7 000 - 9 000 PLN †

1 700 - 2 100 EUR

Tematem przewodnim malarstwa Ziółkowskiej (Hercberg) jest pamięć, zarówno w jej wymiarze indywidualnym, jak i zbiorowym. Społeczne i jednostkowe traumy dają o sobie znać w sposób paradoksalny – w intensywnych, wielobarwnych abstrakcjach, którym artystka pozwala z pozoru swobodnie rozplywać się na płótnach.

Zuzanna Ziółkowska (Hertzberg) jest malarką, autorką instalacji i działań performatywnych oraz aktywistką i edukatorką. Artystkę interesuje temat pamięci i cielesności oraz zagadnienia związane z szeroko rozumianą tożsamością i geopolityką. W 2018 otrzymała stopień doktora na Akademii Sztuk Pięknych w Warszawie. Ukończyła studia doktoranckie na Wydziale Sztuki Mediów pod opieką artystyczną prof. Leona Tarasewicza i prof. Krzysztofa Rajkowskiego. Dyplom z wyróżnieniem rektorskim ASP w Warszawie uzyskała w pracowni malarstwa prof. Leona Tarasewicza i dr hab. Pawła Susida. Jest także absolwentką Wydziału Grafiki i Malarstwa Akademii Sztuk Pięknych w Łodzi.



Adam Adach

(ur. 1962)

Historical Revenge, 2018 r.

akryl, suchy pastel/papier, 58,5 x 41,5 cm
sygnowany i datowany p.d.: 'AA. 2018'

estymacja

4 000 - 6 000 PLN †

1 000 - 1 400 EUR

Wydaje się, że sztuka była przeznaczeniem Adama Adacha, od którego długo uciekał. Od szkolnych lat interesowała go biologia, kochał zwierzęta, więc wybór studiów był prosty – weterynaria na SGGW. W trakcie studiów przekonał się, że nie jest tam, gdzie powinien. Bezskutecznie próbował dostać się na Akademię Sztuk Pięknych i architekturę krajobrazu. Wcześniej, uczęszczając na zajęcia plastyczne w liceum, podczas których, jak sam wspomina, nieustannie malował jabłka, skutecznie zraził się do sztuki. Po studiach spędził rok w służbie wojskowej, a później rozpoczął pracę w PAN jako pracownik naukowy. W 1989 Adach rzuca wszystko i wyjeżdża do Francji. Od tego czasu zaczyna się jego przygoda ze sztuką, którą wykorzystuje w pracy z osobami upośledzonymi. W tym czasie kończy też dwie szkoły: École Supérieure des Beaux-Arts w Lyonie (1990) i podyplomowo (ze specjalnym wyróżnieniem) École Nationale Supérieure des Beaux-Arts (ENSBA) w Paryżu w 1995. Debiutował w 1997 na wystawie dyplomów absolwentów szkół artystycznych w Paryżu, gdzie napisano o nim: „Pozwala nam wierzyć w malarstwo”. Szczególnym wyróżnieniem dla artysty było zaproszenie od Hansa Ulricha Obrista do udziału w wystawie „Urgent Painting” (2002, Musée d’Art Moderne de la Ville de Paris). Malarstwo Adacha oscyluje w obrębie problemu pamięci. Jego płótna to zmodyfikowane wspomnienia, chwile przywołane przez pamięć.



Bartek Otocki

(ur. 1978)

Z cyklu: Alchemia Iluzji, Bez tytułu

akryl/ptótno, 120 x 134 cm

sygnowany i opisany na blejtramie: 'B. OTOCKI UNTITLED'

estymacja

4 000 - 6 500 PLN †

1 000 - 1 600 EUR

„Słowo alchemia jest w pracy Bartka Otockiego użyte celowo i oznacza tyle co eksperyment, ale w sposób właściwy dla twórcy zżytego z obiektem badań, a nie w sposób, który rozdziela podmiot badań od poszukującego (...). wzorem alchemików używał do stworzenia prac specjalistycznego sprzętu – studia fotograficznego, programów graficznych, sprzężarki, a nawet posilkował się urządzeniami celowo do realizacji prac skonstruowanymi. Za pomocą w/w urządzeń przetwarza renesansowe portrety. Ukazuje niemożliwe do zobaczenia (...). Gra z widzem za pomocą skojarzeń z różnymi symbolami zaczerpniętymi z malarskiej symboliki. Podsuwa mu różne interpretacje widzianego obrazu”.

Andrzej Zdanowicz



127

Bartek Otocki

(ur. 1978)

Z cyklu: Alchemia Iluzji, Bez tytułu

akryl/płótno, 120 x 112 cm

sygnowany i opisany na blejtramie:

'B. OTOCKI UNTITLED / BEZ TYTUŁU'

estymacja

4 000 - 6 500 PLN †

1 000 - 1 600 EUR

Zasadniczymi formami wypowiedzi artystycznej Bartka Otockiego są: malarstwo i fotografia. Autor w swojej twórczości często skupia się na tematach zjawisk paranormalnych czy wrażeniach zagłady i spustoszenia. Prace wydają się próbą uchwycenia momentu, w którym odbiorca zdaje sobie sprawę, że coś jest nie tak, ale jeszcze nie wie, jakie będą tego konsekwencje. Przedstawienia nieba, skąd nadejść może nieznanne, zamknięte w symbolu czarnego koła, stają się równocześnie odbiciem źrenicy oka. Idąc tym tropem, dochodzimy do wniosku, że jeśli oczy są odbiciem duszy, okazać się może, że to, co najgorsze, nosimy już od dawna w sobie.



Maurycy Gomulicki

(ur. 1969)

“Cherry Poppins” z cyklu “Nimfy”, 2018 r.

serigrafia barwna/papier, 70 x 50 cm

opisany l.d.: 'CHERRY POPPINS' oraz sygnowany i datowany ołówkiem

p.d.: Gomulicki 2018' i numer edycji: '27/29'

estymacja

1 400 - 2 000 PLN †

400 - 500 EUR

„Najbardziej na świecie to mi się podobają gole panie. Podoba mi się też las, zachody słońca i masa innych fenomenów natury ale tak najbardziej to jednak dziewczyny. Podobają mi się okropnie – jak kuszą i w ogóle. Różne. Brunetki i blondynki, żyrafy i petitki, pieguski i murzynki – długo by wliczać. Kochać więcej niż jedną na raz trudno, za to narysować można sobie cały harem. Więc rysuję, trochę z wyobraźni, trochę ze zdjęć. Już jak miałem 6 lat namiętnie gryzmołem księżniczki – w sukniach i bez – zostało mi do dziś. Jednym z przywilejów fantazji jest dopuszczalność uproszczeń – nie marzy się o skomplikowanej psychologicznie jednostce ludzkiej ale o rusalce, dziewczce, dziwce, kokietce, piratce czy czarodziejce. To wszystko postacie zdeterminowane przez kilka atrakcyjnych atrybutów, takie są też bohaterki tych syntetycznych rysunków: baletnica, bogini, warkoczanka, cycatka. Lubię uproszczenia i w łóżku, i w rysunku”.

– MAURZYCY GOMULICKI, MEXICO DF, KWIECIEŃ, 2018



© 2007

2007

© 2007

129

Bartosz Kokosiński

(ur. 1984)

"Opal", 2016 r.

olej/tektura, 69 x 50 x 8 cm

sygnowany, datowany i opisany na odwrociu:

'Bartosz Kokosiński | "Opal" | 2016, Praga | olej, tektura,

mapa Czechosłowacji | 69 x 50 x 8 cm'

estymacja

7 000 - 9 000 PLN †

1 700 - 2 100 EUR

Bartosz Kokosiński zajmuje się obrazem i obrazowaniem. Wykorzystując malarstwo i kolekcje przedmiotów tworzy obrazy pożerające rzeczywistość. Poza tym montuje wideo i instalacje. Jest autorem szeregu wystaw indywidualnych w Polsce i za granicą – m.in. w Wiedniu, Budapeszcie i Berlinie. Wielokrotnie nagradzany na festiwalach sztuki, w konkursach stypendialnych, od 2014 roku plasuje się w czołówce w rankingu "Kompas Młodej Sztuki".



Michał Frydrych

(ur. 1980)

“Thich Quang Duc”, 2007 r.

olej/ptótno, 110 x 150 cm

sygnowany, datowany i opisany na odwrociu: 'MICHĄŁ FRYDRYCH |

156. 2007. 110 x 150 CM + 27 x 27 CM | THICH QUANG DUC”

oraz pieczętka Galerii m2

estymacja

9 000 - 12 000 PLN †

2 100 - 2 800 EUR

„Thich Quang Duc” z 2007 roku to praca poruszająca temat samospalenia mnicha buddyjskiego w Wietnamie w 1963 roku. Akt był odpowiedzią na przejęcie władzy przez katolika Ngô Đình Diêm i tym samym rozpoczęcie dyskryminacji buddystów. Punktem kulminacyjnym dla buddystów okazał się zakaz korzystania z buddyjskiej flagi podczas obchodów święta Vesak. Z tego powodu tłumy wyszły na ulice, by zaprotestować, na co rząd odpowiedział ogniem, śmierć poniosło dziewięć osób. Rozpoczęła się seria protestów i samozapałów. Zdjęcie, które wykonał wtedy Malcolm Browne, obiegło cały świat i stało się przyczyną upadku rządu dyktatora. Malcolm Browne tak relacjonował to wydarzenie: „To była noc 10 czerwca 1963 roku. Duc zadzwonił do mnie, mówiąc: „Panie Browne, proszę przyjść do takiej i takiej pagody jutro o szóstej rano. Wydarzy się coś naprawdę istotnego”. Od razu wiedziałem, że jest nietypowo - zgromadził się tam tłum buddyjskich mnichów i mniszek, wielu z nich płakało. Dwóch młodych mnichów wyciągnęło plastikowy kanister z benzyną, połało nią starszego i zrobiło krok w tył. Thich Quang Duc zapalił zapalną, którą trzymał na brzuchu, i podpalił się. Oniemiałem, oblał mnie zimny pot, z najwyższym trudem skupiłem się na ostrości, naświetlaniu, robieniu zdjęcia. Byłem przerażony. Wielokrotnie pytano mnie, czy mogłem powstrzymać samobójstwo. Nie mogłem. Stała tam zwarta grupa około dwustu mnichów gotowych zablokować mnie, gdybym spróbował się ruszyć. Kilku z nich rzuciło się pod koła wozu strażackiego. Po latach mam jednak poczucie, że przyczyniłem się do tej śmierci. Że starszy mnich nie zrobiłby tego, gdyby nie był pewny obecności reportera, który przekaże relację światu”.



EVERYTHING I ALL
KEEPS MOVING AND I'M
STOPPING JUST WANT IT TO
STOP AND THEN I WON'T STOP
AND THEN I THINK WHAT
IF IT FEELS WORSE I
MAY BE IN A
BAD PLACE

WHAT IF IT
GETS WORSE?

131

Agnieszka Sandomierz

(ur. 1978)

Bez tytułu, 2004 r.

olej/ płótno, 27 x 50 cm

sygnowany i datowany na odwrociu: 'Agnieszka Sandomierz | 2004.'

estymacja

1 500 - 2 500 PLN ↑

400 - 600 EUR



Łukasz Stokłosa

(ur. 1986)

Ca'Rezzonico, 2015 r.

akryl/ptótno, 40 x 50 cm

sygnowany i datowany na odwrociu: 'Łukasz | Stokłosa | 2015 r.'

estymacja

10 000 - 14 000 PLN †

2 400 - 3 300 EUR

Łukasz Stokłosa od 2011 uwiecznia na swoich obrazach wnętrza pałaców, zamków, muzeów, często skupiając się na fragmentarycznych kadrach czy detalach. W procesie twórczym artysta bazuje na wykonywanych przez siebie w tych miejscach fotografiach. Nie ogranicza się do transpozycji widoku ze zdjęcia na medium malarskie, ale często je modyfikuje, by osiągnąć zamierzony efekt. Jego obrazy ukazują wnętrza skąpane w mroku, o rozmytych krawędziach. Oddzielną gałęzią jego twórczości jest malarstwo portretowe. Stokłosa interesuje się kinematografią, podkreśla, że szczególnie wpływ na formułę jego malarstwa wywarły filmy Luchino Viscontiego oraz estetyka kampu. Malarz preferuje wrażenie niedookreślenia czy zagadkowości.



Łukasz Stokłosa

(ur. 1986)

Bez tytułu, 2013 r.

akryl/piótno, 70 x 80 cm

sygnowany i datowany na odwrociu:

'Łukasz Stokłosa | 2013 r [nieczytelnie]'

estymacja

6 000 - 9 000 PLN †

1 400 - 2 100 EUR

W 2010 ukończył z wyróżnieniem krakowską ASP w pracowni prof. Jacka Waltosia. Zajmuje się malarstwem, tworzeniem obiektów, fotografią. Mieszka i pracuje w Krakowie. W 2007 zajął II miejsce w konkursie „Wobec Wyspiańskiego” organizowanym przez krakowską ASP. Jego prace prezentowane były m.in. w Galerii Zero w Berlinie oraz w Galerii Olimpia w Krakowie. W 2010 wziął udział w głośniejszej wystawie „Ars Homo Erotica” w Muzeum Narodowym w Warszawie. W 2013 Stokłosa otrzymał Nagrodę Marszałka Województwa Dolnośląskiego przyznawaną w Konkursie Gepperta. W 2014 obrazy Stokłosa znalazły się w wydanym nakładem wydawnictwa Thames&Hudson, London-New York albumie autorstwa Kurta Beersa „100 Painters of Tomorrow”, prezentującym wybór najbardziej obiecujących współczesnych malarzy i malarek. W 2015 prace Łukasza Stokłosa były prezentowane na wystawie „Artyści z Krakowa, generacja 80-90” w muzeum sztuki współczesnej w Krakowie – MOCAK.



Paweł Olszczyński

(ur. 1985)

Bez tytułu, 2014 r.

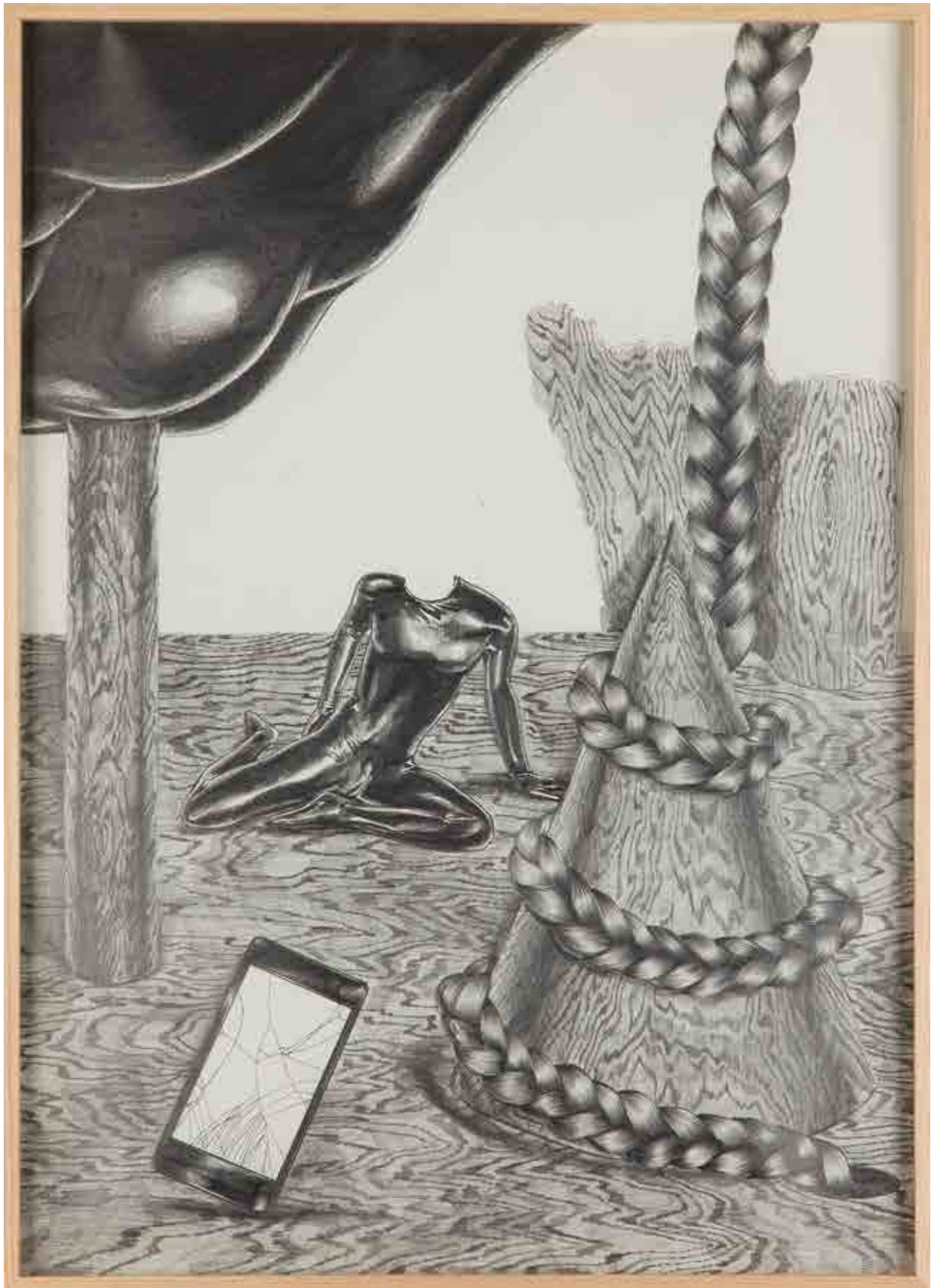
ołówki/papier, 70 x 50 cm (w świetle oprawy)

estymacja

2 400 - 3 500 PLN

600 - 900 EUR

Paweł Olszczyński w swoich pracach bardzo często posługuje się rysunkiem, zwykle przekraczając tradycyjne granice tego medium. Czasem zarysowuje całe podłoże, tworząc szklistą grafitową taflę, którą następnie przekształca w trójwymiarowy obiekt. Innym razem do rysunkowych kompozycji dodaje przestrzenne elementy lub poprzez wycięcia tworzy ich negatywy. Bywa, że jego prace stają się imitacjami przedstawionych przedmiotów: ceramiczną płytą, stalową zbroją, lateksową maską. Olszczyński niejednokrotnie kreuje niedopowiedziane sytuacje, budowane ze stalego, charakterystycznego dla siebie repertuaru form. W jego twórczości dominują elementy takie, jak: drewno, siatka, włosy, części garderoby czy przedmioty użytkowe, których zestawienia dają surrealistyczny, niepokojący efekt. Jak pisał Michał Woliński: „W pracach Pawła Olszczyńskiego pojawia się pewien zestaw motywów. Są to włosy, buty, ubrania i kostiumy, wazon, czasem smartfony lub flakony perfum oraz inne akcesoria codziennego użytku. Pojawiają się one w połączeniu z abstrakcyjnymi strukturami stworzonymi przez realne obiekty czy materiały: sploty siatki, słoje drewna, fale włosów, przekroje minerałów. Obecne są na nich także postacie, ich fragmenty lub same kontury: głowy, dłonie, nogi, tyłki. Obok eleganckich garniturów, czy garsonek, dużo częściej mamy do czynienia z butami, rękawiczkami, maskami, kombinezonami, które są czarne i błyszczące. Męskie buty są długie, damskie na obcasach. Wszystkie te przedmioty oraz buty, ubrania i kostiumy lub postaci w nie obute i odziane nurzają się w falach z włosów, sieci, lub słoików drewna. Jeśli głównym motywem są włosy, to są one zawsze starannie uczesane – z przedziałkiem, lub splecione w długie wijące się warkocze” (Michał Woliński, wstęp do wystawy Psycho-the-Rapist, Galeria Piktorgam, Warszawa, 2015).



Wiktor Dyndo

(ur. 1983)

The world is a Mess (04), 2017 r.

technika mieszana/papier, 21 x 29,7 cm (w świetle oprawy)

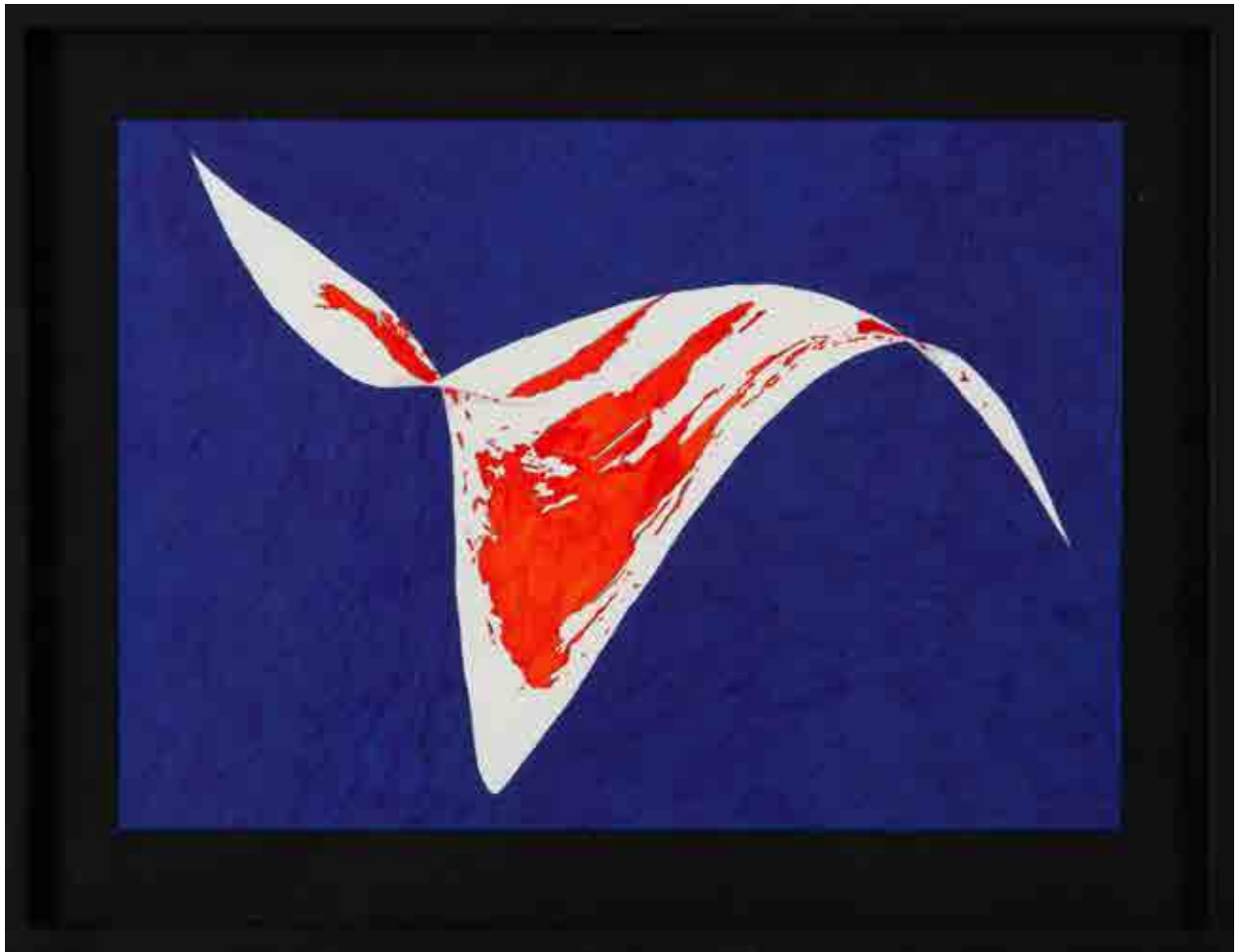
sygnowany, datowany i opisany na odwrociu: 'WIKTOR | DYNDO | „The World Is a Mess (04) | mixed media/paper, 21 x 29,7 cm | 2017, Doha, Qatar’

estymacja

800 - 1 800 PLN †

200 - 500 EUR

W swojej twórczości artysta koncentruje się na sprawach ściśle powiązanych z rejonem Bliskiego Wschodu, a w szczególności, ze światem islamu. Jego poszukiwania dotyczą różnych aspektów inspirowanych tym obszarem. W swoim malarstwie koncentruje się na zagadnieniach socjologicznych, znakach, kodach kulturowych i religijnych, obrazujących i przynależących do tego regionu, będących jednocześnie częściowo, bądź też zupełnie niezrozumiałych w Europie. Wiktor Dyndo mierzy się w swoim malarstwie z problematyką wielokulturowości w jej najbardziej newralgicznych punktach. Kluczowe wątki jego prac oscylują wokół międzynarodowego terroryzmu, konfliktów religijnych czy manipulacji mediów. Tematykę stricte polityczną podejmuje jednak posługując się silnie estetyzującą formą, pozwalającą na zachowanie dystansu wobec opisywanego przedmiotu i uniknięcie bezpośredniego opowiadania się po jednej ze stron konfliktu.



Marcin Kowalik

(ur. 1981)

Bez tytułu, 2007 r.

akryl/płótno, 90 x 150 cm

sygnowany i datowany na odwrociu: 'Marcin Kowalik 2007'

estymacja

3 000 - 4 000 PLN †

700 - 1 000 EUR

Marcin Kowalik od ponad 20 lat tworzy obrazy oraz instalacje. Zajmuje się także rozwijaniem własnej teorii percepcji sztuki. W ramach swoich akcji często stara się godzić twórczość z działaniami o charakterze charytatywnym i prospołecznym. Za namową, czy wręcz poleceniem swojego mentora z czasów studiów, Adama Wsiolkowskiego, porzucił idee obrazowania świata czy malowania z fotografii oraz natury. Celem dla młodego artysty stało się kreowanie nowej rzeczywistości przy użyciu języka abstrakcji i geometrii, jednakże niepozbawionej surrealistycznych elementów. Prace malarskie Kowalika są formą budowania osobistej kosmologii, badaniem i opisywaniem wykreowanego wszechświata, na który składają się uporządkowane geometryczne formy w nasyconych kolorach, jednocześnie poddane kontroli i idealnie zharmonizowane. Autor poświęca dużo uwagi badaniu relacji między proporcjami poszczególnych elementów oraz pomiędzy zastosowanymi barwami. W twórczości tej można znaleźć echa zainteresowań zagadnieniami kreowania architektury, ale także rekonfiguracji pejzażu jako gatunku o długiej tradycji.



Michał Szuszkiewicz

(ur. 1983)

"Brudny pies", 2014 r.

olej/ptótno, 54 x 73 cm

sygnowany, datowany i opisany na odwrociu: 'MICHĄŁ SZUSZKIEWICZ

| „BRUDNY PIES” | OLEJ NA PŁÓTNIE | 54 x 73 cm | 2014'

estymacja

5 000 - 6 000 PLN †

1 200 - 1 400 EUR

Prezentowany w katalogu obraz z 2009 roku jest wynikiem fascynacji Szuszkiewicza przyrodą, a w szczególności światem zwierząt, któremu artysta poświęca większość ze swoich płócien. Praca ta utrzymana jest w charakterystycznej dla autora przygaszonej, szaro-białej tonacji. Moment stagnacji i zawahania w odbiorze pracy jest tu kluczowy, bowiem wynika z zainteresowań artysty kwestiami rozpoznawalności form i widzialności. Szuszkiewicz stale bawi się konwencją swoich prac. Zacierza i rozmazuje ślady i granice, sprawiając, że bohaterowie jego obrazów, zarówno postacie, jak i zwierzęta, stają się nieuchwytni i trudni do zidentyfikowania na pierwszy rzut oka.

Michał Szuszkiewicz jest absolwentem pracowni malarskiej prof. Jarosława Modzelewskiego na Akademii Sztuk Pięknych w Warszawie. Twórczość artysty dalece odbiega od jednoznacznej klasyfikacji stylu czy konwencji. Romansując z różnymi nurtami, malarz stale eksperymentuje i poszukuje najwłaściwszej dla siebie formy wyrazu. Technikę Szuszkiewicz dedykuje konkretnemu dziełu tak, by po zakończeniu pracy móc ją porzucić lub zastąpić inną. Choć mogłoby się wydawać, że najbliższe jest mu do myśli abstrakcyjnej, to jednak realizm ubrany w swobodną i oszczędną, lecz wyrazistą w wyrazie formę wysuwa się na pierwszy plan prac artysty.



Maria Kiesner

(ur. 1976)

"Saska Kępa", 2009 r.

olej/piótno, 40 x 40 cm

sygnowany, datowany i opisany na odwrociu:

'Saska Kępa | Maria Kiesner 2009'

estymacja

1 200 - 2 000 PLN †

300 - 500 EUR

Malarstwo Marii Kiesner opiera się przede wszystkim na architektonicznych przedstawieniach pejzażu miejskiego. Na próżno w nich szukać radosnej, wielobarwnej natury czy postaci ludzkiej. Jedynym świadectwem obecności człowieka jest architektura, którą po malarsku dokumentuje. Oprócz obranego tematu, konsekwentnie kontynuowanego od lat, za znak rozpoznawczy jej twórczości można również uznać monochromatyczną paletę barw, często ponurą – jednak trafnie odzwierciedlającą klimat obranego miejsca. Swoje tematy znajduje na starych pocztówkach, ale niewiele wśród nich nostalgicznych, przedwojennych widoczków przyciągających magią wspomnień. Z reguły na obrazach widnieje architektura z okresu międzywojennego modernizmu, często nieudolnie przetwarzana w fabrycznym, PRL-owskim lub nowo kapitalistycznym stylu. W malarstwie Marii Kiesner przestrzeń miejska jest przedstawiona z ogromną dozą malarskości. Pomimo geometryczności budynków, ich równych podziałów, prostych linii i symetrii malarka w bardzo swobodny sposób pożywa się czysto architektonicznej, realistycznej sztywności brył na rzecz gestu malarskiego. To właśnie za jego sprawą miasto przedstawione w obrazach Marii Kiesner zyskuje niepowtarzalny klimat. Prześiąknięte najróżniejszymi emocjami z przestrzeni lat mury budowli wydają się jakby portretowane na obrazach. Wyżbyte kontekstu, wyobcowane i nostalgiczne dokumentacje architektury stanowią niezwykle archiwum dla znikających z polskiej przestrzeni modernistycznych budowli.



Katarzyna Szeszycka

(ur. 1983)

Dźwig portowy

olej/ptótno, 80 x 70 cm

sygnowany na blejntramie: 'Katarzyna Szeszycka'

estymacja

3 000 - 4 000 PLN †

700 - 1 000 EUR

Katarzyna Szeszycka odbiera rzeczywistość z intensywnością i świeżością dziecka. Albo przypomina sobie to wyraźne spojrzenie i mocne odczuwanie kilkulatka, patrząc na swoje zdjęcia z dzieciństwa przetwarzane malarsko w swoich pracach. Notatka fotograficzna czy video jest dziś naturalnym elementem warsztatu artystycznego, nowym szkicownikiem. Inspiracje różnego rodzaju zapisem elektronicznym i kadrem fotograficznym widać w obrazach, choć eksponują one z drugiej strony naturalność i spontaniczność gestu artystycznego. Szeszycka flirtuje ze starą koncepcją infinito. Jej płótna grają zagruntowaną przestrzenią. Budują nastrój, rozpościerają narrację, wywołują niepokój. Niepokój na styku różnych kontekstów kulturowych, na granicy tradycji i nowoczesności, na granicy tego co rustykalne i industrialne, męskie i żeńskie. Gra możliwa jest dzięki wysokiej świadomości kulturowej i samoświadomości artystki.



Sławek Czajkowski / Zbiok

(ur. 1982)

“Pretty Face”, 2010 r.

tusz/papier, 50 x 70 cm (w świetle passe-partout)

sygnowany, datowany i opisany p.d.: 'PRETTY | FACE ZBIOK | 2010'

estymacja

800 - 1 800 PLN †

200 - 500 EUR

Twórca murali i interwencji miejskich związany jest ze środowiskiem wrocławskiego street artu. Jego prace prezentowane były również w galeriach. Jest autorem koncepcji kilku wystaw, m.in. „Artyści Zewnętrzni. OUT OF STH” (Wrocław 2008) będącej pierwszą dużą prezentacją tego tematu w Polsce, a także twórcą filmu dokumentalnego poświęconego środowisku Urban Art (premiera w kwietniu 2011). Swoje działania prezentował w wielu miejscach w kraju i za granicą, m.in. w Niemczech, Czechach, Francji, Włoszech, Stanach Zjednoczonych. Jest laureatem Grand Prix w 9. Konkursie im. Gepperta dla debiutujących polskich malarzy w 2009. W tym samym roku otrzymał również stypendium Ministra Kultury i Dziedzictwa Narodowego. Tristan Manco, krytyk specjalizujący się w dziedzinie graffiti, zaliczył go do grupy najbardziej interesujących artystów tego gatunku. W książce „Street Sketchbook” (2007) określił go słowami: „zabawny, pełen inwencji, nawiązujący do klasycznego stylu graffiti, Ferdynand Léger współczesności”.



ART BY
2017

Rafał Wilk

(ur. 1979)

Bez tytułu, 2009 r.

olej/ptótno, 24 x 30 cm

sygnowany, datowany i opisany na odwrociu:

'RAFAŁ WILK | „BEZ TYTUŁU” | 2009'

estymacja

1 000 - 2 000 PLN †

300 - 500 EUR

Rafał Wilk chętnie sięga po różnorodne formy wypowiedzi artystycznej: od tradycyjnego malarstwa przez fotografię po wideo. W jego pracach malarskich zdecydowanie widać wpływ sztuki nowych mediów. Tak pisał o artyście Ryszard Woźniak: „Wilk realizuje cyfrowe animacje video, fotografuje, maluje obrazy w technice olejnej. Poszukuje przestrzeni do własnej wypowiedzi na styku malarstwa, fotografii, filmu, między obrazem jednostkowym a multiplikowanym. Jego prace często mają charakter symulacji. Z upodobaniem podszywa się pod narratora opowieści z przeszłości”.

Malarz, twórca wideo, fotografik. Absolwent Liceum Plastycznego w Jeleniej Górze. Dyplom otrzymał w Instytucie Sztuk Pięknych w Uniwersytecie Zielonogórskim, w pracowni prof. Ryszarda Woźniaka. Zwycięzca Grand Prix konkursu na Obraz Roku organizowanego przez miesięcznik „Art&Business” (2005), stypendysta Ministra Kultury (2009), stypendysta Miasta Warszawa (2014). Swoje prace i projekty prezentował między innymi w BWA w Zielonej Górze, w Muzeum Współczesnym Wrocław, a także na licznych wystawach za granicą w Hiszpanii, Islandii, Kubie, Indiach, Iranie, Słowacji, Niemczech i Szwecji.



Józef Czerniawski

(ur. 1954)

Bez tytułu, 2008 r.

akryl/ płótno, 120 x 100 cm (w świetle oprawy)

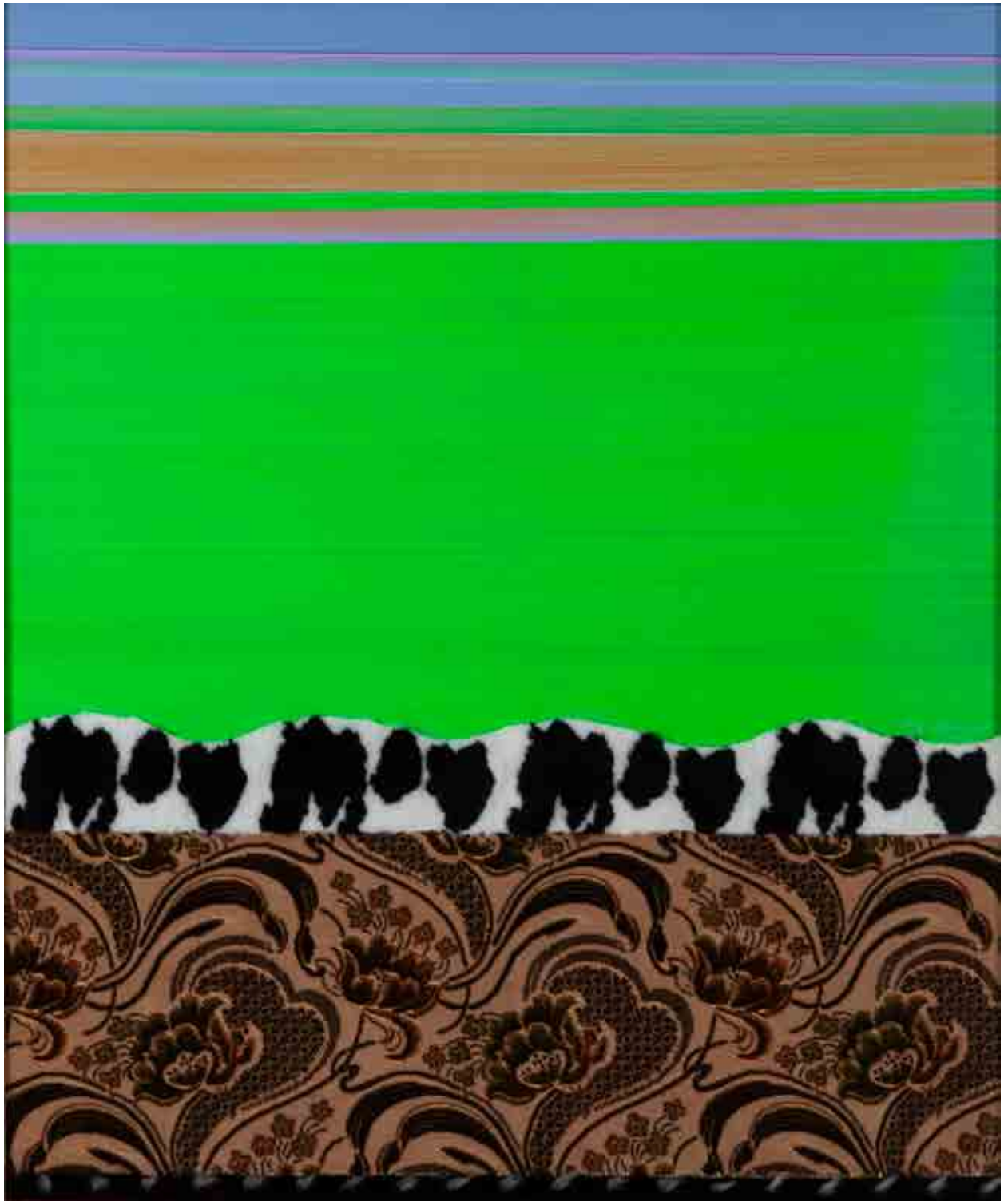
sygnowany i datowany p.d.: 'JÓZEF CZERNIAWSKI | 2008'

estymacja

3 000 - 4 000 PLN †

700 - 1 000 EUR

Józef Czerniawski oprócz malarstwa zajmuje się projektowaniem plakatów, wnętrz, ścian, elewacji reklamowych i instalacji. Jest również filmowcem, scenografem, akordeonistą (zespoły Biafra i Chlupot Mózgu), aktorem (występował w wielu klipach), wytwórcą teledysków. Dodatkowo współpracuje przy kręceniu filmów. Tymi słowami komentuje swoje kompozycje: „Formy najprostsze, abstrakcyjne pozwalają się zatopić w niczym niezmaconej kontemplacji. W swoich pracach koncentruję się na poszukiwaniach strukturalnych i iluzyjnych, korzystam z wolności w doborze tematyki i środków wyrazu”. W ostatnich miesiącach jego najnowsze prace można było oglądać na indywidualnej wystawie w Państwowej Galerii Sztuki w Sopocie. Kurator wystawy Bogusław Deptuła tak podsumowuje jego twórczość: „To jest malarstwo, które na pierwszy rzut oka wygląda na malarstwo abstrakcyjne, a na 'drugi rzut oka' jest po prostu malarstwem pejzażowym. Te obrazy dopiero po chwili ujawniają swoją prawdziwą inspirację. Artysta oczywiście bardzo przetwarza widziany przez siebie krajobraz, syntetyzuje i upraszcza, ale generalnie cały czas mamy do czynienia z obrazami pejzażowymi” (Ze wstępu do wystawy Józefa Czerniawskiego „Inne pejzaże”, Sopot 2018).



Magdalena Starska

(ur. 1980)

Bez tytułu (Bezład ciał), 2007 r.

ołówki/papier, 41 x 60 cm

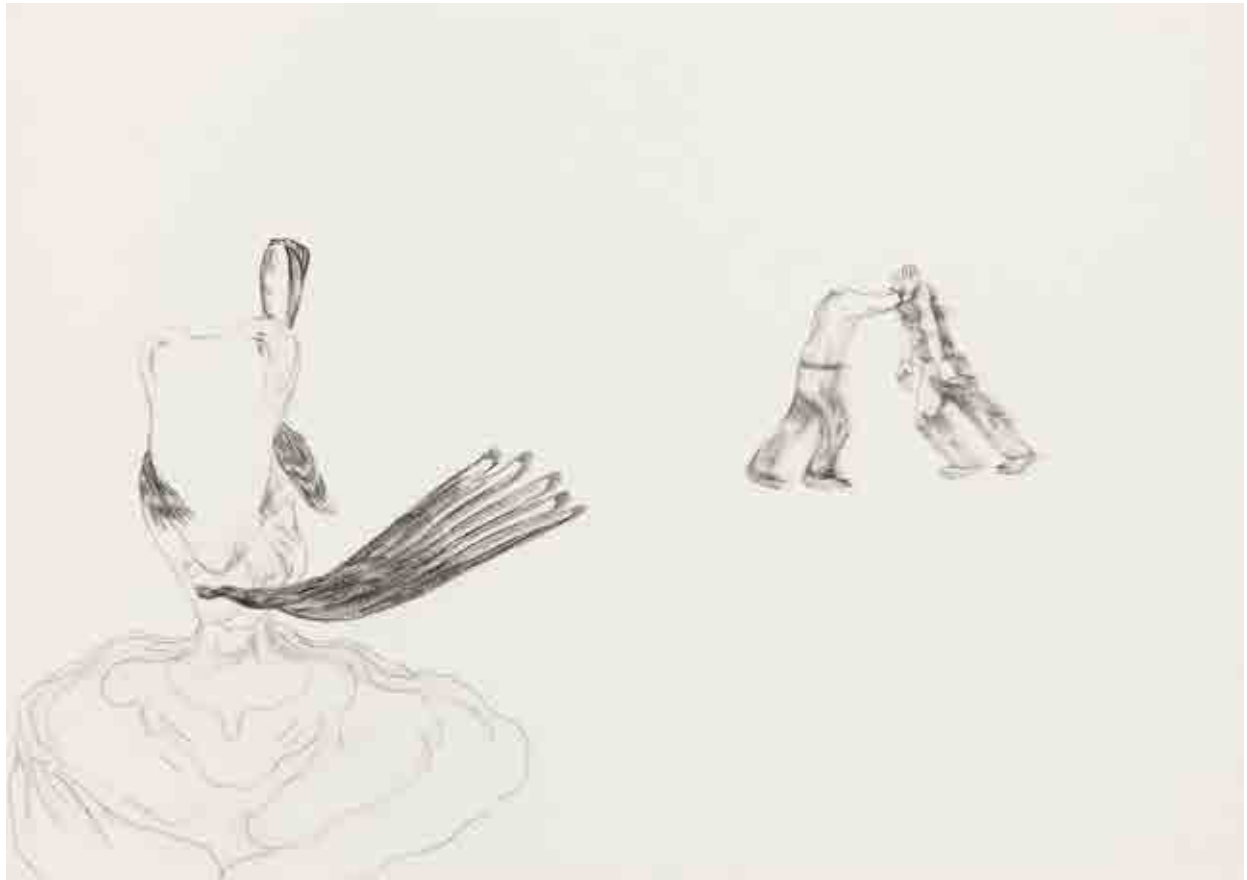
estymacja

1 000 - 2 000 PLN †

300 - 500 EUR

Twórczość Magdaleny Starskiej jest swoistym aktem przewycięzania lęku przed rzeczywistością, w której obecne społeczeństwo, przytłoczone szybkością istniejącej komunikacji, niezrozumiałą potrzebą kumulacji dóbr oraz nieustannym wzrostem możliwości technologicznych, jest narażone na ciągły stres i ataki paniki. Jest to również interakcja artystki z jej własną wyobraźnią. W tych, pełnych narastającego niepokoju, czasach, w których zanika intymność, Magdalena Starska tworzy miejsce do kontemplacji. Jej celem jest, przede wszystkim, zaspokojenie potrzeby kontaktu międzyludzkiego wraz z dodaniem do niego świata przedmiotów. Jej zainteresowania artystyczne można zawęzić do wyboru z tego, co osobiste i indywidualne, i tego, co może być wartościowe w sensie społecznym. Artystka stawia się więc na stanowisku mediatora pomiędzy tym, co wewnętrzne i pojedyncze, a tym, co społeczne i wspólne. Szczególnym zainteresowaniem obdarza ona codzienne rytuały, którym często nie poświęca się uwagi. Podkreślenie codzienności znajduje też u niej ujście w użyciu przedmiotów zwyczajnych jako materiałów do jej prac. Artystka specjalizuje się głównie w pracach wykonywanych na papierze, instalacjach oraz performansach.

Magdalena Starska ukończyła poznańską Akademię Sztuk Pięknych w 2005 roku, szkoląc się w pracowni prof. Jarosława Kozłowskiego. Jest członkinią grupy Penerstwo (artystyczna grupa absolwentów poznańskiej Akademi Sztuk Pięknych założona w 2007 roku, do której obok artystki należą: Piotr Bosacki, Wojtek Bąkowski, Konrad Smoleński, Radosław Szłaga, Tomasz Mróz oraz Iza Tarasiewicz), która przez niektórych nazywana jest „nową ekspresją poznańską”. Artystka uczestniczyła w licznych wystawach w Polsce i za granicą. Obecnie mieszka i pracuje w Poznaniu.



144

Konrad Smoleński

(ur. 1977)

Film video Tribute to Krasieński, 2008 r.

czas trwania: 36 min 49 s

do filmu dołączony egzemplarz papieru milimetrowego sygnowany

przez artystę

ed. 19/30

estymacja

900 - 1 500 PLN †

300 - 400 EUR

Video Konrada Smoleńskiego podejmuje dialog z twórczością jednego z najważniejszych powojennych polskich twórców awangardowych, Edwarda Krasieńskiego. Konceptualista w 1969 roku podczas przyjęcia w Zalesiu Górnym okleił pnie drzew niebieską taśmą na wysokości 130 cm. Od tego momentu „blue scotch” umieszczany w przeróżnych przestrzeniach na stałej wysokości towarzyszył Krasieńskiemu do końca jego życia twórczego i stał się najważniejszym motywem oraz znakiem rozpoznawczym jego sztuki. Smoleński nawiązał do charakterystycznego podziału przestrzeni przez artystę.

KNS

KNS
/EK
LAMPERIA

19/30

KE

KE



Piotr Ambroziak

(ur. 1971)

"Yoda loves me", 2015 r.

akryl, spray/ptótno, 150 x 100 cm

sygnowany i datowany na odwrociu: 'YODA | LOVES | ME | 2015 | PIOTR
| AMROZIAK | 2018'

estymacja

3 000 - 4 500 PLN

700 - 1100 EUR

Twórczość Piotra Ambroziaka charakteryzuje transkulturowość. Autor przynosi wątki właściwe określonej kulturze na grunt innej. Łączy różne motywy, tworząc nową jakość. Jak pisała Justyna Tomczak: „Piotr Ambroziak to w największym skrócie mówiąc bardzo dobry malarz, szaman, uczestnik stowarzyszeń artystycznych: Kultura Aktywna i Otwarta Wystawa. Jeden z poważniejszych, choć według mnie nie dość docenianych przedstawicieli ekspresji w sztuce polskiej. Wędrówka po zakamarkach kultur od Celtów po hawajskie vodoo, hinduską Kamasutrę, biblijne przekazy katolików i Żydów nie ma u niego określonego celu ani wyznaczonego planu. Artysta na co dzień zamieszkujący w spokojnej okolicy na przedmieściach Łodzi uporczywie poszukuje współczesnych źródeł mocy, czegoś, co wyrwałoby go z nazbyt spokojnej miejskiej egzystencji, nie okraszzonej żadnymi ekscytującymi wydarzeniami, by osiągnąć odpowiednią niezależność duchową, co pomogłoby mu uporać się z jakże powszechnymi problemami rozpoznania źródeł zła i dobra. Zapłaci każdą cenę, łącznie z ostracyzmem religijnym, by dostąpić zaszczytu poznania mrocznych tajemnic magii po to, by dokonać zaklęć nad własnym losem, a tym samym odnaleźć szczęście rozpoznania wszystkich własnych wcieleń, poznać tajniki nie tylko własnej duszy” (Jolanta Ciesielska, katalog wystawy Piotra Ambroziaka, Po ciemnej stronie... malarstwo, Biuro Wystaw Artystycznych w Kielcach, 2015, s. 3).



Robert Wałęka

(ur. 1979)

“Dogu - mężczyzna”, 2012 r.

akryl/płótno, 150 x 140 cm

sygnowany i datowany na odwrociu: 'Robert Wałęka | Wałęka | 2012 r'

estymacja

2 800 - 3 800 PLN

700 - 900 EUR

Robert Wałęka zajmuje się malarstwem, rysunkiem, tworzy asamblaże, kolaże, instalacje oraz obiekty malarskie a także poezję i poezję audio. Ukończył warszawską Akademię Sztuk Pięknych, uzyskując dyplom magisterski w 2009 roku. W 2010 otrzymuje roczne stypendium artystyczne Miasta Stołecznego Warszawy w kategorii - plastyka. Jego prace znajdują się w kolekcji CSW Zamek Ujazdowski w Warszawie oraz w kolekcjach prywatnych. Twórczością artystyczną zajmuje się czynnie od 1998 roku. W początkowej fazie jego zainteresowania koncentrowały się głównie wokół malarstwa oraz street artu. Powstają wtedy między innymi aranżacje malarskie: elewacja Miejskiego Centrum Kultury w Płońsku oraz wnętrze Kawiarni Artystycznej C.H.A.O.S. W latach 1999-2001 współpracuje twórczo z artystą malarzem Zygmuntem Szczepankowskim. W sztuce jest propagatorem teorii absurdu, którą realizuje i wyraża przy pomocy tzw. realizmu absurda. Twórca nowych rzeczywistości, znaczeń, treści, szczególnie w obrębie malarstwa. Jest artystą w ruchu, pozostawiając ślady skojarzeń świadomie rezygnuje z kreowania charakterystycznej, jednolitej stylistyki własnych prac w celu uniknięcia podporządkowania określonym nurtom sztuki współczesnej.



147 **Wojciech Ćwiertniewicz**

(ur. 1955)

Bez tytułu (45), 1977-2014 r.

olej/ płótno, 100 x 80 cm

sygnowany i opisany na odwrociu: 'Ćwiertniewicz | 45 | 7/3/14'

estymacja

2 000 - 3 000 PLN

500 - 700 EUR



148

Michał Grochowiak

(ur. 1977)

Bez tytułu, 2009 r.

wydruk cyfrowy, 30 x 21 cm

ed. 15

estymacja

800 - 1 500 PLN †

200 - 400 EUR

Prezentowana praca powstała w 2009 na potrzeby projektu „Tribute to Edward Krasieński”, do którego został zaproszony między innymi Michał Grochowiak. Artysta w ramach projektu przygotował dwa zdjęcia, na których w jego kuchni unosi się błękitny delfin – „A dlaczego nie miałby to być niebieski Delfin? I dlaczego on płynie w powietrzu? I dokąd on płynie, przecież od razu widać, że nie bardzo jest dokąd. Więc czemu właściwie się uśmiecha, czy to w ogóle jest uśmiech? Czy to uśmiechnięty niebieski Delfin w kuchni, czy to raczej kuchnia, w której uśmiechnięty niebieski Delfin? No a jeśli on jest tyłem, czyli od ogona, to tego uśmiechu raczej nie może być widać. Nie, to raczej niemożliwe. A jeszcze do kompletu, te wszystkie szafki tuż za nim są w kolorze lososiowym” (źródło: edwardkrasinski.blogspot.com).



Robert Proch / TONE

(1986-2019)

“Motyle”, 2014 r.

akryl/płótno, 60 x 60 cm

sygnowany, datowany i opisany na odwrociu:

‘Robert Proch | “Motyle” | Poznań 2014’

estymacja

4 000 - 6 000 PLN †

1 000 - 1 400 EUR

Był absolwentem Liceum Plastycznego im. Leona Wyczółkowskiego w Bydgoszczy z 2005, zaś w 2010 ukończył studia na Wydziale Komunikacji Multimedialnej Akademii Sztuk Pięknych w Poznaniu (specjalność animacja). Zajmował się malarstwem sztalugowym, graffiti, a także malarstwem wielkoformatowym. Należał do najbardziej uznanych twórców murali artystycznych młodego pokolenia w Polsce. Jego styl charakteryzuje się metaforycznością i dużą ilością detali, autor pieczołowicie wykorzystuje każdą, nawet najmniejszą wolną przestrzeń pod swoje niesamowicie złożone prace. Był jedynym Polakiem, którego prace pokazała galeria Steve’a Lazaridesa (2014), współpracownika Banksy’ego.





PRZYJMUJEMY OBIEKTY NA NADCHODZĄCE AUKCJE

SZTUKA WSPÓŁCZESNA



NOWE POKOLENIE PO 1989: 12 MARCA 2020

Termin przyjmowania obiektów: do 6 LUTEGO 2020

kontakt: Artur Dumanowski a.dumanowski@desa.pl, 795 122 725



PRACE NA PAPIERZE: 27 LUTEGO 2020

Termin przyjmowania obiektów: do 23 STYCZNIA 2020

kontakt: Agata Matusielajska a.matusielajska@desa.pl, 539 546 699



KLASYCY AWANGARDY PO 1945: 5 MARCA 2020

Termin przyjmowania obiektów: do 30 STYCZNIA 2020

kontakt: Klara Czerniewska-Andryszczyk, k.czerniewska@desa.pl, 22 163 66 41, 664 150 866



FOTOGRAFIA KOLEKCJONERSKA: 2 KWIETNIA 2020

Termin przyjmowania obiektów: do 28 LUTEGO 2020

kontakt: Katarzyna Żebrowska k.zebrowska@desa.pl, 539 546 701

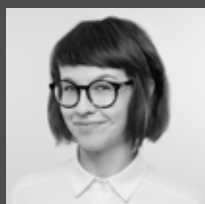


Terminy nadchodzących aukcji: www.desa.pl



PRZYJMujemy OBIEKTY NA NADCHODZĄCE AUKCJE

SZTUKA DAWNA



PRACE NA PAPIERZE: **6 LUTEGO 2020**

Termin przyjmowania obiektów: do 4 STYCZNIA 2020

kontakt: Małgorzata Skwarek m.skwarek@desa.pl, 795 121 576



XIX WIEK, MODERNIZM, MIĘDZYWOJNIE: **19 MARCA 2020**

Termin przyjmowania obiektów: do 13 LUTEGO 2020

kontakt: Tomasz Dziewicki t.dziewicki@desa.pl, 735 208 999



ART OUTLET - SZTUKA DAWNA: **21 MAJA 2020**

Termin przyjmowania obiektów: do 16 KWIETNIA 2020

kontakt: Julia Materna j.materna@desa.pl, 538 649 9458



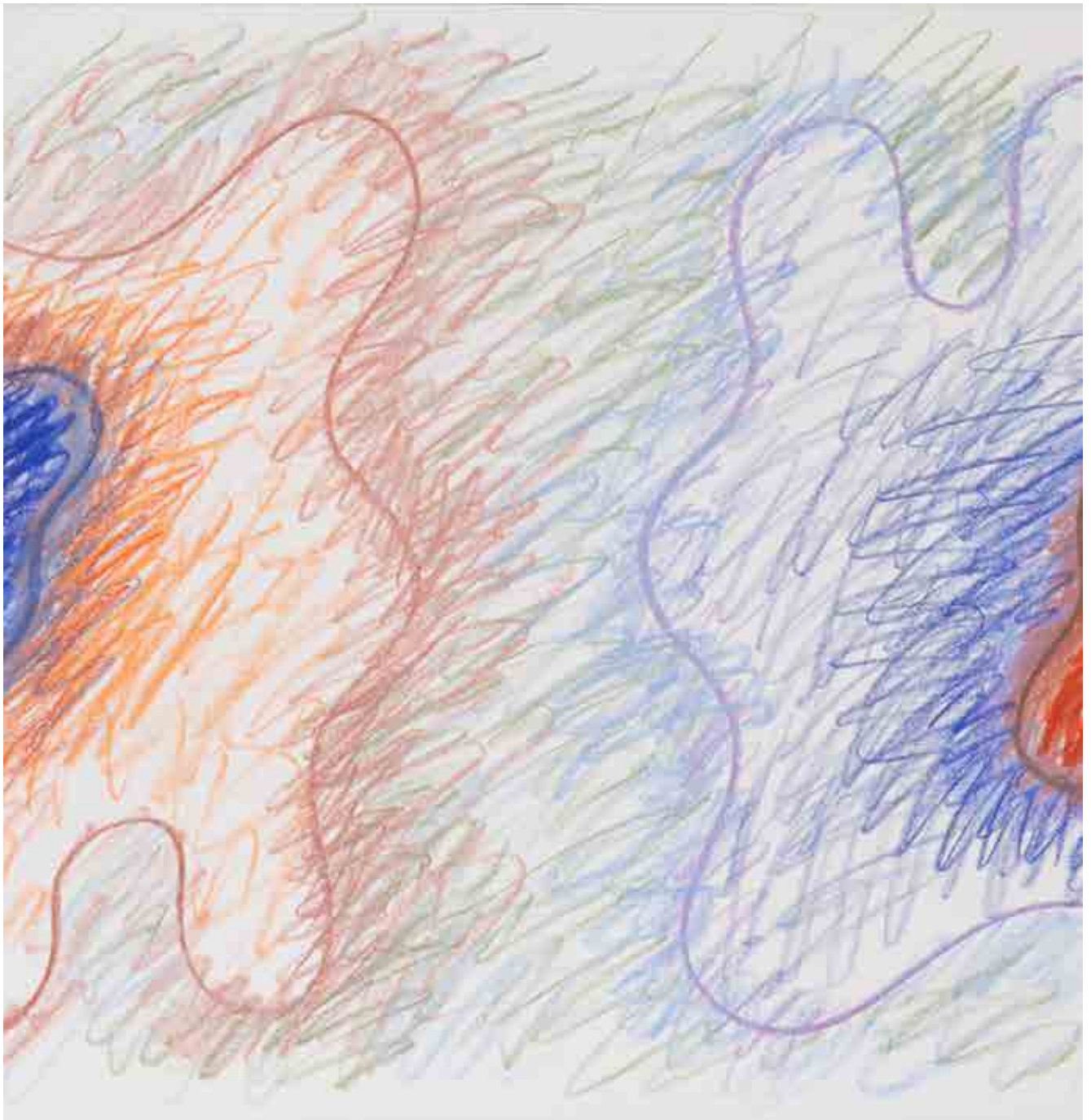
GRAFIKA ARTYSTYCZNA: **28 STYCZNIA 2020**

Termin przyjmowania obiektów: do 18 GRUDNIA 2019

kontakt: Marek Wasilewicz m.wasilewicz@desa.pl, 795 122 702



Terminy nadchodzących aukcji: www.desa.pl



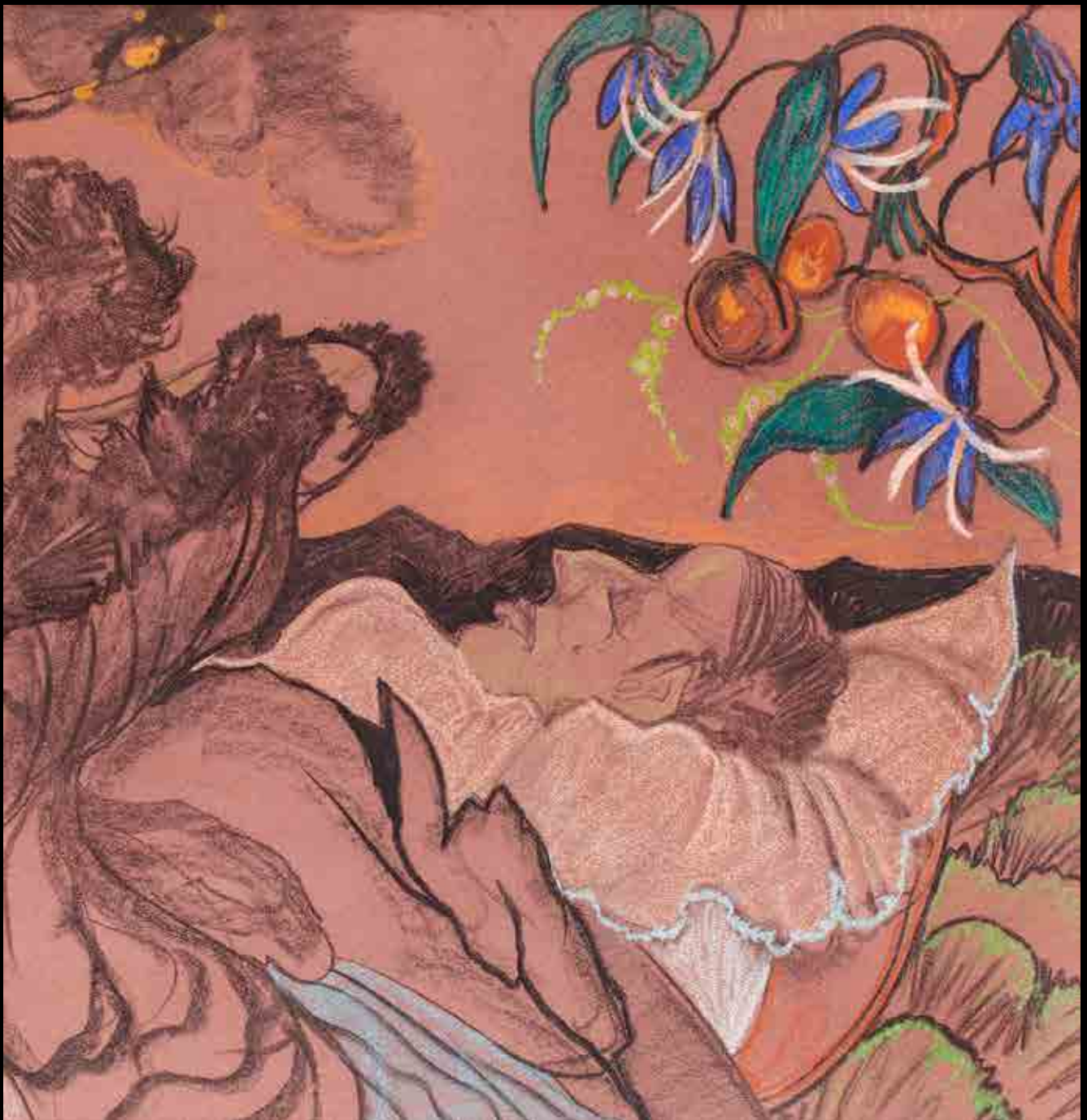
Wojciech Fangor, Kompozycja abstrakcyjna, 1970 r.

SZTUKA WSPÓŁCZESNA PRACE NA PAPIERZE

Aukcja 21 listopada 2019, godz. 19

Wystawa obiektów: 11 – 21 listopada 2019





Stanisław Ignacy Witkiewicz / Witkacy, „Śmierć kochanka”, 1920 r.

SZTUKA DAWNA PRACE NA PAPIERZE

Aukcja 3 grudnia 2019, godz. 19

Wystawa obiektów: 22 listopada – 3 grudnia 2019





Jerzy Nowosielski, Pejzaż abstrakcyjny, 1960 r.

SZTUKA WSPÓŁCZESNA KLASYCY AWANGARDY PO 1945

Aukcja 5 grudnia 2019, godz. 19

Wystawa obiektów: 25 listopada – 5 grudnia 2019





Henryk Hayden, Pejzaż z ujściem rzeki, 1912 r.

SZTUKA DAWNA XIX W., MODERNIZM, MIĘDZYWOJNIE

Aukcja 12 grudnia 2019, godz. 19

Wystawa obiektów: 2 – 12 grudnia 2019





PRENUMERATA KATALOGÓW DESA Unicum

Katalogi DESA Unicum to pięknie ilustrowane, merytoryczne publikacje dotyczące różnych dziedzin sztuki. Dostarczają wyczerpujących i skrupulatnie zebranych informacji o prezentowanych na aukcjach dziełach sztuki, niezbędnych zarówno nowym, jak i doświadczonym kolekcjonerom.

Prenumerata DESA Unicum gwarantuje, że otrzymają Państwo wybrane katalogi na wskazany w formularzu adres.





PRENUMERATA KATALOGÓW AUKCYJNYCH

Jeżeli chcecie Państwo otrzymywać katalogi aukcyjne DESA Unicum, prosimy o przesłanie wypełnionego formularza:

Imię i Nazwisko

Ulica
Nr domu Nr mieszkania Kod pocztowy -
Adres e-mail
Telefon

DANE DO FAKTURY

Nazwa firmy

Ulica
Nr domu Nr mieszkania Kod pocztowy -
NIP

ZAMAWIAM ROCZNĄ PRENUMERATĘ KATALOGÓW AUKCYJNYCH OD (prosimy o podanie miesiąca i roku)

SZTUKA WSPÓŁCZESNA Cały pakiet (dwa wydania specjalne gratis)..... Prenumerata roczna, cena: 699 zł (cena zawiera 5% rabat)

KLASYCY AWANGARDY PO 1945 oraz OP-ART I ABSTRAKCJA GEOMETRYCZNA Prenumerata roczna 5 egz.cena: 199 zł
PRACE NA PAPIERZE Prenumerata roczna 4 egz.cena: 129 zł
NOWE POKOLENIE PO 1989 Prenumerata roczna 4 egz.cena: 169 zł
ARTOUTLET Prenumerata roczna 3 egz.cena: 89 zł
RZEŻBA I FORMY PRZESTRZENNE Prenumerata roczna 2 egz.cena: 79 zł
GRAFIKA ARTYSTYCZNA Prenumerata roczna 2 egz.cena: 59 zł

SZTUKA DAWNA Cały pakiet (dwa wydania specjalne gratis)..... Prenumerata roczna, cena: 499 zł (cena zawiera 5% rabat)

XIX WIEK • MODERNIZM • MIĘDZYWOJNIE Prenumerata roczna 4 egz.cena: 169 zł
PRACE NA PAPIERZE Prenumerata roczna 2 egz.cena: 129 zł
ARTOUTLET Prenumerata roczna 3 egz.cena: 89 zł
RZEŻBA I FORMY PRZESTRZENNE Prenumerata roczna 2 egz.cena: 79 zł
GRAFIKA ARTYSTYCZNA Prenumerata roczna 2 egz.cena: 59 zł

MŁODA SZTUKA Prenumerata roczna 12 egz.cena: 249 zł
BIŻUTERIA KOLEKCYJONERSKA Prenumerata roczna 4 egz.cena: 119 zł
SAMOCHODY KLASYCZNE I MOTOCYKLE Prenumerata roczna 4 egz.cena: 159 zł
RYSUNEK KOMIKSOWY I ILUSTRACJA Prenumerata roczna 2 egz.cena: 59 zł
FOTOGRAFIA KOLEKCYJONERSKA Prenumerata roczna 2 egz.cena: 69 zł

PRENUMERATA ROCZNA WSZYSTKICH KATALOGÓW (cztery wydania specjalne gratis) 60 egz.cena 1499 zł (cena zawiera 20% rabat)

Cena obejmuje koszty krajowej przesyłki pocztowej

Zobowiązuję się do przekazania należności przelewem na rachunek bankowy DESA Unicum S.A. w terminie 7 dni od otrzymania faktury.

Nr rachunku: mBank S.A. 27 1140 2062 0000 2380 1100 1002

Upoważniam DESA Unicum S.A. do wystawienia faktury VAT bez podpisu odbiorcy.

Wyrażam zgodę na przetwarzanie moich danych osobowych w celach marketingowych oraz w celu składania ofert, a w szczególności w celu przesyłania na wskazane przeze mnie adresy korespondencyjne materiałów promocyjnych, informacji handlowych o produktach i usługach świadczonych przez DESA Unicum.

Wyrażam zgodę na otrzymywanie od DESA Unicum informacji handlowej drogą elektroniczną.

Wyrażam zgodę na przetwarzanie moich danych osobowych w celach marketingu produktów lub usług podmiotów powiązanych kapitałowo z DESA Unicum.

Wyrażam zgodę na otrzymywanie od podmiotów powiązanych kapitałowo z DESA Unicum informacji handlowej drogą elektroniczną.

JEDNOCZEŚNIE DESA UNICUM S.A. INFORMUJE, ŻE:

Dane osobowe są zbierane i przetwarzane na zasadzie dobrowolności. Klient ma prawo dostępu do treści swoich danych osobowych w siedzibie DESA Unicum oraz ich poprawiania.

Zgoda na przetwarzanie danych osobowych może być w każdym czasie odwołana.

podpis Klienta

Udział klienta w aukcji regulują WARUNKI SPRZEDAŻY AUKCYJNEJ, WARUNKI POTWIERDZENIA AUTENTYCZNOŚCI oraz niniejszy PRZEWODNIK DLA KLIENTA. Zachęcamy do zapoznania się z trzyczęściowym regulaminem, który ma na celu przedstawienie stosunku prawnego pomiędzy Domem Aukcyjnym DESA Unicum a kupującym w ramach aukcji. DESA Unicum pełni funkcję pośrednika handlowego pomiędzy komitentami wstawiającymi obiekty na aukcję a kupującymi. Warunki mogą być przez DESA Unicum odwołane lub zmienione poprzez aneksy dostępne w sali aukcyjnej lub poprzez obwieszczenie aukcyjera.

PRZEWODNIK DLA KLIENTA

I. PRZED AUKCJĄ

1. Cena wywoławcza

Cena wywoławcza jest kwotą, od której aukcjoner rozpoczyna licytację. Zwyczajowo cena wywoławcza zawarta jest między połową a trzy czwarte dolnej granicy estymacji. Cena wywoławcza może być podana w katalogu.

2. Opłata aukcyjna

Do kwoty wylicytowanej doliczamy opłatę aukcyjną. Stanowi ona część końcowej ceny obiektu i wynosi 18%. Opłata aukcyjna obowiązuje również w sprzedaży poaukcyjnej, w przypadku kiedy obiekt nie został sprzedany w ramach aukcji. Kwota wylicytowana wraz z opłatą aukcyjną zawiera podatek od towarów i usług VAT. Na zakupione obiekty wystawiamy faktury VAT marża. Wystawiamy je na wyraźne życzenie klienta, najpóźniej siedem dni od daty zapłaty.

3. Estymacja

Podana w katalogu estymacja jest szacunkową wartością obiektu i ma charakter wskazówki dla zainteresowanego nim klienta. W celu uzyskania dodatkowych informacji odnośnie estymacji rekomendujemy kontakt z naszymi doradcami. Licytacja zakończona w przedziale estymacji lub powyżej górnej granicy estymacji jest transakcją ostateczną. Estymacje nie uwzględniają opłaty aukcyjnej ani żadnych opłat dodatkowych.

4. Estymacje w walutach innych niż polski złoty

Transakcje aukcyjne zawierane są w polskich złotych, jednakże estymacje w katalogu aukcyjnym mogą być podawane w euro lub dolarach amerykańskich. Kurs walut w dniu aukcji może się różnić od tego w dniu druku katalogu, informacja ta ma więc charakter orientacyjny.

5. Cena gwarancyjna

Jest to najniższa kwota, za którą możemy sprzedać obiekt bez dodatkowej zgody sprzedającego. Jest równa bądź niższa niż dolna granica estymacji. Poszczególne obiekty mogą, jednak nie muszą posiadać ceny gwarancyjnej. Jeżeli w drodze licytacji cena gwarancyjna nie zostanie osiągnięta, zakończenie licytacji skutkuje odczytaniem przez aukcyjera słowa pass. Oznacza to, że transakcja nie została zawarta. Fakt ten zostaje ogłoszony bez uderzenia młotkiem. Opcjonalnie jeżeli transakcja nie osiągnie ceny gwarancyjnej aukcjoner może ogłosić zawarcie transakcji warunkowej. Fakt ten zostaje ogłoszony po uderzeniu młotkiem.

6. Pass

Pass zostaje odczytany przez aukcyjera w momencie kiedy licytacja danego obiektu nie osiągnęła poziomu ceny gwarancyjnej i nie dochodzi do zwarcia transakcji w ramach aukcji. Klienci zainteresowani takim obiektem mogą zgłaszać oferty zakupu po zakończeniu aukcji. Dom Aukcyjny zastrzega sobie prawo przyjęcia więcej niż jednej oferty poaukcyjnej Klient, który złożył ofertę w wysokości ceny gwarancyjnej ma pierwszeństwo zakupu. Dom Aukcyjny zastrzega sobie również prawo do nieoferowania obiektów w sprzedaży poaukcyjnej.

6. Transakcja warunkowa

Możliwość zawierania transakcji warunkowych w ramach aukcji musi być ogłoszona przez aukcyjera przed rozpoczęciem aukcji. Tego typu transakcja zostaje zawarta w momencie, kiedy licytacja nie osiągnęła poziomu ceny gwarancyjnej i aukcjoner ogłosił taki fakt po uderzeniu młotkiem. Transakcja warunkowa traktowana jest jako wiążąca oferta nabycia obiektu po cenie wylicytowanej. Zobowiązujemy się do negocjacji ceny z komitentem, jednak nie gwarantujemy możliwości zakupu po cenie wylicytowanej. Jeżeli w toku negocjacji klient zdecydował się podnieść ofertę do poziomu ceny gwarancyjnej lub zaakceptujemy wylicytowaną kwotę, umowa sprzedaży dochodzi do skutku. Jeżeli negocjacje nie przyniosą pozytywnego efektu w okresie pięciu dni roboczych liczonych od dnia aukcji, obiekt uznajemy za niesprzedany. W okresie tym zastrzegamy sobie prawo do przyjmowania po aukcji ofert równych cenie gwarancyjnej na obiekty wylicytowane warunkowo. W przypadku otrzymania takiej oferty od innego oferenta informujemy o tym fakcie klienta, który wylicytował obiekt warunkowo. W takim przypadku klient ma prawo do podniesienia swojej oferty do ceny gwarancyjnej i wtedy przysługuje mu prawo pierwszeństwa nabycia obiektu. W przeciwnym wypadku transakcja warunkowa nie dochodzi do skutku, a obiekt może zostać sprzedany innemu oferentowi.

7. Obiekty katalogowe

Zapewniamy fachową wycenę oraz rzetelny opis katalogowy powierzonego nam do sprzedaży obiektu. Wykonywane są one w najlepszej wierze z wykorzystaniem doświadczenia i fachowej wiedzy naszych pracowników oraz współpracujących z nami ekspertów. Mimo uwagi poświęcanej każdemu z obiektów w procesie opracowywania, dokumentacji pochodzenia, historii wystaw i bibliografii przedstawione informacje mogą nie być wy-

czepujące, a w niektórych przypadkach pewne fakty odnoszące się do kolejnych właścicieli, ekspozycji oraz publikacji, w ramach których obiekt był prezentowany, mogą być celowo nieuwzględnione.

8. Stan obiektu

Opisy katalogowe nie prezentują pełnego stanu zachowania obiektów. Brak takiej informacji nie jest równoznaczny z tym, że obiekt jest wolny od wad i uszkodzeń. Wskazane jest zatem, aby zainteresowani zakupem konkretnego obiektu dokonali jego dokładnych oględzin na wystawie przedaukcyjnej oraz przeprowadzili konsultację z profesjonalnym konserwatorem, którego na wyraźną prośbę możemy rekomendować. Na specjalne życzenie klienta możemy dostarczyć szczegółowy raport stanu zachowania obiektu. Przygotowując taki raport, nasi pracownicy oceniają stan obiektu, biorąc jego szacunkową wartość oraz charakter aukcji, w ramach której jest on wystawiony na sprzedaż. Mimo że oceny przedmiotów pod tym względem prowadzone są rzetelnie, należy pamiętać, że nasi pracownicy nie są zawodowymi konserwatorami. Jeśli obiekt sprzedawany jest w ramie, nie ponosimy odpowiedzialności za jej stan. W przypadku obiektów nieoprawionych chętnie polecimy profesjonalną pracownię oprav.

9. Wystawa obiektów aukcyjnych

Wystawy przedaukcyjne są bezpłatnie dostępne dla oglądających. W trakcie ich trwania zachęcamy do kontaktu z naszymi ekspertami, którzy chętnie odpowiedzą na wszystkie pytania i przekażą szczegółowe informacje o poszczególnych obiektach.

10. Legenda

Poniższa legenda wyjaśnia symbole, które mogą Państwo znaleźć w niniejszym katalogu:

□ - obiekty bez ceny gwarancyjnej

↑ - obiekty, do których doliczamy opłatę wynikającą z tzw. droit de suite, tj. prawa twórcy i jego spadkobierców do otrzymywania wynagrodzenia z tytułu dokonanych zawodowo odsprzedaży oryginalnych egzemplarzy dzieł. Powyższa opłata jest obliczana według poniższych stawek:

1) 5% kwoty wylicytowanej, jeżeli ta część jest zawarta w przedziale do równowartości 50 000 euro (np. dla kwoty wylicytowanej 2 000 euro, opłata 100 euro) oraz

2) 3% kwoty wylicytowanej, jeżeli ta część jest zawarta w przedziale od równowartości 50 000,01 euro do równowartości 200 000 euro (np. dla kwoty wylicytowanej 80 000 euro, opłata 3 400 euro) oraz

3) 1% kwoty wylicytowanej, jeżeli ta część jest zawarta w przedziale od równowartości 200 000,01 euro do równowartości 350 000 euro (np. dla kwoty wylicytowanej 300 tys. euro, opłata 8 000 euro) oraz

4) 0,5% kwoty wylicytowanej, jeżeli ta część jest zawarta w przedziale od równowartości 350 000,01 euro do równowartości 500 000 euro (np. dla kwoty wylicytowanej 400 tys. euro, opłata 8 750 euro) oraz

5) 0,25% kwoty wylicytowanej, jeżeli ta część jest zawarta w przedziale przekraczającym równowartość 500 000 euro – jednak w kwocie nie wyższej niż równowartość 12 500 euro. W Polsce droit de suite reguluje art. 19-195 ustawy o prawach autorskich i pokrewnych z dnia 4 lutego 1994 r. z późniejszymi zmianami, zgodnie z obowiązującą w Unii Europejskiej dyrektywą 2001/84/WE Parlamentu Europejskiego i Rady z dnia 27 września 2001 r. w sprawie prawa autora do wynagrodzenia z tytułu odsprzedaży oryginalnego egzemplarza dzieła sztuki. Opłata obliczana będzie z użyciem kursu dziennego NBP z dnia poprzedzającego aukcję. Opłata obliczana będzie, gdy równowartość kwoty wylicytowanej przekroczy 100 EUR.

● - obiekty sprowadzane z państw spoza Unii Europejskiej, do których ceny doliczamy podatek graniczny w wysokości 8% kwoty wylicytowanej

○ - przedmioty wytworzone w całości lub zawierające elementy wytworzone z roślin lub zwierząt określanych jako chronione lub zagrożone

◇ - obiekty z pozwoleniem na wywóz

11. Prenumerata katalogów

W sprawie prenumeraty katalogów prosimy o kontakt pod numerem telefonu: 22 163 66 00 lub drogą mailową na adres: prenumerata@desa.pl. Katalogi dostępne są również na naszej stronie internetowej www.desa.pl. Zachęcamy do pobierania darmowych katalogów w formacie PDF.

II. AUKCJA

Udział w licytacji można wziąć osobiście, po uprzednim złożeniu zlecenia licytacji telefonicznej lub zlecenia licytacji z limitem.

1. Przebieg aukcji

Aukcję prowadzi aukcjoner, który wyczytuje obiekty i kolejne postąpienia, wskazuje licytujących, ogłasza zakończenie licytacji oraz wskazuje zwycięzcę. Zakończenie licytacji obiektu następuje w momencie uderzenia młotkiem przez aukcyjera. Jest to równoznaczne z zawarciem umowy sprzedaży między domem aukcyjnym a licytującym, który zaofertował najwyższą kwotę. W razie zaistnienia sporu w trakcie licytacji aukcjoner rozstrzyga spór albo ponownie przeprowadza licytację danego obiektu. Zastrzegamy sobie prawo

do utrwalania przebiegu aukcji za pomocą urządzeń rejestrujących obraz i dźwięk. Zastrzegamy sobie prawo do licytowania jedynie wcześniej zgłoszonych przez uczestników aukcji obiektów. W takiej sytuacji numery obiektów są przed aukcją zgłaszane obsłudze domu aukcyjnego. Aukcjoner ma prawo do dowolnego rozdzielania lub łączenia obiektów oraz do ich wycofania z licytacji bez podania przyczyn. Opisy zawarte w katalogu aukcji mogą być uzupełnione lub zmienione przez aukcjonera lub osobę przez niego wskazaną przed rozpoczęciem licytacji. Aukcja jest prowadzona w języku polskim, jednak na specjalne życzenie uczestnika aukcji niektóre spośród licytacji mogą być równolegle prowadzone w językach angielskim i niemieckim. Prośby takie powinny być składane najpóźniej godzinę przed aukcją wraz z informacją, których obiektów dotyczą. Licytacja odbywa się w tempie 60-100 obiektów na godzinę.

2. Licytacja osobista

W celu licytacji osobistej należy wypełnić formularz udziału w aukcji i odebrać tabliczkę z numerem. Nowi klienci powinni zarejestrować się przynajmniej 24 godziny przed rozpoczęciem aukcji, by dać nam czas na przetworzenie danych. W celu ich weryfikacji możemy poprosić o dokument potwierdzający tożsamość osoby rejestrowanej (dowód osobisty, paszport, prawo jazdy). Dane osobowe klientów są informacjami poufnymi i pozostają do wyłącznej wiadomości DESA Unicum i spółek powiązanych, które mogą przetwarzać dane osobowe uczestników aukcji w zakresie niezbędnym do realizacji zleceń licytacji. Klientom, którzy posiadają nieregulowane należności z tytułu zakupów na wcześniejszych aukcjach, możemy odmówić udziału w kolejnej. Prosimy o pilnowanie liżaka aukcyjnego. W przypadku jego zgubienia prosimy o natychmiastowe poinformowanie o tym naszej obsługi. Po zakończeniu aukcji należy zwrócić tabliczkę z numerem w punkcie rejestracji, a w przypadku zakupu należy odebrać potwierdzenie zawartych transakcji.

3. Licytacja telefoniczna

Jeżeli nie mogą Państwo uczestniczyć w aukcji osobiście, istnieje możliwość licytacji przez telefon za pośrednictwem jednego z naszych pracowników. Klienci zainteresowani taką usługą powinni przestać wypełniać formularz zlecenia najpóźniej 24 godziny przed rozpoczęciem aukcji. Nie ponosimy odpowiedzialności za realizację zleceń dostarczonych później. Formularz zlecenia dostępny jest na ostatnich stronach katalogu, w siedzibie naszego domu aukcyjnego oraz na naszej stronie internetowej. Formularz należy przestać faksem, pocztą, mailem lub dostarczyć osobiście. Wraz z formularzem prosimy o przesłanie fotokopii dokumentu tożsamości w celu weryfikacji danych. Nasz pracownik połączy się z klientem przed rozpoczęciem licytacji wybranych obiektów. Nie ponosimy jednak odpowiedzialności za brak możliwości wzięcia udziału w licytacji telefonicznej w przypadku problemów z uzyskaniem połączenia z podanym przez klienta numerem telefonu. Dlatego rekomendujemy wskazanie maksymalnej kwoty (bez opłaty aukcyjnej), do której będziemy mogli licytować w Państwa imieniu. Zastrzegamy prawo do nagrywania i archiwizowania rozmów telefonicznych, o których mowa powyżej. Opisana usługa jest darmowa i poufna.

4. Licytacja w imieniu klienta

Drugą opcją dla Klientów, którzy nie mogą osobiście uczestniczyć w aukcji, jest złożenie zlecenia licytacji z limitem. Klienci zainteresowani taką usługą również powinni przestać wypełniać formularz najpóźniej 24 godziny przed rozpoczęciem aukcji. Obowiązuje ten sam formularz co w przypadku licytacji telefonicznej. Zawarte w formularzu kwoty nie powinny uwzględniać opłaty aukcyjnej i opłat dodatkowych, powinny być wyrażone w polskich złotych oraz zgodnie z tabelą postępień przedstawioną w dalszej części przewodnika. Jeżeli podana kwota nie jest zgodna z kwotami w tabeli postępień zostanie ona obniżona. Nasi pracownicy dołożą wszelkich starań, aby klient zakupił wybrany obiekt w możliwie jak najniższej cenie, nie niższej jednak niż cena gwarancyjna. Jeżeli limit jest niższy niż cen gwarancyjna w wypadku niesprzedania obiektu w czasie aukcji limit rozpatrywany jest jako oferta poaukcyjna. Opcjonalnie może dojść do zawarcia transakcji warunkowej. W przypadku dwóch lub większej ilości zleceń z takim samym limitem decyduje kolejność zgłoszeń. Opisana usługa jest darmowa i poufna.

5. Tabela postępień

Licytacja rozpoczyna się od ceny wywoławczej. Aukcjoner kolejne postąpienia podaje według tabeli postępień. W zależności od przebiegu aukcji może on wedle własnego uznania zdecydować o innej wysokości postąpienia.

cena	postąpienie
0 – 2 000	100
2 000 – 3 000	200
3 000 – 5 000	200/500/800 (np. 3 200, 3 500, 3 800)
5 000 – 10 000	500
10 000 – 20 000	1 000
20 000 – 30 000	2 000
30 000 – 50 000	2 000/5 000/8 000 (np. 32 000, 35 000, 38 000)
50 000 – 100 000	5 000
100 000 – 300 000	10 000
300 000 – 700 000	20 000
700 000 - 1 500 000	50 000
1 500 000 - 3 000 000	100 000
3 000 000 - 8 000 000	200 000
powyżej 8 000 000	wg uznania aukcjonera

III. PO AUKCJI

1. Płatność

Kupujący zobowiązany jest do zapłaty należności za wylicytowane obiekty w terminie 10 dni od dnia aukcji. Przekroczenie wyznaczonego terminu grozi naliczeniem odsetek ustawowych za okres opóźnienia w zapłacie. Akceptujemy płatność w gotówce, kartami płatniczymi (MasterCard, VISA) oraz przelewem bankowym na konto: mBank S.A. 27 1140 2062 0000 2380 1100 1002, Swift: BREXPLPWWA3. W tytule prosimy wpisać nazwę aukcji, datę aukcji oraz numer obiektu.

2. Płatność w walutach innych niż polski złoty

Wszystkie transakcje zawierane są w polskich złotych. Na specjalne życzenie po wcześniejszym uzgodnieniu dopuszczamy wpłaty w euro, dolarach amerykańskich lub funtach brytyjskich. Wartość transakcji optacanej w innej walucie niż polski złoty będzie powiększona o opłatę manipulacyjną w wysokości 1%. Przeliczenia dokonujemy po dziennym kursie kupna waluty mBank S.A.

3. Odstąpienie od umowy

W razie opóźnienia nabywcy w zapłacie możemy odstąpić od umowy z nabywcą po bezskutecznym upływie terminu dodatkowego wyznaczonego na zapłatę.

4. Reklamacje

Wszelkie możliwe reklamacje rozpatrywane są zgodnie z przepisami prawa polskiego. Reklamację z tytułu niezgodności towaru z umową można zgłosić w ciągu jednego roku od wydania obiektu. Wobec osób niebędących bezpośrednimi nabywcami na aukcji nie ponosimy odpowiedzialności za ukryte wady fizyczne oraz wady prawne zakupionych obiektów.

5. Odbiór zakupionego obiektu

Przy odbiorze zakupionych obiektów wymagamy okazania dokumentu potwierdzającego tożsamość. Obiekty mogą zostać wydane nabywcy lub osobie posiadającej pisemne upoważnienie. Może to nastąpić tylko w momencie pełnej płatności i uregulowania wszystkich zobowiązań wynikających z wcześniejszych zakupów. Zakupione obiekty na aukcji powinny być odebrane w ciągu 30 dni od aukcji. W przeciwnym razie mogą one zostać odesłane do magazynu zewnętrznego, a klient obciążony kosztami transportu oraz magazynowania. Wielkość opłat będzie uzależniona od operatora magazynu oraz rodzaju i wielkości obiektu. Tym samym ponosimy odpowiedzialność za utratę lub uszkodzenie obiektu jedynie przez okres 30 dni od aukcji.

6. Transport i przesyłka

Zapewniamy podstawowe opakowanie zakupionych obiektów umożliwiające odbiór osobisty. Na wyraźne życzenie klienta możemy pomóc w kontakcie z wyspecjalizowaną firmą zajmującą się pakowaniem i wysyłką dzieł sztuki.

7. Pozwolenie na eksport

Przed wzięciem udziału w aukcji potencjalnym licytującym radzimy, aby zorientowali się czy w razie potrzeby wywozu obiektu poza granice Polski nie są wymagane dodatkowe pozwolenia. Przypominamy, że reguluje to ustawa z dnia 23 lipca 2003 r. o ochronie zabytków i opiece nad zabytkami (Dz. U. nr 162 poz. 1568, z późn. zm.), zgodnie z którą wywóz określonych obiektów poza granice kraju wymaga zgody odpowiednich władz; w szczególności dotyczy to obrazów starszych niż 50 lat o wartości powyżej 40 000 złotych. Nabywca jest zobowiązany do przestrzegania przepisów w tym zakresie, a niemożliwość uzyskania odpowiednich dokumentów lub opóźnienie w ich uzyskaniu nie uzasadniają odstąpienia od sprzedaży ani opóźnienia w uiszczeniu pełnej ceny nabycia za obiekt. Na wyraźne życzenie klienta możemy pomóc w kontakcie z wyspecjalizowaną firmą zajmującą się sprawami formalnymi związanymi z eksportem dzieł sztuki.

8. Zagrożone gatunki

Przedmioty zrobione z materiału roślinnego lub zwierzęcego albo zawierające je, m.in. koralowiec, skóra krokodyla, kość słońcowa, kość wieloryba, róg nosorożca, skorupa żółwia, niezależnie od wieku, procentu zawartości, mogą wymagać dodatkowych pozwoleń lub certyfikatów przed wywozem. Prosimy pamiętać, że uzyskanie dokumentów umożliwiających eksport nie jest równoznaczne z możliwością importu do innego państwa. Nabywca jest zobowiązany do przestrzegania przepisów w tym zakresie, a niemożliwość uzyskania odpowiednich dokumentów lub opóźnienie w ich uzyskaniu nie uzasadniają odstąpienia od sprzedaży ani opóźnienia w uiszczeniu pełnej ceny nabycia za obiekt. Obiekty tego typu zostały oznaczone dla Państwa wygodą symbolem „ ” opisanym w legendzie. Nie ponosimy jednak odpowiedzialności za błędy lub uchybienia w oznaczeniu przedmiotów zawierających elementy wytworzone z chronionych lub regulowanych prawem gatunków roślin i zwierząt.

WARUNKI SPRZEDAŻY AUKCYJNEJ I WARUNKI POTWIERDZENIA AUTENTYCZNOŚCI przedstawione poniżej określają prawa i obowiązki licytujących i kupujących z jednej strony oraz Domu Aukcyjnego DESA Unicum i komitentów z drugiej. Wszyscy potencjalni kupujący na aukcji powinni dokładnie przeczytać **WARUNKI SPRZEDAŻY AUKCYJNEJ I WARUNKI POTWIERDZENIA AUTENTYCZNOŚCI**, zanim przystąpią do licytacji.

WARUNKI SPRZEDAŻY AUKCYJNEJ

1. WPROWADZENIE

Każdy obiekt zaprezentowany w katalogu aukcyjnym przeznaczony jest do sprzedaży na warunkach określonych:

- w WARUNKACH SPRZEDAŻY AUKCYJNEJ I WARUNKACH POTWIERDZENIA AUTENTYCZNOŚCI,
- w innych informacjach podanych w pozostałych częściach katalogu aukcyjnego, szczególnie w PRZEWODNIKU DLA KLIENTA,
- w dodatkach do katalogu aukcyjnego lub innych materiałach udostępnionych przez DESA Unicum na sali aukcyjnej. W każdym przypadku zmiana warunków może nastąpić poprzez stosowny aneks bądź ogłoszenie podane do wiadomości przez aukcjoner przed rozpoczęciem aukcji. Poprzez licytację na aukcji, niezależnie czy osobistą, czy za pośrednictwem przedstawiciela, czy też na podstawie złożonego zlecenia licytacji telefonicznej lub z limitem, licytujący i kupujący wyrażają zgodę na brzmienie niniejszych WARUNKÓW SPRZEDAŻY AUKCYJNEJ ze zmianami i uzupełnieniami oraz WARUNKÓW

2. DESA UNICUM JAKO POŚREDNIK HANDLOWY

2. DESA UNICUM JAKO POŚREDNIK HANDLOWY

DESA Unicum występuje jako zastępca pośredni działający w imieniu własnym, lecz na rachunek komitenta uprawnionego do rozporządzenia obiektem, chyba że inaczej zastrzeżono w katalogu, jego zmianach lub w ogłoszeniach podanych do wiadomości przed aukcją.

3. LICYTOWANIE NA AUKCJI

- DESA Unicum może według swojego uznania odmówić dopuszczenia niektórych osób do udziału w aukcji lub sprzedaży poaukcyjnej. Wszyscy licytujący muszą zarejestrować się przed aukcją, dostarczyć wymagane informacje przewidziane w formularzu rejestracji, okazać dokument potwierdzający tożsamość oraz odebrać tabliczkę z numerem licytacyjnym.
- Dla wygody licytujących, którzy nie mogą uczestniczyć w aukcji osobiście, DESA Unicum może zrealizować pisemne zlecenie licytacji. W takim przypadku nieobecni licytujący powinni wypełnić formularz „zlecenie licytacji”, który można znaleźć w katalogu, na stronie internetowej DESA Unicum lub otrzymać w siedzibie DESA Unicum. Kwoty wskazane przez licytującego w zleceniu licytacji nie powinny zawierać opłaty aukcyjnej i opłat dodatkowych, powinny być wyrażone w polskich złotych oraz zgodne z tabelą postąpień. Jeżeli podana kwota nie jest zgodna z kwotami w tabeli postąpień, zostanie ona obniżona. Aukcjoner nie akceptuje zlecenia licytacji, w którym nie ma wskazanej maksymalnej kwoty, do której DESA Unicum może zrealizować zlecenie. DESA Unicum dąży starań, aby klient zakupił wybrany obiekt w możliwie jak najniższej cenie, nie niższej jednak niż cena gwarancyjna. Jeśli limit podany przez licytującego jest niższy niż cena gwarancyjna, a stanowi jednocześnie najwyższą ofertę, wówczas dochodzi do transakcji warunkowej. W przypadku dwóch lub większej ilości zleceń z takim samym limitem decyduje kolejność zgłoszeń. Wszystkie zlecenia licytacji wraz z fotografią dokumentu tożsamości umożliwiającym weryfikację danych osobowych powinny być przesłane (pocztą, faxem bądź e-mailem) albo dostarczone osobiście do siedziby DESA Unicum przynajmniej 24 godziny przed rozpoczęciem aukcji. Dostarczone później zlecenia mogą nie być zrealizowane.
- Od osób zainteresowanych licytacją przez telefon wymaga się zgłoszenia chęci licytacji telefonicznej poprzez wypełnienie formularza „zlecenie licytacji”, dostępnego w katalogu, na stronie internetowej DESA Unicum lub w siedzibie DESA Unicum. Wszystkie zlecenia licytacji powinny być przesłane (pocztą, faxem, mailem) lub dostarczone osobiście do siedziby DESA Unicum przynajmniej 24 godziny przed rozpoczęciem aukcji. Wymaga się również przesłania fotokopii dokumentu tożsamości w celu weryfikacji danych osobowych. Dostarczone później zlecenia mogą nie być zrealizowane. Licytacja telefoniczna może być nagrywana, złożenie zlecenia jest równoznaczne z wyrażeniem zgody na nagrywanie rozmowy telefonicznej. Na wypadek trudności z połączeniem telefonicznym licytujący może określić na zleceniu limit, do którego pracownik domu aukcyjnego będzie licytować pomimo braku połączenia. Jeśli żaden limit nie jest określony na zleceniu, pracownik domu aukcyjnego uznaje w takim wypadku, że klient oferuje przynajmniej cenę wywoławczą.
- Podczas licytacji, zarówno osobiście, telefonicznej, jak i za pośrednictwem pracownika DESA Unicum, licytujący bierze osobistą odpowiedzialność za zapłatę za wylicytowane obiekty, co opisane jest dokładniej w paragrafie 3 punkcie 5 poniżej, chyba że przed rozpoczęciem aukcji zostało wyraźnie uzgodnione na piśmie z DESA Unicum, że oferent jest pełnomocnikiem zidentyfikowanej osoby trzeciej akceptowalnej przez DESA Unicum.
- Usługa licytacji na podstawie zlecenia licytacji nie podlega żadnej opłacie. DESA Unicum zobowiązuje się dochować należytej staranności w realizacji zleceń, jednak nie ponosi odpowiedzialności za niezrealizowanie takich ofert, chyba że wina za brak realizacji zlecenia leży wyłącznie po DESA Unicum.

4. PRZEBIEG AUKCJI

- O ile nie zastrzeżono inaczej poprzez symbol, każdy obiekt oferowany jest z zastrzeżeniem ceny gwarancyjnej, która jest poufną minimalną ceną sprzedaży uzgodnioną między DESA Unicum i komitentem. Cena gwarancyjna nie może przekroczyć dolnej granicy estymacji.
- Aukcjoner może w każdym momencie aukcji wycofać którykolwiek obiekt, ponownie zaoferować przedmiot do sprzedaży (również bezpośrednio po uderzeniu młotkiem) w razie zaistnienia błędu bądź sporu co do wyniku licytacji. W powyższym przypadku aukcjoner może podjąć wszelkie działania, które uzna za stosowne i racjonalne. Jeżeli jakikolwiek spór co do wyniku licytacji powstanie po aukcji, wynik sprzedaży w ramach aukcji uznaje się za ostateczny.
- Aukcjoner rozpoczyna licytację i decyduje o wysokości kolejnych postąpień. W celu osiągnięcia ceny gwarancyjnej obiektu aukcjoner i pracownicy DESA Unicum mogą składać w toku licytacji oferty w imieniu komitenta bez wskazania, że czynią to w imieniu komitenta, bądź to przez składanie następujących po sobie ofert licytacyjnych, bądź też oferty w odpowiedzi na oferty składane przez innych oferentów. Jeżeli nie ma żadnych ofert na dany obiekt lub oferty są zbyt niskie aukcjoner może uznać przedmiot za niesprzedany co sygnalizuje terminem pass.
- Ceny na aukcji podawane są w polskich złotych i w tej walucie powinna być dokonana płatność. W odpowiedzi na potrzeby klientów zagranicznych estymacje w katalogu aukcyjnym mogą być podawane także w euro, funtach brytyjskich i dolarach amerykańskich, odzwierciedlając w przybliżeniu cenę przy obecnym kursie waluty. Stosownie do tego estymacje podawane w euro, funtach brytyjskich i dolarach amerykańskich mają charakter wyłącznie orientacyjny.
- Licytujący, który zaoferował najwyższą kwotę zaakceptowaną przez aukcjoner, jest zwycięzcą licytacji. Uderzenie młotkiem przez aukcjoner oznacza akceptację najwyższej oferty i zawarcie umowy sprzedaży między DESA Unicum a kupującym. Ryzyko i odpowiedzialność za obiekt przechodzący na własność kupującego opisane zostały w paragrafie 6 poniżej.
- Każda poaukcyjna sprzedaż obiektów oferowanych na aukcji podlega również WARUNKOM SPRZEDAŻY AUKCYJNEJ oraz WARUNKOM POTWIERDZENIA AUTENTYCZNOŚCI.

5. CENA NABYCIA I OPŁATA AUKCYJNA

- Do kwoty wylicytowanej doliczana jest opłata aukcyjna oraz opłaty dodatkowe wynikające z oznaczeń katalogowych obiektu. Opłata aukcyjna stanowi część końcowej ceny obiektu i wynosi 18%. Opłata aukcyjna obowiązuje również w sprzedaży poaukcyjnej.
- Do kwoty wylicytowanej mogą zostać doliczone inne podatki i opłaty, jeśli w katalogu zaznaczone to zostało odpowiednimi oznaczeniami (patrz: paragraf 1 punkt 10 „Przewodnika dla klienta”; „Legenda”).
- Jeśli nie uzgodniono inaczej, kupujący jest zobowiązany uiścić należność w terminie 10 dni od daty aukcji, niezależnie od uzyskania pozwolenia na eksport czy innych pozwoleń. Opłaty mają być uiszczone w polskich złotych gotówką, kartą lub przelewem bankowym:
 - DESA Unicum akceptuje płatność kartami płatniczymi MasterCard, VISA
 - DESA Unicum akceptuje płatność przelewem bankowym na konto mBank S.A., 27 1140 2062 0000 2380 1100 1002, Swift: BREXPLPWWA3W tytule przelewu proszę podać nazwę aukcji, datę aukcji oraz numer obiektu.
- Własność zakupionego obiektu nie przejdzie na kupującego, dopóki DESA Unicum nie otrzyma pełnej ceny nabycia za obiekt, w tym opłaty aukcyjnej. DESA Unicum nie jest zobowiązana do przekazania obiektu kupującemu do chwili przeniesienia własności obiektu na kupującego. Wcześniejsze przekazanie obiektu kupującemu nie jest równoznaczne z przeniesieniem prawa własności obiektu na kupującego ani zwolnieniem z obowiązku zapłaty przez niego ceny nabycia.

6. ODBIÓR ZAKUPU

- Odbiór wylicytowanych obiektów jest możliwy po dokonaniu wpłaty pełnej ceny nabycia oraz uregulowaniu innych płatności wobec DESA Unicum i spółek powiązanych. Jak tylko nabywca spełni wszystkie wymagania, powinien skontaktować się ze swoim doradcą klienta DESA Unicum lub z Biurem Obsługi Klienta pod numerem tel. 22 163 66 00, aby umówić się na odbiór obiektu.
- Kupujący powinien odebrać zakupiony obiekt w terminie 30 dni od daty aukcji. Po tym terminie DESA Unicum przesyła wszystkie wylicytowane obiekty do magazynu zewnętrznego, a kupujący obciążony zostanie kosztami transportu oraz magazynowania. Wielkość opłat będzie uzależniona od operatora magazynu oraz rodzaju i wielkości obiektu. Zaakceptowanie niniejszego regulaminu równoznaczne jest z zaakceptowaniem regulaminu spółki magazynowej. Po upływie 30 dni od daty aukcji na kupującego przechodzi ryzyko utraty i uszkodzenia nieodebranego obiektu, a także ciężary związane z takim obiektem, w tym koszty jego ubezpieczenia. DESA Unicum odpowiada względem kupującego za szkody z tytułu straty lub uszkodzenia obiektu, jednak jedynie do wysokości ceny nabycia obiektu.

- 3) Dla wygody kupującego DESA Unicum nieodpłatnie zapewni podstawowe opakowanie obiektu umożliwiające jego odbiór osobisty. Na wyraźne życzenie kupującego DESA Unicum może pomóc w kontakcie z wyspecjalizowaną firmą zajmującą się pakowaniem i wysyłką dzieł sztuki. Każde takie zlecenie odbywa się na odpowiedzialność klienta, DESA Unicum nie bierze odpowiedzialności za nieprawidłowe wykonanie usług przez przewoźników bądź inne osoby trzecie. Jeżeli klient sam wybierze firmę transportową, jej przedstawiciel powinien skontaktować się z DESA Unicum telefonicznie przynajmniej 24 godziny przed planowanym odbiorem obiektu pod numerem telefonu: 22 163 66 20.
- 4) DESA Unicum będzie wymagała okazania dowodu osobistego przed przekazaniem obiektu nabywcy bądź jego przedstawicielowi, który dodatkowo powinien posiadać pisemne upoważnienie od nabywcy.

7. BRAK PŁATNOŚCI

Bez uszczerbku dla innych praw sprzedający, w przypadku gdy nabywca nie uiści pełnej ceny nabycia za obiekt w terminie 10 dni od daty aukcji, DESA Unicum może zastosować jeden lub kilka z poniższych środków prawnych:

- przechować obiekt w siedzibie DESA Unicum lub w innym miejscu na ryzyko i koszt klienta;
- odstąpić od sprzedaży obiektu, zatrzymując dotychczasowe opłaty na poczet pokrycia szkód;
- odrzuć zlecenie nabywcy w przyszłości lub zrealizować takie zlecenie pod warunkiem uiszczenia kaucji;
- naliczać odsetki ustawowe w wysokości 12% w skali roku od dnia wymagalności płatności do dnia zapłaty pełnej ceny nabycia;
- odsprzedać obiekt na aukcji lub prywatnie z estymacjami i ceną minimalną ustaloną przez DESA Unicum. Jeśli obiekt na drugiej aukcji sprzedaje się za kwotę niższą niż cena nabycia, na której kupujący wylicytował obiekt, nabywca pozostający w zwłocie będzie zobowiązany do pokrycia różnicy wraz z kosztami przeprowadzenia dodatkowej aukcji;
- wszczęć postępowanie sądowe przeciwko kupującemu w celu odzyskania zaległości;
- potrącić należności nabywcy względem DESA Unicum z wiarytelności wobec tego nabywcy wynikających z innych transakcji;
- podjąć wszelkie inne działania odpowiednie do zaistniałych okoliczności.

8. DANE OSOBOWE KLIENTA

W związku ze świadczonymi usługami oraz wymogami prawnymi związanymi z przeprowadzeniem aukcji DESA Unicum może wymagać od klientów podania danych osobowych lub w niektórych przypadkach (np. w celu sprawdzenia wypracowania, poświadczenia tożsamości klienta lub w celu uniknięcia fałszerstwa) pozyskać dane o kliencie od osób trzecich. DESA Unicum może również wykorzystywać dane osobowe dostarczone przez klienta w celach marketingowych, dostarczając materiały o produktach, usługach bądź wydarzeniach organizowanych przez DESA Unicum oraz spółki powiązane. Zgadzając się na WARUNKI SPRZEDAŻY AUKCYJNEJ i podając dane osobowe, klienci zgadzają się, że DESA Unicum i spółki powiązane mogą wykorzystywać te dane do ww. celów. Jeśli klient chciałby uzyskać więcej informacji o polityce prywatności, skorygować swoje dane lub zrezygnować z dalszej korespondencji i marketingowej, prosimy o kontakt pod numerem 22 163 67 00.

9. OGRANICZENIE ODPOWIEDZIALNOŚCI

- DESA Unicum wyłącza wszelkie gwarancje inne niż WARUNKI POTWIERDZENIA AUTENTYCZNOŚCI w najszerszym zakresie dopuszczonym prawem.
- Z zastrzeżeniem punktu 5 w paragrafie 9 całkowita odpowiedzialność DESA Unicum będzie ograniczona wyłącznie do ceny nabycia zapłaconej przez kupującego.

WARUNKI POTWIERDZENIA AUTENTYCZNOŚCI

Przez autentyczność obiektu rozumiemy właściwe podanie autorstwa obiektu i prawidłowe jego datowanie. DESA Unicum udziela gwarancji autentyczności obiektów zaprezentowanych w tym katalogu na okres 5 lat od daty sprzedaży przez DESA Unicum z poniższymi zastrzeżeniami:

- DESA UNICUM udziela gwarancji autentyczności obiektu jedynie bezpośrednio nabywcy obiektu (konsumentowi). Powyższa gwarancja nie obejmuje:
 - kolejnych właścicieli obiektu, włączając w to osoby, które nabyły od bezpośrednio nabywcy obiekt odpłatnie, w drodze darowizny lub dziedziczenia;
 - obektu, co do którego trwa spór o autorstwo;
 - obektu, którego autorstwo jest jedynie domniemane, co w katalogu i na certyfikacie oznaczone jest następującymi zapisami: brak dat życia po imieniu i nazwisku artysty, nazwisko artysty poprzedzone jedynie inicjałem imienia, znak zapytania w nawiasie lub bez nawiasu („?” lub „(?)”) po nazwisku artysty, przed lub po imieniu i nazwisku artysty określenia: „przypisywany/e/a”, „Attributed” lub skrót „Attrib.”;
 - obektu powstałego w bliżej lub szerzej rozumianym kręgu oddziaływania stylu danego artysty, co w katalogu i na certyfikacie oznaczone jest użyciem przed lub po imieniu i nazwisku artysty jednego z następujących określeń: „krąg”, „szkoła” bądź „naśladowca”;

- DESA Unicum nie jest odpowiedzialna za pomyłki słowne czy na piśmie w informacjach podanych klientom oraz nie ponosi odpowiedzialności wobec żadnego licytującego za błędy w trakcie prowadzonej aukcji lub popełnione w innym zakresie związanym ze sprzedażą obiektu.
- Z zastrzeżeniem punktu 5 w paragrafie 9 DESA Unicum nie bierze odpowiedzialności wobec kupującego za szkody przewyższające cenę nabycia, o której mowa w punkcie 1 paragrafie 9 powyżej, niezależnie czy taka szkoda jest charakteryzowana jako bezpośrednia, pośrednia, szczególna, przypadkowa czy następca. DESA Unicum nie jest zobowiązana do zapłaty odsetek od ceny zakupu.
- Żaden przepis w niniejszych WARUNKACH SPRZEDAŻY AUKCYJNEJ nie wyklucza lub nie ogranicza odpowiedzialności DESA Unicum wobec kupującego, wynikającej z jakiegokolwiek oszustwa bądź świadomego wprowadzenia w błąd, lub z winy umyślnej.

10. PRAWA AUTORSKIE

- Sprzedający nie przekazują wraz z obiektem prawa autorskiego ani prawa do reprodukcji obiektu.
- Prawa autorskie do wszystkich zdjęć, ilustracji i tekstów związanych z obiektem, sporządzonych przez lub dla DESA Unicum, włączając zawartość tego katalogu, stanowią własność DESA Unicum. Nie mogą być one wykorzystane przez kupującego ani inne osoby bez uprzedniej zgody pisemnej DESA Unicum.

11. POSTANOWIENIA OGÓLNE

- Niniejsze WARUNKI SPRZEDAŻY AUKCYJNEJ wraz z późniejszymi zmianami i uzupełnieniami, o których mowa w paragrafie 1 powyżej, oraz WARUNKI POTWIERDZENIA AUTENTYCZNOŚCI wyczerpują całość praw i obowiązków pomiędzy stronami w odniesieniu do sprzedaży obiektu.
- Wszelkie zawiadomienia powinny być kierowane na piśmie na adres DESA Unicum. Powiadomienia kierowane do klientów będą przesyłane na adres podany w ostatnim piśmie do DESA Unicum.
- Jeśli jakiegokolwiek z postanowień WARUNKÓW SPRZEDAŻY AUKCYJNEJ okazałoby się nieważne, bezskuteczne lub niemożliwe do zastosowania, pozostałe postanowienia będą nadal obowiązywać. Brak działania lub opóźnienie w wykonywaniu praw wynikających z WARUNKÓW SPRZEDAŻY AUKCYJNEJ nie oznacza zrzeczenia się praw lub zwolnienia z obowiązków ani nie uchyla obowiązywalności całości bądź części z postanowień WARUNKÓW SPRZEDAŻY AUKCYJNEJ.

12. PRAWO OBOWIĄZUJĄCE

Prawa i obowiązki stron wynikające z niniejszych WARUNKÓW SPRZEDAŻY AUKCYJNEJ oraz WARUNKÓW POTWIERDZENIA AUTENTYCZNOŚCI, przebieg aukcji i jakiegokolwiek sprawy związane z powyższymi postanowieniami podlegają prawu polskiemu. DESA Unicum w szczególności zwraca uwagę na przepisy:

- ustawy z dnia 23 lipca 2003 r. o ochronie zabytków i opiece nad zabytkami (Dz. U. Nr 162 poz. 1568, z późn. zm.) – wywóz określonych obiektów poza granice kraju wymaga zgody odpowiednich władz,
- ustawy z dnia 21 listopada 1996 r. o muzeach (Dz. U. z 1997 r. Nr 5, poz. 24, z późn. zm.) – muzea rejestrowane mają prawo pierwokupu zabytków bezpośrednio na aukcji za kwotę wylicytowaną powiększoną o opłatę aukcyjną,
- ustawy z dnia 16 listopada 2000 r. o przeciwdziałaniu wprowadzaniu do obrotu finansowego wartości majątkowych pochodzących z nielegalnych lub nieujawnionych źródeł oraz o przeciwdziałaniu finansowaniu terroryzmu (Dz. U. z 2000r. Nr 116, poz. 1216 z późn. zm.) – Dom Aukcyjny jest zobowiązany do zbierania danych osobowych nabywców dokonujących transakcji w kwocie powyżej 15 000 euro.

- obektu, którego określenie autorstwa było zgodne z ogólnie przyjętą opinią specjalistów, uczonych i innych ekspertów;
- obektu, w przypadku którego podana w katalogu roczna data powstania różni się od faktycznej o mniej niż 15 lat;
- obektu, w przypadku którego w datowaniu pojawiło się prawidłowe określenie stulecia, natomiast nieprawidłowe określenie części tego stulecia (połowy lub ćwierci);
- obektów z XX w., XIX w. i starszych, w przypadku których faktycznie stwierdzone datowanie różni się w stosunku do podanego w katalogu „na korzyść” obiektu, tj. obiekt okazał się starszy, niż było to podane w opisie;
- obektu, którego opis i datowanie zostały uznane za niedokładne przy użyciu metod naukowych lub testów, które nie były ogólnie przyjęte w czasie wydawania tego katalogu bądź w tamtym czasie były uznawane za nadmiernie kosztowne lub niewykonalne, albo według wszelkiego prawdopodobieństwa mogłyby spowodować uszkodzenia lub utratę wartości obiektu. DESA Unicum zastrzega iż opis uzupełniający (pochodzenie, historia wystaw, literatura) został wykonany w dobrej wierze i błędy w tym zakresie nie mogą być podstawą do reklamacji. DESA Unicum zastrzega sobie również 5% jako granicę błędów w przypadku podawania poszczególnych wymiarów obiektu.

ZLECENIE LICYTACJI

Sztuka Współczesna. Nowe Pokolenie po 1989 • 668ANS018 • 14 listopada 2019 r.

Zlecenie licytacji z limitem lub licytacja telefoniczna to proste sposoby wzięcia udziału w aukcji, które nie skutkują żadnymi dodatkowymi kosztami dla Nabywcy.

Zlecenie licytacji z limitem **Zlecenie telefoniczne**

Zlecenie musi być dostarczone (osobiście, pocztą, faksem lub e-mailem) do siedziby Domu Aukcyjnego nie później niż 24 godziny przed rozpoczęciem licytacji, w przypadku późniejszego dostarczenia nie gwarantujemy realizacji zlecenia, jednak dołożymy wszelkich starań, aby było to możliwe.

Prosimy czytelnie wypełnić formularz, by uniknąć ewentualnych pomyłek.

Imię i nazwisko _____

Dowód osobisty (seria i numer) _____ NIP (dla firm) _____

Adres: ulica _____ nr domu _____ nr mieszkania _____

Miasto _____ Kod pocztowy _____

Adres e-mail _____

Telefon / faks _____

Przed przyjęciem zlecenia licytacji pracownik Domu Aukcyjnego ma prawo prosić o podanie pełnych danych osobowych oraz o okazanie lub skopiowanie dokumentu potwierdzającego tożsamość osoby rejestrowanej (dowód osobisty, paszport, prawo jazdy; w przypadku zleceń przesyłanych e-mailem, pocztą lub faksem konieczne jest dołączenie kserokopii lub skanu takiego dokumentu). Dane są udostępniane dobrowolnie, jednak ich podanie jest warunkiem koniecznym do wzięcia udziału w licytacji.

Nr kat.	Autor, tytuł	Maksymalna oferowana kwota (bez opłaty aukcyjnej) lub licytacja telefoniczna

Należność za zakupiony obiekt

Wpłace na konto bankowe Banku mBank S.A. 27 1140 2062 0000 2380 1100 1002

Wpłace w kasie firmy (pn.-pt. w godz. 11–19)

Proszę o wystawienie faktury VAT bez podpisu odbiorcy

Skąd dowiedzieli się Państwo o DESA Unicum?

z prasy z mailingu z reklamy internetowej z reklamy zewnętrznej z radia

od rodziny/znajomych z imiennego zaproszenia inną drogą _____

Desa Unicum SA, ul. Piękna 1A, 00-477 Warszawa, tel. 22 163 66 00, fax 22 163 67 99, e-mail: biuro@desa.pl, www.desa.pl NIP: 5272644731 REGON: 142733824 Spółka zarejestrowana w Sądzie Rejonowym dla m.st. Warszawy XII Wydział Gospodarczy KRS0000718495.

tel. 22 163 67 00, fax 22 163 67 99

e-mail: zlecenia@desa.pl



Zlecenie licytacji z limitem

Podanie przez Klienta limitu licytacji jest informacją ściśle poufną. Dom Aukcyjny będzie reprezentował w licytacji Nabywcę do podanej kwoty, gwarantując jednocześnie nabycie obiektu za najniższą możliwą kwotę. Dom Aukcyjny nie przyjmuje zleceń bez górnego limitu. W przypadku zaistnienia kilku zleceń w tej samej wysokości Dom Aukcyjny będzie reprezentował Klienta, którego zlecenie zostało złożone najwcześniej. **Zgadzam się na jedno postąpienie w górę w przypadku wystąpienia innego zlecenia o tej samej wysokości:**

Tak Nie

Zlecenie telefoniczne

W przypadku zlecenia licytacji telefonicznej prosimy podanie numeru telefonu aktualnego w czasie aukcji. Pracownicy Domu Aukcyjnego połączą się z Państwem chwilę przed rozpoczęciem licytacji wybranych obiektów. Przebieg rozmowy – licytacji telefonicznej może być rejestrowany przez Desa Unicum. Dom Aukcyjny nie ponosi odpowiedzialności za brak możliwości wzięcia udziału w wyniku problemów z uzyskaniem połączenia z podanym numerem. W przypadku problemów z uzyskaniem połączenia zgadzam się na licytację w moim imieniu za kwotę równą cenie wywoławczej:

Tak Nie

Numer telefonu do licytacji _____

Ja niżej podpisany/-a oświadczam, że:

Wyrażam zgodę na przetwarzanie moich danych osobowych w celach marketingowych oraz w celu składania ofert, a w szczególności w celu przesyłania na wskazane przez mnie adresy korespondencyjne materiałów promocyjnych, informacji handlowych o obiektach i usługach świadczonych przez Desa Unicum.

Wyrażam zgodę na używanie telekomunikacyjnych urządzeń końcowych w celu prowadzenia marketingu bezpośredniego przez Desa Unicum.

Wyrażam zgodę na otrzymywanie od Desa Unicum informacji handlowej drogą elektroniczną.

Wyrażam zgodę na przetwarzanie moich danych osobowych w celach marketingu produktów lub usług podmiotów powiązanych kapitałowo z Desa Unicum.

Wyrażam zgodę na otrzymywanie od podmiotów powiązanych kapitałowo z Desa Unicum informacji handlowej drogą elektroniczną.

WYRAŻAJĄC ZGODĘ NA POWYŻSZE, OŚWIADCZAM, ŻE:

- Zgadzam się na przetwarzanie moich danych osobowych przez spółkę Desa Unicum S.A. z siedzibą w Warszawie, ul. Piękna 1A w celach powyżej przeze mnie określonych.
- Podanie danych jest dobrowolne. Podstawą przetwarzania danych jest moja zgoda. Odbiorcami danych mogą być Podmioty powiązane kapitałowo z Desa Unicum oraz podmioty świadczące usługi na rzecz Desa Unicum. Mam prawo wycofania zgody w dowolnym momencie. Dane osobowe będą przetwarzane do odwołania zgody lub przez maksymalny okres 10 lat od dnia zakończenia wykonania umowy lub przez okres określony przez przepisy prawa, które nakładają na Desa Unicum obowiązek przetwarzania moich danych
- Mam prawo żądania od administratora dostępu do moich danych osobowych, ich sprostowania, usunięcia lub ograniczenia przetwarzania, a także prawo wniesienia skargi do organu nadzorczego.
- Administratorem danych jest spółka Desa Unicum S.A. z siedzibą w Warszawie, z którą w sprawach dotyczących przetwarzania danych osobowych, mogę się skontaktować dzwoniąc pod numer telefoniczny +48 22 163 66 00 lub poprzez korespondencję elektroniczną pod adresem biuro@desa.pl
- Bardziej szczegółowe informacje dotyczące przetwarzania moich danych mogę uzyskać na stronie internetowej www.desa.pl
- Zapoznałem/-am się i akceptuję WARUNKI SPRZEDAŻY AUKCYJNEJ I WARUNKI AUTENTYCZNOŚCI Domu Aukcyjnego DESA Unicum opublikowane w katalogu aukcyjnym.
- Zobowiązuję się do zrealizowania zawartych transakcji zgodnie z niniejszymi WARUNKAMI, w tym do zapłacenia wycycytowanej kwoty powiększonej o opłatę aukcyjną oraz innych opłat, zgodnie z oznaczeniami w katalogu, w szczególności w przypadkach przewidzianych przepisami ustawy o prawie autorskim i prawach pokrewnych, wynagrodzenia z tytułu odsprzedaży oryginalnych egzemplarzy utworu (tzw. droite-de-suite) w terminie 10 dni od daty aukcji.
- Wszelkie dane zawarte w niniejszym formularzu są prawdziwe i zgodne z moją najlepszą wiedzą. W przypadku zatajenia lub podania nieprawdziwych danych DESA Unicum nie ponosi odpowiedzialności.

Data i podpis klienta składającego zlecenie _____



„WOJCIECH FANGOR. COLOR AND SPACE”

Wydawnictwo Skira przygotowało niespodziankę dla fanów twórczości Wojciecha Fangora. Ponad 200-stronicowy album „Wojciech Fangor. Color and Space” prezentuje twórczość artysty na przestrzeni połowy wieku. W albumie znalazł się wstęp autorstwa Magdaleny Dabrowski, kalendarium z życia artysty

wzbogacone o nigdy niepublikowany materiał archiwalny oraz szereg wysokiej jakości reprodukcji prac malarskich. Wydanie w języku angielskim.

Wydawnictwo: Skira

Cena: 169 zł



Cena 20 zł (+ 9% VAT)

DESA.PL

UL. PIĘKNA 1A

00-477 WARSZAWA

TEL: 22 163 66 00

E-MAIL: BIURO@DESA.PL