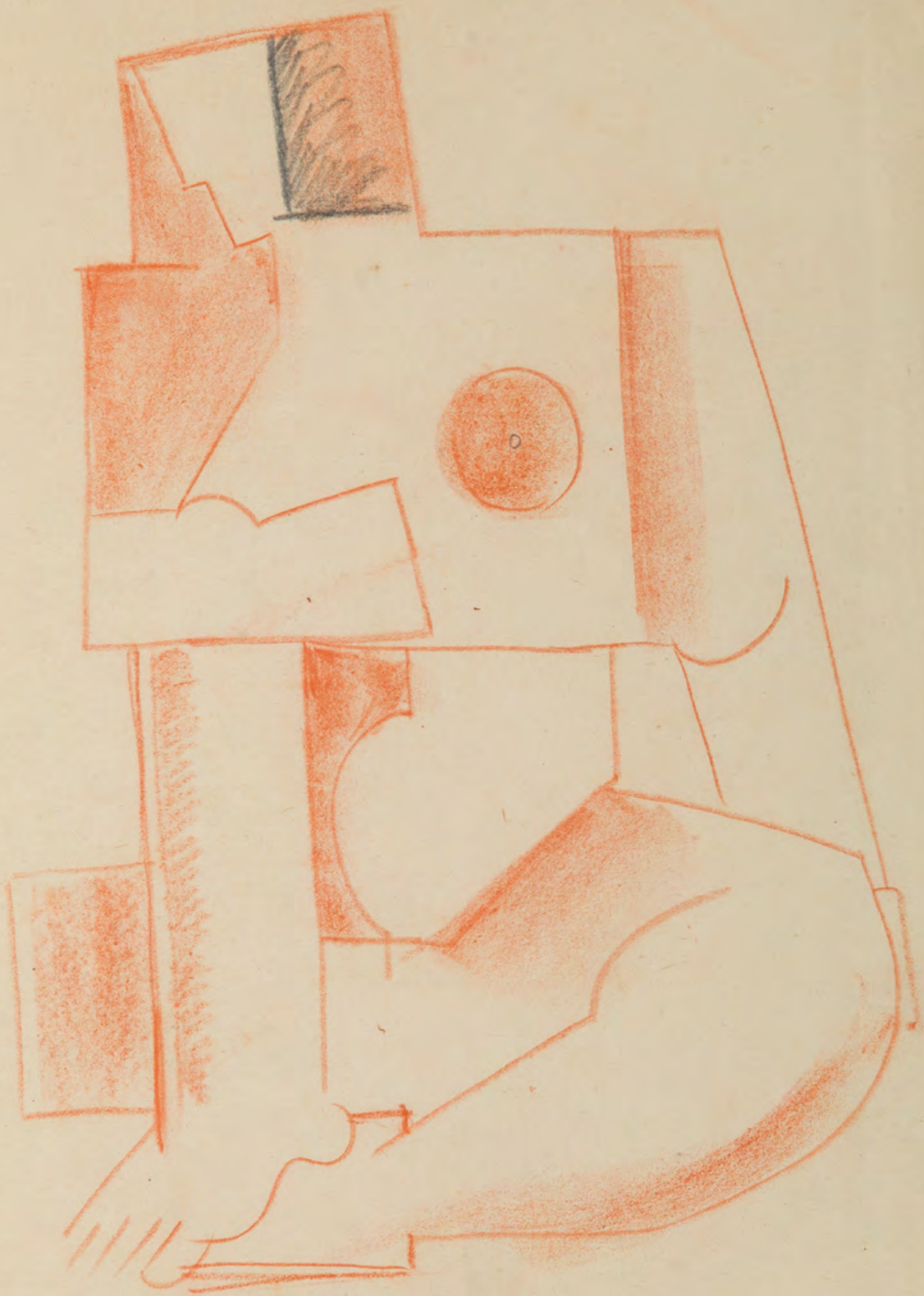


SZTUKA DAWNA
PRACE NA PAPIERZE

AUKCJA 16 LISTOPADA 2017 WARSZAWA





SZTUKA DAWNA

PRACE NA PAPIERZE

AUKCJA

16 LISTOPADA 2017 (CZWARTEK) GODZ. 19

WYSTAWA OBIEKTÓW AUKCYJNYCH

6 - 16 LISTOPADA 2017

PONIEDZIAŁEK – PIĄTEK W GODZINACH OD 11 DO 19

SOBOTA W GODZINACH OD 11 DO 16

MIEJSCE AUKCJI I WYSTAWY

DOM AUKCYJNY DESA UNICUM

UL. MARSZAŁKOWSKA 34 – 50

WARSZAWA

KOORDYNATORZY AUKCJI

MAGDALENA KUŚ *Redakcja katalogu*, m.kus@desa.pl, 795 122 718

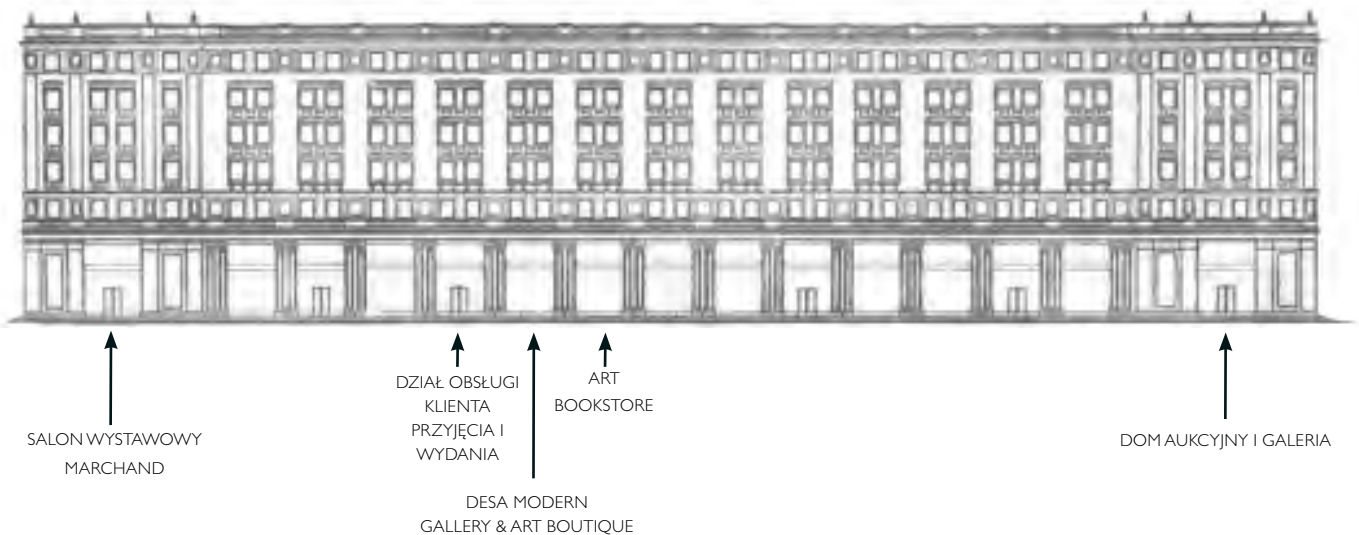
TOMASZ DZIEWICKI *Redakcja katalogu*, t.dziewicki@desa.pl, 735 208 999

ALEKSANDRA ŁUKASZEWSKA *Koordynator sprzedaży aukcji*, a.lukaszewska@desa.pl, 664 981 465



- Axentowicz Teodor 9
Benedyktowicz Ludomir 5
Berezowska Maja 99, 101-102
Blomberg-Mrozowska Maria 47, 100
Bobińska-Paszowska Janina 49
Brandt Józef 18
Brzeski Janusz Maria 94
Chelmoński Józef 16
Chmieliński Władysław 71
Chrzanowski Antoni 78
Dębicki Napoleon 61
Dziurzyńska-Rosińska Zofia 32
Eleszkiewicz Stanisław 106-107
Epstein Henryk 103
Fałat Julian 19
Filipkiewicz Stefan 69-70
Goldberg Chaim 109
Halicka Alicja 104
Hayden Henryk 105
Hofman Wlastimil 35, 54
Holzmüller Juliusz 60, 89
Jarocki Władysław 27, 97
Klar Artur 87
Konczałowski Piotr 40
Kononowicz Zenon 44-45
Korecki Wiktor 88
Kossak Juliusz 17
Kostrzewski Franciszek 58-59
Krynicky Nikifor 11-13
Kulisiewicz Tadeusz 46
Lille Ludwik 42-43
Malczewski Jacek 2, 53, 55-57
Malczewski Rafał 80
Markowicz Artur 36
Masłowski Stanisław 7
Matejko Jan I
Mercere Blanka 48
Mędrzycki Maurycy 108
Międzybłocki Adam 26
Morgenstern Carl Ernst 34
Mrazek Franciszek 85
Noakowski Stanisław 31
Ossecki Wilk (Wilhelm) 51-52
Pankiewicz Józef 10
Perdzyński Jan 91
Podkowiński Władysław 3
Poustochkine Bazyli 81-83
Presser Josef 39
Różga Leszek 98
Rubczak Jan 6, 22
Sajdak Henryk 74-75
Sawiczewski Stanisław 66-68
Schulz Bruno 14
Seits Johann 50
Serafin Władysław 30
Setkowicz Adam 90
Siedlanowski Henryk 84
Stachowicz Władysław 29
Stańko Michał 73, 76-77
Styka Jan 62-65, 96
Tetmajer Włodzimierz 21
Tondos Stanisław 24-25
Trusz Iwan 33
Trzuszczowski Antoni 72
Uniechowski Antoni 93
Uziembło Henryk 23
Waliszewski Zygmunt 95
Waśkowski Tadeusz 37-38
Weiss Wojciech 4, 28
Weysenhoff Henryk, przypisywany 86
Witkiewicz Stanisław Ignacy (Witkacy) 15
Witkiewicz Kazimierz 79
Włodarski Marek (wł. Henryk Streng) 41
Wojtkiewicz Witold 8
Wyczółkowski Leon 20
Zucker Jakub 110-111
Żurawski Stanisław 92





DOM AUKCYJNY I GALERIA

Marszałkowska 34-50, 00-554 Warszawa
tel. 22 584 95 34, marszalkowska@desa.pl
pon.-pt. 11-19, sob. 11-16

BIURO PRZYJĘĆ I WYDAŃ OBIEKTÓW

Marszałkowska 34-50, 00-554 Warszawa
tel. 22 584 95 30, wyceny@desa.pl
pon.-pt. 11-19, sob. 11-16

DZIAŁ ROZLICZEŃ

Marszałkowska 34-50, 00-554 Warszawa
tel. 22 584 95 23
kasa: pon.-pt. 11-19

SALON WYSTAWOWY MARCHAND

Pl. Konstytucji 2, 00-552 Warszawa
tel. 22 621 66 69, marchand@desa.pl
pon.-pt. 11-19, sob. 11-16

GALERIA BIŻUTERII

Nowy Świat 48, 00-363 Warszawa
tel. 22 826 44 66, bizuteria@desa.pl
pon.-pt. 11-19, sob. 11-16
wyceny biżuterii: śr. 15-19, czw. 11-15



JULIUSZ WINDORBSKI

Prezes Zarządu
tel. 22 584 95 25
j.windorbski@desa.pl



JAN KOSZUTSKI

Członek Zarządu
tel. 22 584 95 39
j.koszutski@desa.pl

MONIKA MATUSEWICZ

Asystentka Zarządu
tel. 22 584 95 25, 795 121 557
m.matusiewicz@desa.pl

KSIĘGOWOŚĆ

Małgorzata Kulma, *Główna Księgowa*
tel. 22 584 95 20, m.kulma@desa.pl

Urszula Przepiórka, *Rozliczenia*
tel. 22 584 95 23, u.przepiorka@desa.pl

DZIAŁ HR

Joanna Antosik, *Specjalista ds. kadr i płac*
tel. 22 584 95 20, j.antosik@desa.pl

DZIAŁ IT

Piotr Gołębiowski, *Koordynator Projektów IT*
tel. 502 994 225, p.golebiowski@desa.pl

DEPARTAMENT MARKETINGU I INNOWACJI

Agata Scheffner, *Dyrektor Marketingu*
tel. 514 446 830, a.scheffner@desa.pl

Marta Wiśniewska, *Koordynator ds. marketingu*
tel. 795 122 709, m.wisniewska@desa.pl

PUBLIC RELATIONS

Business & Culture
Joanna Andruszko
tel. 793 919 167 pr@desa.pl

DZIAŁ LOGISTYCZNO-ADMINISTRACYJNY

Katarzyna Minkiewicz-Grzeszczuk, *Dyrektor administracyjny*
tel. 532 750 005, k.minkiewicz@desa.pl

Kacper Tomaszkievicz, *Kierownik ds. logistyki*
tel. 795 122 708, k.tomaszkiewicz@desa.pl

KONTA BANKOWE

Bank Pekao S.A., SWIFT PKOP PL PW
PLN: 27 1240 6292 1111 0010 6772 6449
EURO: 58 1240 6292 1978 0010 6772 6191
USD: 78 1240 6292 1787 0010 6772 6263

DEPARTAMENT PROJEKTÓW AUKCYJNYCH



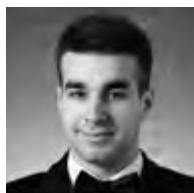
IZA RUSINIAK
Dyrektor Departamentu
i.rusiniak@desa.pl
664 981 463



BARBARA RYBNIKOW
Specjalista
Sztuka Współczesna
b.rybnikow@desa.pl
664 150 862



ANNA SZYRKARCZUK
Specjalista
Sztuka Współczesna
a.szyrkarczuk@desa.pl
664 150 866



ARTUR DUMANOWSKI
Specjalista
Sztuka Młoda i Najnowsza
a.dumanowski@desa.pl
795 122 725



MARTYNA MERKIS
Specjalista
Sztuka Młoda i Najnowsza
m.merkis@desa.pl
664 150 864



MAREK WASILEWICZ
Specjalista
Sztuka Dawna
m.wasilewicz@desa.pl
795 122 702



MAŁGORZATA SKWAREK
Specjalista
Sztuka Dawna
m.skwarek@desa.pl
22 584 95 39



**KAROLINA
ŁUŻNIAK-MARCHLEWSKA**
Specjalista
Sztuka Użytkowa i Komiks
k.luzniak@desa.pl
664 981 453



MAGDALENA KUŚ
Specjalista
Sztuka Użytkowa
m.kus@desa.pl
795 122 718



MARTYNA MAJEWSKA
Asystent
Sztuka Współczesna
m.majewska@desa.pl
22 584 95 39



TOMASZ DZIEWICKI
Asystent
Sztuka Dawna
t.dziewicki@desa.pl
22 584 95 39

DEPARTAMENT POZYSKIWANIA OBIEKTÓW



JOANNA TARNAWSKA
Dyrektor Departamentu
j.tarnawska@desa.pl
698 666 189



KALINA JAROSZEK
Specjalista
k.jaroszek@desa.pl
698 668 221

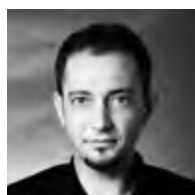


ELŻBIETA KOPEC
Specjalista
e.kopec@desa.pl
22 584 95 30



ANETA DMOCHOWSKA
Asystent
a.dmochowska@desa.pl
532 759 980

STUDIO FOTOGRAFICZNE



MARCIN KONIAK
Fotograf
m.koniak@desa.pl
664 981 456



ALEKSANDRA BRZOZOWSKA
Fotoedytor
a.brzozowska@desa.pl
795 122 717

DEPARTAMENT SPRZEDAŻY



AGATA SZKUP
Dyrektor Departamentu
a.szkup@desa.pl
692 138 853



ALEKSANDRA ŁUKASZEWSKA
Kierownik Galerii Marszałkowska
a.lukaszewska@desa.pl
664 981 465



MICHAŁ BOLKA
Doradca Klienta
m.bolka@desa.pl
664 981 449



ADRIANA ZAWADZKA
Doradca Klienta
a.zawadzka@desa.pl
795 122 721



ROMAN KACZKOWSKI
Doradca Klienta
rkaczkowski@desa.pl
795 122 712



JAN GROCHOLA
Doradca Klienta
j.grochola@desa.pl
795 121 574



MARTYNA LISTKOWSKA
Doradca Klienta
m.listkowska@desa.pl
506 251 833



MICHAŁ BARCIK
Doradca Klienta
m.barcik@desa.pl
506 252 031



PAULINA WOJDAT
Doradca Klienta
p.wojdat@desa.pl
664 981 450



MAGDALENA RYBAK
Asystent
m.rybak@desa.pl
22 584 95 41

BIURO OBSŁUGI KLIENTA



URSZULA PRZEPIÓRKA
Kierownik Działu Rozliczeń
u.przepiorka@desa.pl
22 584 95 23



MAGDALENA OŁTARZEWSKA
Asystent ds. rozliczeń
m.oltarzewska@desa.pl
506 252 044



KATARZYNA MICKIEWICZ
Asystent ds. rozliczeń
k.mickiewicz@desa.pl
795 122 723

DZIAŁ ADMINISTROWANIA OBIEKTAMI



KAROLINA ŚLIWIŃSKA
Kierownik Magazynu
k.sliwinska@desa.pl
795 121 575



PAWEŁ WOŁYNIAK
Asystent ds. logistyki
p.wolyniak@desa.pl
506 251 934

I

JAN MATEJKO (1838 - 1893)

Szkic do obrazu "Śluby Jana Kazimierza", 1881 r.

ołówki/papier, 20,5 x 14 cm (w świetle passe-partout)
sygnowany i datowany p.d.: 'JM | 1881' i opisany u dołu: 'Joannes Casimirus Rex. Pol.'

POCHODZENIE:

- kolekcja Henryka Piątkowskiego (1853-1932), malarza i krytyka sztuki

cena wywoławcza: 9 000 zł

estymacja: 12 000 – 20 000

Postać króla Jana II Kazimierza Wazy stanowiła inspirację dla Jana Matejki już we wczesnym okresie twórczości. Pojawiła się po raz pierwszy w 1856 roku w młodzieńczym, „dosłownym” rysunku powstałym na podstawie studiów XIX-wiecznej literatury historycznej (ok. 1856, kolekcja prywatna). W 1861 roku po przerwanych studiach w Akademii Sztuk Pięknych w Wiedniu ukończył obraz „Jan Kazimierz na Bielanach” (kolekcja prywatna), tworząc w nim wizję dramatycznej sceny, w której król spogląda na pałacy się i zrabowany Kraków. W tym samym czasie Matejko zawarł znajomość z Józefem Szujkim, historykiem i jednym ze „Stańczyków”, który znacząco wpłynął na historiozoficzne oblicze twórczości artysty. W 1869 roku Matejko brał czynny udział w pracach inwentaryzatorskich podczas otwarcia grobu króla w katedrze na Wawelu. Fascynacja Janem Kazimierzem musiała mieć powiązanie z dramatycznym przebiegiem jego panowania, które w istocie było pasmem wojen i buntów. Tron obejmował, gdy tereny Ukrainy objęte już były powstaniem Chmielnickiego. Następnie miał miejsce atak Carstwa Rosyjskiego, aż w końcu w czasie potopu kłeska Rzeczypospolitej została zadana przez Szwedów. Głosem sprzeciwu wobec panowania Wazy stał się w 1665 roku zbrojny rokosz Lubomirskiego. Oprócz pesymistycznej w wymowie sceny dotyczącej abdykacji Jana Kazimierza w 1668 roku (1892, obraz zaginiony), Matejko podjął temat jego panowania w swoim ostatnim obrazie, kończonym na kilka dni przed śmiercią 1 listopada 1893 roku. W „Ślubach Jana Kazimierza” (1893, Muzeum Narodowe we Wrocławiu) malarz przedstawił króla, który 1 kwietnia 1656 roku składa w katedrze lwowskiej przysięgę, oddając się w obliczu klęski wojennej wraz z narodem pod opiekę Najświętszej Marii Panny i ogłasza ją Królową Polski. W centrum kompozycji, na stopniach ołtarza kładący władca i wypowiada słowa przysięgi.

Zobowiązuje się do przebudowy Rzeczypospolitej i równouprawnienia wszystkich stanów. Ten ostatni namalowany przez Matejkę obraz powstawał z myślą o Powszechnej Wystawie Krajowej we Lwowie 1894 roku i pozostał nieukończony. Od lat 80. XIX stulecia artysta wykonywał szkice do planowanej wielkoformatowej kompozycji. Zachowane do niej studia, także olejne, lecz przede wszystkim rysunkowe, przechowywane są w Domu Jana Matejki w Krakowie, Muzeum Narodowym w Warszawie czy Muzeum Narodowym we Wrocławiu. Prezentowany rysunek stanowi wczesny i mistrzowski przykład tego rodzaju dzieła. W kameralnej formie Matejko dokonał zapisu ekspresji wywiedzionej z ducha historii, która z pełną mocą wypowiadała się w jego dużych olejnych płótnach. Artysta przedstawił króla w półfigurze, lekko pochylonego, jakby kłęcząc przed ołtarzem. Mocno opracował partię włosów i twarzy, nadając jej melancholijny wyraz. Część stroju została potraktowana szkicowo. Matejko posłużył się ekspresyjnie kształtowaną linią, wydobywając fałdy stroju, kołnierz, medalion na piersi. Praca stanowi świetny przykład Matejkowskiego rysunku i jego ekspresyjnych walorów, które znalazły uznanie w oczach „młodopolskich” uczniów artysty: choćby Stanisława Wyspiańskiego, Józefa Mehoffera czy Wojciecha Weissa. W ostatniej fazie twórczości romantyczny historyzm Matejki mógł wydawać się anachroniczny zarówno publiczności, jak i młodemu pokoleniu twórców. Lekcja profesora krakowskiej Szkoły Sztuk Pięknych była jednak dla wielu lekcją fundamentalną. „Śluby Jana Kazimierza – pisała Ewa Micke-Broniarek – zamykają jeden ogromny i jakże wspaniały rozdział w historii malarstwa polskiego, jaki stanowi twórczość Jana Matejki” (E. Micke-Broniarek, Matejce w holdzie... W stulecie śmierci artysty, kat. wyst., Muzeum Narodowe w Warszawie, Warszawa 1993, s. 51).





2
JACEK MALCZEWSKI (1854 - 1929)

Portret Jana Barszczyńskiego, 1926 r.

akwarela/papier; 31 x 41 cm (w świetle passe-partout)
sygnowany, datowany i opisany p.d.: 'Jacek | Malczewski | Lusławice 1926 |
październik'

POCHODZENIE:

- kolekcja rodziny Jana Barszczyńskiego, kierownika urzędu pocztowego
w Lusławicach zaprzyjaźnionego z Jackiem Malczewskim

cena wywoławcza: 6 500 zł

estymacja: 9 000 - 15 000



3

WŁADYSŁAW PODKOWIŃSKI (1866 - 1895)

"Góry Świętokrzyskie", 1890 r.

akwarela/papier, 18,50 x 26 cm (w świetle passe-partout)
sygnowany, datowany i opisany l.d.: 'Góry Świętokrzyskie | Podkowiński 90.'

LITERATURA:

- porównaj: Władysław Podkowiński. Katalog wystawy monograficznej, oprac. E. Charazińska, Warszawa 1990, poz. 194

WYSTAWIANY:

- Władysław Podkowiński, Muzeum Narodowe w Warszawie, 1990

cena wywoławcza: 18 000 zł

estymacja: 25 000 - 40 000



4
WOJCIECH WEISS (1875 - 1950)

Drzewa nad wodą

pastel/papier, 32 x 45 cm (w świetle ramy)
sygnowany monogramem wiązany p.d.: "WWW"

cena wywoławcza: 3 000 zł[†]

estymacja: 4 000 - 8 000



5

LUDOMIR BENEDYKTOWICZ (1844 - 1926)

Pejzaż z okolicy Leńc, 1909 r.

pastel/tektura, 36 × 50 cm

sygnowany p.d.: 'L. Benedyktowicz'

datowany w lewym dolnym rogu, na odwrociu opisany atramentem i naklejka z wystawy w Wadowicach w 1916 roku

cena wywoławcza: 22 000 zł

estymacja: 25 000 – 50 000



6

JAN RUBCZAK (1884 - 1942)

Pejzaż z wiejską drogą

akwarela/papier; 33 x 47 cm (w świetle passe-partout)
sygnowany p.d.: 'Jan Rubczak'

cena wywoławcza: 3 200 zł

estymacja: 4 000 – 6 000



7

STANISŁAW MASŁOWSKI (1853 - 1926)

Pejzaż z Woli Rafałowskiej, 1917 r.

akwarela/papier, 65 x 100 cm

sygnowany, datowany i opisany l.d.: 'STANISŁAW MASŁOWSKI | WOLA. 1917'

LITERATURA:

- porównaj: A. Melbechowska-Luty, *Mali mistrzowie polskiego pejzażu XIX wieku*, Warszawa 1997, s. 174-175, il. 94

cena wywoławcza: 7 000 zł

estymacja: 8 000 - 15 000

8

WITOLD WOJTKIEWICZ (1879 - 1909)

"Komediana", 1905 r.

akwarela/papier, 52,5 x 66 cm (w świetle oprawy)

sygnowany i datowany p.d.: 'Witold Wojtkiewicz | 1905'

na odwrociu papierowe nalepki Towarzystwa Przyjaciół Sztuk Pięknych w Krakowie i Muzeum Narodowego w Krakowie

POCHODZENIE:

- kolekcja Edwarda Lipińskiego (1888-1986), Warszawa

- kolekcja prywatna, Kraków

WYSTAWIANY:

- Witold Wojtkiewicz 1879 - 1909, Muzeum Narodowe w Krakowie, 1976

- Witold Wojtkiewicz - Wystawa Pośmiertna, Towarzystwo Zachęty Sztuk Pięknych, Warszawa, 6 - 31 października 1909

- Wystawa Nieustająca Towarzystwa Przyjaciół Sztuk Pięknych w Krakowie (Pierwsza wystawa nowopowstałej Grupy Pięciu), Pałac Sztuki, Kraków, 1905

LITERATURA:

- Ceremonie. Witold Wojtkiewicz 1879 - 1909, kat. wyst., Musée de Grenoble, 5 marca - 31 maja 2004, Muzeum Narodowe w Warszawie, lipiec - sierpień 2004, s. 58

- Witold Wojtkiewicz 1879 - 1909, kat. wyst., Muzeum Narodowe w Krakowie, Kraków 1976, t. 1, poz. 144, s. 107 (il.), t. 2, wzmiankowany w kalendarium (1905)

- J. Wiercińska, Katalog prac wystawionych w Towarzystwie Zachęty Sztuk Pięknych w Warszawie w latach 1860 - 1914, Wrocław [i in.] 1969, s. 411

- Ze sztuki, "Kurier Warszawski" 1909, nr 241, s. 2; nr 277, s. 3; nr 290, s. 3 (il.)

- katalog Wystawa pośmiertna Witolda Wojtkiewicza, Towarzystwo Zachęty Sztuk Pięknych, Warszawa 1909, poz. 9

- Sprawozdanie Dyrekcji Towarzystwa Przyjaciół Sztuk Pięknych w Krakowie z czynności za rok 1905, Kraków 1906, s. 24, poz. 1063

- katalog Wystawa Nieustająca Towarzystwa Przyjaciół Sztuk Pięknych w Krakowie w sierpniu MCMV roku, Kraków 1905, s. 10, poz. 32

cena wywoławcza: 90 000 zł

estymacja: 120 000 – 250 000



„Sentyment i ironia, świat baniek mydlanych, groza rzeczywistości życiowej, przekształcona na uśmiech bajki, walki wewnętrzne i starcia ze światem, widziane przez łagodną melancholię 'dziecięcości', prawie że 'dzieciństwo' – to sfera, w której Wojtkiewicz jest sam ze swą nerwową, przesubtelnią sztuką”.

Włodzimierz Noskowski, [w:] Włodzimierz Łada, „Sztuka”, „Kurier Warszawski” 1909, nr 84

Wczesną twórczość Witolda Wojtkiewicza silnie znaczą ironicznym stosunek do rzeczywistości, społeczna satyra oraz drapieżna groteska. Wskazane elementy z łatwością odnaleźć można w pracach malarskich, rysunkowych oraz ilustracjach prasowych stworzonych od początku XX stulecia po obrazy rewolucji lutowej 1905 roku. Wskazana data stanowi najważniejszą cezurę w twórczym dorobku malarza, kiedy to krzepła ekspresyjna formuła, jak również ostatecznie formował się symboliczny świat wyobrażony jego malarstwa. Wojtkiewicz począł wówczas uprawiać wizyjną, symbolistyczną w charakterze malarstwo, w którym odrzucał potoczną, pozytywną wiedzę o świecie. Zaprzętała go, podobnie jak innych twórców epoki, wędrówka w odmętach ludzkiej psychiki, aby wyobrazić skryte pragnienia i lęki. W malarskim języku posługiwał się wielokrotnie figurą lalki czy marionety, chcąc obdarzyć aktorów swoich malarskich dramatów uniwersalnym językiem. Kierował się w stronę świata dzieci, które jawiły się modernistom jako zawieszony pomiędzy naturą a kulturą oraz działające w zgodzie z podświadomością. Często melancholiczne, lecz spontaniczne i uczuciowe realizowały ideał nowego człowieczeństwa.

Prezentowana akwarela „Komedianci” pochodzi z 1905 roku, podobnie jak kluczowe dla dzisiejszej recepcji twórczości malarza „Podmuchy wiosenne”, „Korowód dziecięcy” czy „Krucjata dziecięca” (Muzeum Narodowe w Warszawie). Stałe podejmowanie przez Wojtkiewicza określonych tematów, mimo braku narracyjnego powiązania scen, pozwala łączyć obrazy malarza w cykle. Oprócz „Cermonii” i „Z dziecięcych póz”, najważniejszy z nich stanowi „Cyrk” (1905-07). Należą doń litografie, obrazy olejne, temperowe i akwarele, a „Komedianci” stanowią jeden z pierwszych akordów serii. W około rok po powstaniu akwarela posłużyła za szkic kompozycyjny do olejnego obrazu „Przed teatrykiem” (1906-07, Muzeum Narodowe w Warszawie). Latem 1905 roku Wojtkiewicz wraz z kolegami Leopoldem Gottliebem, Vlastimilem Hofmanem, Mieczysławem Rembowskiem i Mieczysławem Jakimowiczem założył artystyczny falanster, mający stanowić opozycję dla wystaw Towarzystwa Artystów Polskich „Sztuka”, które pokoleniu moderny kojarzyło się z konserwatywnym i elitarnym modelem sztuki. Wymienieni progresywni artyści połączyli się pod sztandarem „Grupy Pięciu”. Mimo braku określonego programu estetycznego, krytycy krakowscy odnotowali istniejący w ich twórczości głęboko humanistyczny pierwiastek oraz próbę penetracji tego, co ukryte pod powłoką zjawisk. Fascynacją ówczesnej awangardy krakowskiej stała się postać i twórczość Cypriana Kamila Norwida. Romantyczny wieszcz na przełomie wieków stał się ideałem artysty wizjonera i indywidualisty, który łamie reguły i myślą wyprzedza swoje czasy. Do promotorów dzieła Norwida należał m. in. Zenon Miriam Przesmycki, który publikował fragmenty jego

twórczości w miesięczniku „Chimera”: „W całej twórczości Wojtkiewicza przenikliwie dźwięczą słowa poety: „Malować tylko procent od uczucia i kontemplacji” (List Norwida do Marii Trembickiej, Nowy Jork, 29 lipca 1857, „Chimera” 1904, nr 8, z. 22/23/24, s. 413). Grupa „Norwid”, bo tak w 1906 roku nazwali się jej członkowie, swoje pierwsze wystąpienie miała późnym latem 1905 roku podczas Wystawy Nieustającej w Towarzystwie Przyjaciół Sztuk Pięknych w Krakowie. W sposób sformalizowany działała do 1908 i w tym czasie artyści wystawiali właśnie w Krakowie, lecz także we Lwowie, Wiedniu, Berlinie, Düsseldorfie, Kolonii i Warszawie. Współcześnie twórczość pięciu krakowskich modernistów zalicza się do najważniejszych manifestów modernizmu w sztuce polskiej, które poprzedzały wystawy ekspresjonistów i formistów drugiej i trzeciej dekady XX stulecia. Na pierwszej wystawie „Grupy Pięciu” Wojtkiewicz eksponował 6 obrazów, a wśród nich znajdowali się „Komedianci”.

Prezentowana kompozycja opiewa świat błaznów, kuglarzy czy clownów i stanowi osobistą wizję ludowego teatryku. Na pierwszym planie dwóch przebierańców w cudacznych maskach radośnie przybiera dziwaczne figury taneczne. Jeden z nich, dmąc w trąbę, zachęca clowna z prawej strony kompozycji do wyłonienia się zza kurtyny. Skrajnie sytuowane postaci otwierają przestrzeń sceny dla wzorku widza. W oddaleniu, przy stole zasiadają trzy postaci – dorosły w kapeluszu na głowie, sprzedawca marionetek oraz dwoje uspiętych w letargu dzieci. W tle plamy akwareli szkicowo zarysowują ludzką sylwetkę, a u góry mającą błyszczące lampiony i intensywnie czerwone festony. Wojtkiewicz zaskakująco miesza ze sobą porządki – komedianci zachowują się w sposób bardziej żwawy niżli ludzie. Animizuje więc jarmarczne maski, nasycając je żywiołem życia i emocją, a ludzkiej egzystencji nadaje cechy martwoty. Przestrzeń życia i przestrzeń teatru zamienia ze sobą, wskazując, że prawdziwsze, uwydatnione życie odnaleźć można na scenie, w przestrzeni sztuki. Mistrzowsko używana akwarela podkreśla wizyjność kompozycji. Artysta, uzyskując efekt miękkości i przejrzystości plamy, dematerializuje przedmioty, a za sprawą intensywnych akcentów błękitu i czerwieni tworzy z ciał aktorów, ich masek oraz dekoracji sceny żywe symbole. „Komedianci”, jak i inne obrazy Wojtkiewicza, nie są podatne na łatwe odczytania. Już współcześni dostrzegali, że ich artystyczna forma bliska jest innym formom sztuki: „Z obrazów tych patrzyła dusza poety. Dusza śmiertelnie smutna, przytłoczona zagadką bytu i znużona nią, [...] są to same niedomówienia, oderwane słowa, anakoluty, które mają raczej budzić pewien nastrój dźwiękiem i grą fantazji na tle dalekich asocjacji uczuciowych, niż perorować o czymś konkretnym. Ze względu na psychologię widza są raczej muzyką, jak poezją” (W. Noskowski, Witold Wojtkiewicz, „Czas” 1909, nr 190).



9

TEODOR AXENTOWICZ (1859 - 1938)

Na balu maskowym

pastel/papier; 62 x 45 cm (w świetle ramy)
sygnowany l.s.r.: 'T.axentowicz'

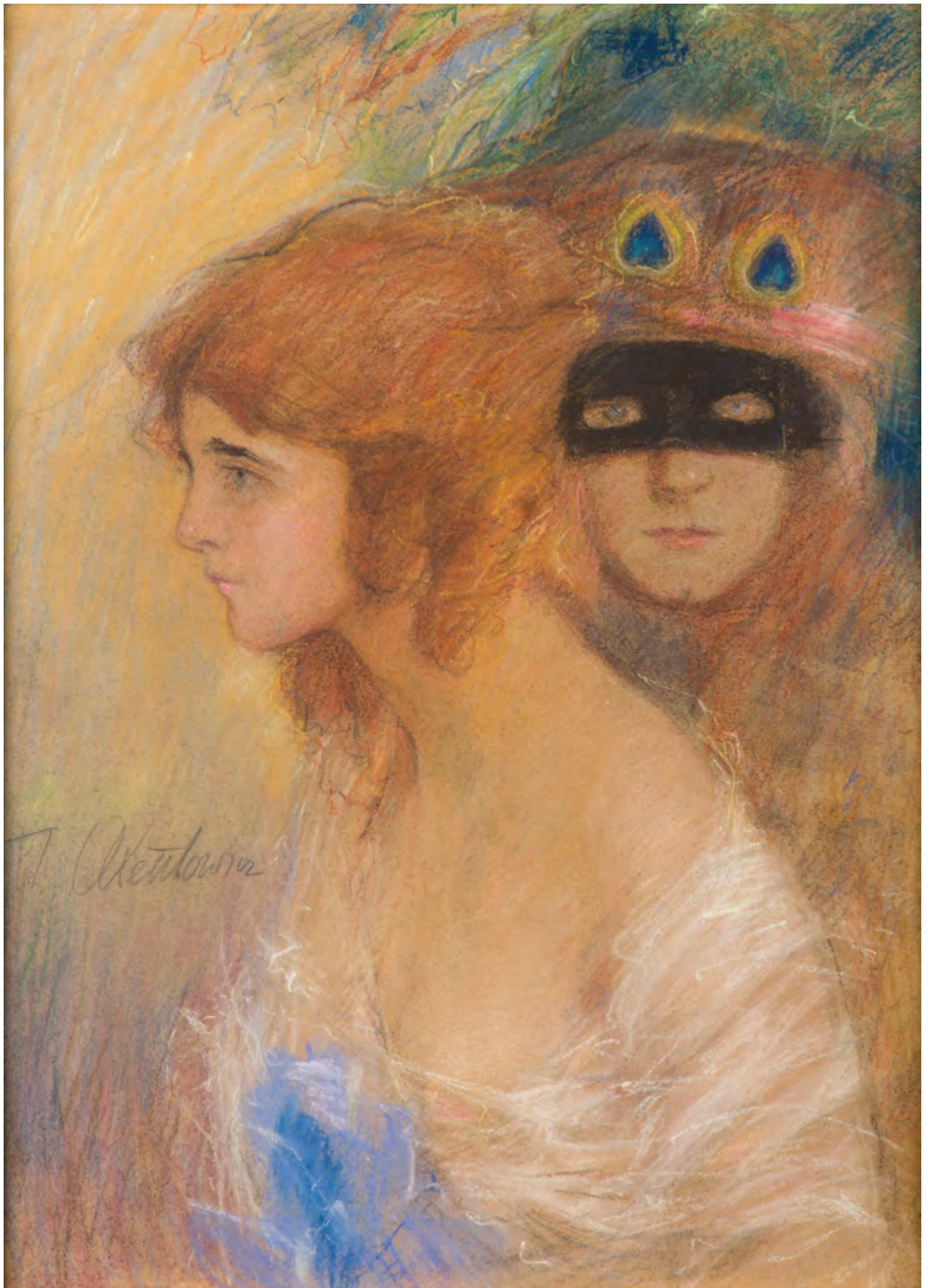
cena wywoławcza: 34 000 zł

estymacja 40 000 – 55 000

W twórczości Teodora Axentowicza świetnie widoczne są wpływy najważniejszych tendencji malarstwa ostatnich dekad XIX stulecia: monachijskiej tradycji Stimmungu, francuskiego impresjonizmu, jak również odkrywania przez artystów nowoczesnych dawnych mistrzów włoskich, hiszpańskich i holenderskich. Elegancka formuła portretowa Axentowicza zbliżała go do najbardziej cenionych i rozpoznawalnych na scenie artystycznej Paryża portrecistów epoki: Jamesa Whistlera, Giovanniego Boldiniego, Johna Sargenta czy Andersa Zorna. Marian Dienstl-Dąbrowa z perspektywy 1938 roku znakomicie opisał istotę pastelowych portretów artysty: „Axentowicz zdobył wcześniej tajemnicę powodzenia przez wykwinnt kompozycji układu modela, wycucie najwłaściwszego gestu i spojrzenia. Dla kobiecego portretu stworzył własną pastelową technikę i subtelnie przyciszone zestawienia kolorystyczne gam. Jako tła używa często szarego papieru, z którego wylania się leciuchno rysunek. Rzucane niby od niechcenia kreski pastelowe tworzą rytmiczne akcenty tak charakterystyczne dla pastelowych dzieł Axentowicza. (...) dbał przede wszystkim o malarskie zalety każdego portretu, śpiewając kolorystyczną gamę na przedziwnie delikatnym poczuciu harmonii kolorystycznej” (M. Dienstl-Dąbrowa,

Teodor Axentowicz 1859 – 1938. Katalog wystawy pośmiertnej, Towarzystwa Przyjaciół Sztuk Pięknych w Krakowie, 30 grudnia 1938 – 2 lutego 1939, Kraków 1938, s. 6-7).

Prezentowana praca wyróżnia się na tle wyrafinowanych i posągowych wizerunków modelek ciekawą konwencją portretową. Artysta skorzystał ze wzorca zaczerpniętego ze sztuki dawnej, mianowicie z antytetycznego sposobu zestawiania figur alegorycznych (młodość – starość, bieda – bogactwo itd.). Nieznana rudowłosa kobieta została przez Axentowicza ujęta w profilu, patrzy przed siebie, niby przecinając ramę obrazu. W tle, od razu za głową, spogląda w kierunku widza tajemnicza postać, Doppelgänger, czyli sobowtór uosabiający drugą naturę modelki. Artysta formułuje „symbolistyczne” przesłanie mówiące o niemożności przeniknięcia doznań emocjonalnych, zmysłowości i przewrotności ludzkiej psyche. Kobieta w tle nosi pawie pióra oraz balową maskę. Tym samym Axentowicz podejmuje popularny modernistyczny motyw maski i maskarady – figur stanowiących formy, za którymi skrywa się człowiek w swej autentyczności. Malarz zastosował bogatą i nasyconą paletę barwną, używając, oprócz preferowanych przez siebie zgaszonych i subtelnych tonów, błękitu, żółcieni i zieleni.



JÓZEF PANKIEWICZ (1866 - 1940)

Anemony, około 1923 r.

akwarela, ołówek/papier, 43 x 41,5 cm (w świetle passe-partout)
sygnowany wewnątrz przedstawienia: 'Pankiewicz'

POCHODZENIE:

- Polski Dom Aukcyjny, aukcja nr 18, 23 marca 2002, Kraków
- kolekcja prywatna, Polska

WYSTAWIANY:

- Józef Pankiewicz 1866 - 1940. Życie i dzieło. Artyście w 140. rocznicę urodzin, Muzeum Narodowe w Warszawie, 9 stycznia – 26 marca 2006

LITERATURA:

- Józef Pankiewicz 1866 - 1940. Życie i dzieło. Artyście w 140. rocznicę urodzin, kat. wyst., Muzeum Narodowe w Warszawie, 9 stycznia – 26 marca 2006, Warszawa 2006, poz. III/366 (il.)
- katalog Polskiego Domu Aukcyjnego, aukcja nr 18, 23 marca 2002, Kraków, nr 35, il. 59

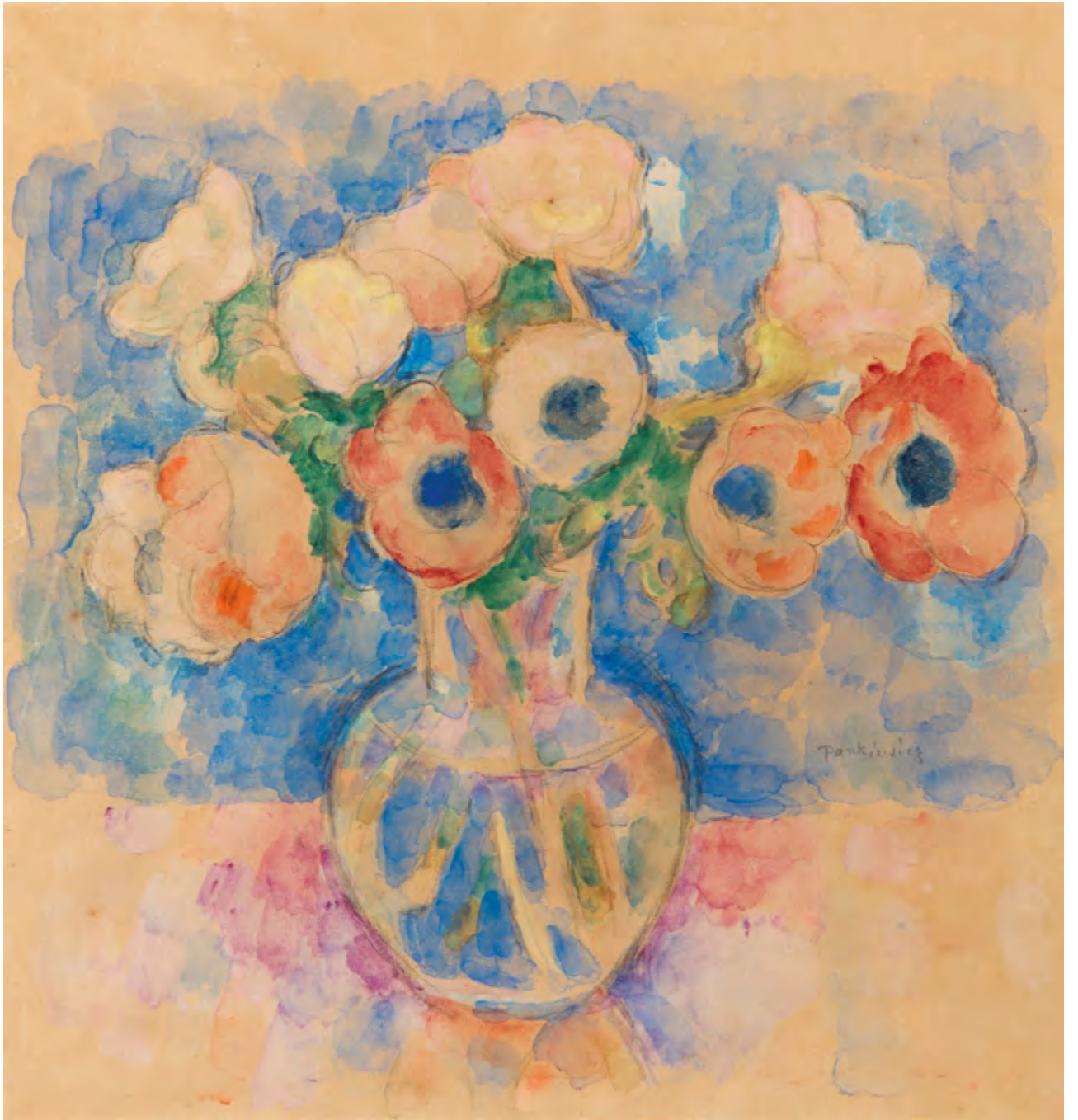
cena wywoławcza: 13 000 zł

estymacja: 15 000 - 25 000

Twórczość Józefa Pankiewicza, jednego z pionierów nowoczesnych tendencji polskiej sztuki XX wieku, nieodłącznie związana była z kręgiem malarstwa francuskiego. Po epizodzie symbolizmu i impresjonizmu na artystyczną formułę Pankiewicza oddziaływał postimpresjonizm. Malarz, wykładając od 1906 roku w krakowskiej Akademii Sztuk Pięknych, wraz z żoną spędzał miesiące letnie w Bretanii, Normandii lub na południowym wybrzeżu Francji. Istotne z punktu widzenia historii sztuki wydają się wakacje 1908 roku. Pankiewicz, dzięki znajomości z Misią Godebską, wówczas już była żoną Tadeusza Natanson, jednego z założycieli artystycznego czasopisma „La Revue blanche”, poznał Félix Fénéon, wpływowego teoretyka i krytyka. Ten z kolei wprowadził go latem rzeczony roku w krąg Pierre'a Bonnard, niedysyjszego nabywcy i znakomitego kolorysty. Znajomość z francuskim malarzem miała okazać się chyba najważniejszym elementem, który stymulując wpłynął na styl dojrzałego malarstwa Pankiewicza. Pankiewiczowie w tym czasie po raz pierwszy odwiedzili Saint-Tropez, malowniczą miejscowość na Lazurowym Wybrzeżu, które już na początku XX wieku przyciągało wielu artystów i turystów. Tam w towarzystwie Bonnard i jego żony Marty para spędziła wakacje 1909 roku, dzięki czemu mogli poznać Paula Signaca, mieszkającego wtenczas właśnie w Saint-Tropez. W kolejnych latach malarz powracał na Południe, co przerwał wybuch wojny. Zbiegł do Hiszpanii, gdzie w latach 1915-19 współtworzył scenę nowoczesnej sztuki w Madrycie, podobnie jak wielu artystów-przymusowych imigrantów. Spośród wielu wymienić można Roberta Delaunaya, którego ślady świetlistego, barwnego malarstwa wyrosłego na gruncie kubizmu wysledzić można w oeuvre Pankiewicza.

O fascynacji Prowansją i Riwierą wymownie świadczy fakt, że artysta powrócił do Francji dopiero w 1919 roku, aby spędzić wakacje na Lazurowym Wybrzeżu wspólnie z Bonnardami. W kolejnych latach

odwiedzili La Ciotat czy Cassis, aby lato 1923 spędzić w Sanary, małej rybackiej wiosce, pozostającej z dala od turystycznych szlaków. Malarz w tym samym roku podjął na nowo obowiązki w krakowskiej Akademii. Wkrótce zgromadził wokół siebie grupę młodych studentów, która, wyjeżdżając w 1925 roku do Paryża, kładła fundament pod polski koloryzm nazywany później kapizmem. Prezentowana akwarela przedstawia popularne anemony, kwiaty świetnie znane z martwych natur innych polskich artystów tworzących we Francji, choćby Olgi Boznańskiej czy Władysława Ślewińskiego. W okresie Sanary „Pankiewicz rozsmakowuje się w kompozycjach martwych natur, szczególnie kwiatowych. W ich układach odwołuje się nie tylko do osiągnięć wielkich poprzedników – jak odnotowuje Elżbieta Charazińska – ale także do tradycji starych mistrzów. Piętrzy przed sobą trudności w rozwiązywaniu przestrzeni, budowaniu formy, wydobywaniu dźwięczności barwy przy jednoczesnym ograniczeniu palety” (E. Charazińska, Józefa Pankiewicza batalia o czyste malarstwo, [w:] Józef Pankiewicz 1866-1940. Życie i dzieło. Artyście w 140. rocznicę urodzin, kat. wyst., Muzeum Narodowe w Warszawie, 9 stycznia – 26 marca 2006, Warszawa 2006, s. XVIII). Malarz, posługując się akwarelą w mistrzowski sposób, nasycił kwiaty światłem, które zdaje się z nich emanować. Płaszczyzna malarska została zbudowana za pomocą plam soczystego koloru i mimo ich zwiewności, zostają dookreślone przez zdecydowane, konstrukcyjne uderzenia pędzla nasączonego wodą i farbą. Na intensywnym błękitie tła odcinają się lodygi, płatki i szkło wazonu dzięki pozostawieniu w tych partiach czystego koloru kartki papieru. Do tematu martwej natury kwiatowej przedstawiającej anemony Pankiewicz powracał w latach 1923-24 wielokrotnie. Zachowały się kompozycje zarówno olejne, bardziej szczegółowe i rozbudowane, jak syntetyczne i spontaniczne w charakterze studia akwarelowe (m.in. Muzeum Historyczne w Sanoku, Muzeum Narodowe w Poznaniu, Muzeum w Stalowej Woli).





11
NIKIFOR KRYNICKI (1895 - 1968)

"Miasto Kraków"

akwarela/papier; 33 x 21 cm
opisany u dołu trudno czytelnie: 'KPNCAPOWI (...) MIASTOKRAKOW (...)'

cena wywoławcza: 2 800 zł[†]
estymacja: 3 500 - 5 000



12
NIKIFOR KRYNICKI (1895 - 1968)

"Świdnica"

akwarela/papier; 16 x 12,5 cm
opisany u dołu trudno czytelnie: 'STOZWIEOAWIE ŚWILNICA'

cena wywoławcza: 2 200 zł[†]
estymacja: 2 500 - 4 000



13

NIKIFOR KRYNICKI (1895 - 1968)

Widok miejski

gwasz/papier, 14,3 × 23,6 cm

opisany u dołu: 'KINOWAWSI MIASTOWILLA SETO', na odwrociu pieczęci z napisem: 'PAMIĄTKA Z KRYNICY NIKIFOR MALARZ' oraz 'NIKIFORARTYSTA | KRYNICA - WIEŚ' i opisany: '1.000 zł'

cena wywoławcza: 1 500 zł †

estymacja: 2 000 - 4 000

14

BRUNO SCHULZ (1892 - 1942)

Przymiarka u krawca, przed 1930 r.

ołówki/papier, 25,40 x 32,60 cm (w świetle passe-partout)
sygnowany p.d.: 'Bruno Schulz'

POCHODZENIE:

- kolekcja Jerzego Ficowskiego (1924 – 2006), pisarza i znawcy twórczości Brunona Schulza, Warszawa

LITERATURA:

- Bruno Schulz 1892 – 1942. Katalog-pamiętnik wystawy „Bruno Schulz. Ad memoriam”, pod red. W. Chmurzyńskiego, Muzeum Literatury im. Adama Mickiewicza w Warszawie, Warszawa 1995, nr 195, nr kat. 520

cena wywoławcza: 140 000 zł

estymacja: 180 000 - 240 000

„Wydaje się, jakby [rysunki Schulza] były tworzone wyłącznie na własny użytek, nieprzeznaczone na pokaz. Bo w istocie mamy tu do czynienia z rodzajem ikonolatrii, 'obrazochwalstwa'; zmieniają się tylko twarze, wieczna kobiecość zmienia maski, wciąż pozostając sobą. Jest to kochanka Schulzowskiej wyobraźni, odwiedzająca go w tych wizjach. Rysunek jest miejscem wyimaginowanych spotkań i projekcją pragnienia”.

B. SCHULZ, KSIĘGA OBRAZÓW, ZEBRAŁ, KOMENTARZAMI OPATRZYŁ J. FICOWSKI, GDAŃSK 2012, s. 523



„Tymczasem w jadalni przygotowywano już scenę wieczoru. Polda i Paulina, dziewczęta do szycia, rozgospodarowały się w niej z rekwizytami swego fachu. Na ich ramionach wniesiona, wchodziła do pokoju milcząca, nieruchoma pani, dama z kłaków i płótna, z czarną drewnianą gałką zamiast głowy. Ale ustawiona w kącie, między drzwiami a piecem, ta cicha dama stawała się panią sytuacji. Ze swego kąta, stojąc nieruchomo, nadzorowała w milczeniu pracę dziewcząt. Pełna krytycyzmu i niełaski, przyjmowała ich starania i umizgi, z jakimi przyklękały przed nią, przymierzając fragmenty sukni, zaznaczone białą fastrygą. Obsługiwały z uwagą i cierpliwością milczący idol, którego nic zadowolić nie mogło”.

BRUNO SCHULZ, „MANEKINY” ZE ZBIORU „SKLEPY CYNAMONOWE”

Przedwojenny Drohobycz, niewielkie miasto na kresach Rzeczypospolitej, stało się miejscem wzrastania artystycznej mitologii Brunona Schulza. Intymność wizji artysty, jej wewnętrzny charakter zdradza duchową łączność z poszukiwaniami zaznajomionych z psychoanalizą symbolistów przełomu wieków. Dla Schulza prowincja niedawno zrodzonej II Rzeczypospolitej niosła ze sobą nie tyle sielskość i komfort życia, co dekadentcki urok upadłej cesarsko-królewskiej monarchii, na której rubieżach Drohobycz był położony. W rzeczonym zaścianku artysta funkcjonował dwojako: raz jako nauczyciel, więc przykładowy obywatel, ale i artysta – metafizyk, którego uwodzi drapieżny erotyzm kobiet.

Zarówno w prozie, jak i w Schulzowskiej twórczości graficznej i rysunkowej króluje stały zbiór symbolicznych odniesień. Jeśli w jego pisarstwie często to, co istotne, zostaje ledwie zasugerowane i Schulz ucieka przed dosłownością, to fantazmatyczne obrazy zyskują w rysunku swoją dookreśloną postać. Na tematykę jego rysunków składają się fantastyczno-groteskowe wizje, erotyczne fantazje, w których kobieta staje się, jak pisał Jerzy Ficowski, „idolem i władczynią”. Fetysz damskiego ciała i ubioru dla wielu z kilkuset zachowanych prac artysty jest wątkiem kluczowym, a snuta w nich wizja obojętności czy wręcz okrucieństwa kobiety dla emocji i pożądania mężczyzny nosi charakter dobrodziejstwa czy błogosławieństwa. W wyobraźni Schulza relacja mężczyzny do kobiety jest z natury poddańcza, w czym zawiera się metafizyczny dramat płci. Rysunek jako artystyczne medium stanowi znak Erosa, seksualnej, niespełnionej namiętności.

Prezentowana praca „Przymiarka u krawca” powstała przed 1930 rokiem i pozostaje w łączności z najpopularniejszym dziełem Schulza, graficznym zbiorem „Xięga Bałwochwalcza”. W mitycznym świecie Schulza kobieta i mężczyzna uosabiają dwa różne porządki: kobiecy porządek materii i zmienności oraz męski porządek ducha i posłuszeństwa materii. Manekin, rozstawiony przez twórczość Schulza symbol, stał się dlań figurą zdegradowanego przez cywilizację ciała, uwięzionego w niedoskonałej formie materii, które zaludnia jałowe przestrzenie sklepów i reprezentuje tandetę codzienności. W „Przymiarce u krawca” ten właśnie symbol zjawia się w pracowni krawieckiej z prawej strony przedstawienia. Otwiera przestrzeń dla wzroku widza, który obserwować może bałwochwalczą scenę. Krawiec, więc gospodarz miejsca, klęczy przed nagą kobietą i wymierza materiał dla sztygo przezeń stroju. Modelka nosząca szpilki stanowi dominantę kompozycji. Odwraca się zalotnie w stronę widza, rozchylając usta. Schulz zaakcentował jej wygiętą sylwetkę, upiętą fryzurę, tworząc figurę femme fatale. Krawiec, który pracuje z materiałem, staje się wzorem demiurga walczącego z materią przynależną manekinowi i kobiecie. W tym starciu jest jednak przegrany. Materia bowiem w Schulzowskiej mitologii zawsze zniwala i pochłania. W kolejce do przymiarki czekają trzy kolejne eleganti, ubrane jedynie w bieliznę i patrzące prosto w kierunku widza. Zalotnie eksponują nogi i stopy przyodżiane w pantofelki. Przestrzeń lokalu krawieckiego, w którym rządzi jednak kobiecy idol, Schulz odarł ze specyficzności, ledwie zarysował w tle fragmenty wystroju. Daleki od eksperymentu artystycznego, dzięki ołówkowi wydobyl istotę sceny. Klasycznymi środkami artystycznymi uwydatnił ceremonialny charakter groteskowej odsłony.



STANISŁAW IGNACY WITKIEWICZ (WITKACY) (1885 - 1939)

Portret Jerzego Glassa jako chłopca, 1929 r.

pastel/papier, 63 x 47 cm

sygnowany, datowany i opisany u dołu: 'Ignacy Witkiewicz 1929 I | VIII (T.B) Nr 2r+Cof'

POCHODZENIE:

- własność Ireny Glass, Warszawa
- zbiory rodziny sportretowanego, Warszawa

LITERATURA:

- S. I. Witkiewicz, Listy do żony, przygotowała do druku A. Micińska, oprac. i przypisami opatrzył J. Degler; Warszawa 2015 [list z 1 sierpnia 1929 r.]
- Stanisław Ignacy Witkiewicz 1885 – 1939. Katalog dzieł malarskich, oprac. I. Jakimowicz, przy współpracy A. Żakiewicz, Muzeum Narodowe w Warszawie, Warszawa 1990, poz. 1006

cena wywoławcza: 40 000 zł

estymacja: 50 000 - 100 000

W czerwcu i lipcu 1929 roku Witkacy przebywał w Poznaniu, gdzie odbywała się wystawa prac firmy portretowej „S. I. Witkiewicz” w Salonie Wielkopolskiego Związku Artystów Plastyków. Mieszkając w Poznaniu, wykonał wiele pastelowych portretów, co wówczas stanowiło jego główne źródło dochodu. Z ostatnim tygodniem lipca wyjechał do Zakopanego, które to miasto, oprócz Warszawy, stanowiło jego najważniejszą siedzibę. Czas upływał artyście wówczas na pisaniu, fotografowaniu oraz wycieczkach w Tatry i do znajomych, o czym dowiadujemy się z listów do żony Jadwigi Unrug, którą poślubił w 1923 roku. Do bardziej niekonwencjonalnych zajęć w kręgu przyjaciół artysty w Zakopanem należały narkotyczne seanse, pozwalające wywołać stany „czystego” widzenia. Tak z 27 na 28 lipca miał miejsce „pierwszy seans meskalinowy”, a w tego rodzaju spotkaniach, w lecie 1929 roku, brali udział Janusz Kotarbiński, Teodor Białyński-Birula czy Stefan Glass. Stefan Glass był znanym w międzywojennej Warszawie matematykiem, tłumaczem i poetą. Witkacy portretował go parokrotnie, także jego drugą żonę, Zofię, oraz dzieci Stefana: Irenę, Ryszarda i Jerzego. Stefan był synem Jakuba Glassa, prokuratora Sądu Najwyższego, znawcy prawa hipotecznego, jak również działacza społecznego. Jego żoną była malarka Alina (Halina) Bondy, portrecistka, uczennica Władysława Ślewińskiego. Kolekcję dzieł sztuki Jakuba i Aliny, na mocy zapisu testamentalnego, otrzymało w 1935 roku Muzeum Narodowe w Warszawie. Salon Glassów należał do ważnych miejsc na artystycznej mapie Warszawy pierwszych dekad XX stulecia.

1 sierpnia 1929 roku Witkacy pisał z Zakopanego do żony: „N. N. dziś miałem natchnienie i pisałem. Jutro idę (jadę autem z Domaszewiczem Ol. [Aleksander Domaszewicz]) do Mogóła [Juliusz Kaden-Bandrowski] na 'chierbatkę'. Dziś po kolacji musiałem wykonać za 50 zł portret syna Glassa z 1 małż[erństwem]. Zupełna ruina finansowa na tle hotelu jest nieuchronna. Obstałunków żadnych nie mam. Nie wiem, skąd wezmę

flotę na wycieczki” (S. I. Witkiewicz, Listy do żony, przygotowała do druku A. Micińska, oprac. i przypisami opatrzył J. Degler; Warszawa 2015 [list z 1 sierpnia 1929 r.]). Zgodnie z cytowanym listem prezentowany portret przedstawia urodzonego w 1918 roku Jerzego Glassa, syna Stefana z pierwszego małżeństwa, późniejszego matematyka, inżyniera i pilota szybowcowego. Po śmierci matki Jerzy mieszkał w Warszawie z dziadkami, Jakubem i Aliną. W czasie II wojny światowej więziony był w radzieckich obozach na Syberii. Następnie walczył w Polskich Siłach Zbrojnych na Zachodzie, służąc w obsłudze naziemnej RAF w Szkocji. Po wojnie osiadł wraz z żoną na stałe w Wielkiej Brytanii, gdzie zmarł w 2004 roku. Przedstawiający 11 letniego chłopca portret powstał 1 sierpnia 1929 roku w Zakopanem, o czym zaświadcza zarówno korespondencja, jak i sygnatura artysty na licu obrazu. Witkacy opatrzył pracę inskrypcją: '(T.B) Nr 2r+Cof'. Oznacza to, że pastel został wykonany w typie B, którego istotę w regulaminie firmy portretowej wyjaśniono w ten sposób: „Rodzaj bardziej charakterystyczny, jednak bez cienia karykatury. Robota bardziej kreskowa niż typu A z pewnym odcieniem cech charakterystycznych, co nie wyklucza 'ładności' w portretach kobiecych. Stosunek do modelu obiektywny”. W myśl drugiej części napisu artysta nie pił alkoholu od, prawdopodobnie, dwóch dni, lecz przyjął kofeinę, najpewniej pod postacią kawy lub herbaty.

Witkacy mocno wyeksponował szaro-brązowy kolorysty papieru, modelując postać wyrazistymi, białymi i czarnymi kreskami. Silnie zaakcentował twarz, sytuując ją frontalnie w centrum przedstawienia. W efekcie widz może odnieść wrażenie przenikania go wzrokiem przez młodzieńca. Akcenty barwne malarz umieścił w partii twarzy i tła. Skontrastował wzajemnie oranż na polikach chłopca oraz turkus w ekspresyjnie stylizowanych formach za głową postaci. Zielono-czarne tło zdaje się przetaczać przez obraz niczym burza i stanowi fantastyczny akompaniament dla monumentalnej postaci chłopca.



Joseph Wittkiewitz 1929
NTT 2r + Cot



16

JÓZEF CHEŁMOŃSKI (1849 - 1914)

Pastuszkowie

ołówek/papier; 25 x 32,5 cm (w świetle passe-partout)

u dołu potwierdzenie autentyczności podpisane przez córkę artysty Jadwigę Chełmońską:

'Autentyczność szkicu śp ojca mego Józefa Chełmońskiego stwierdzam | Jadwiga Chełmońska'

cena wywoławcza: 6 000 zł

estymacja: 8 000 - 15 000



17
JULIUSZ KOSSAK (1824 - 1899)

Grajek, 1861 r.

akwarela/papier; 23,70 x 16,70 cm (w świetle passe-partout)
sygnowany i datowany l.d.: 'JK. R61.'

POCHODZENIE:
- kolekcja prywatna, Polska

cena wywoławcza: 18 000 zł
estymacja 22 000 - 28 000

18

JÓZEF BRANDT (1841 - 1915)

Zaloty, około 1875 r.

akwarela, kredka, ołówek/papier, 31,3 x 38,7 cm
sygnowany l.d.: 'Józef Brandt | z | Warszawa'
na papierze znak wodny

LITERATURA:

- porównaj: E. Micke-Broniarek, Tematy rodzajowe w malarstwie Jozefa Brandta, w: Jozef Brandt (1841-1915). Między Monachium a Orońskiem, pod red. M. Bartoszek, kat. wyst. Centrum Rzeźby Polskiej w Orońsku, 20 czerwca – 25 października 2015, Orońsko 2015, s. 13-16, 93 (il.), 94 (il.)
- porównaj: W. Husarski, Jozef Brandt, Warszawa 1949, s. 17 (il.)

OPINIE:

- opinia dra Mariusza Klareckiego, za: potwierdzenie domu aukcyjnego Agra-Art

cena wywoławcza: 45 000 zł

estymacja: 55 000 - 80 000

Przyjechawszy do Monachium w 1862 roku, Józef Brandt szybko osiągnął status przywódcy polskiej kolonii artystycznej w „Atenach nad Izarą”. Jak wielu polskich artystów studiował w Akademii w klasach Alexandra Strähubera oraz Karla Piloty'ego, potem także w znanej prywatnej pracowni Franza Adama oraz u mistrza akwareli Theodora Horschelta. Brandt założył w 1870 roku stałą pracownię, w której prowadził nieformalną szkołę artystyczną. Lata 70. XIX wieku przyniosły artyście stabilizację, przede wszystkim finansową. Brandt na co dzień przebywał w Monachium, lecz latem wyjeżdżał do majątku w Orońsku nieopodal Radomia. Artysta wielokrotnie odbywał studyjne wyprawy na Ukrainę, która wpływała zarówno na jego malarstwo, jak i kolekcjonerstwo. Przywoził stamtąd liczne historyczne pamiątki, obiekty rzemiosła artystycznego czy egzemplarze broni, a wszystkie one służyły mu następnie jako rekwizyty w pracach malarskich. W latach 70. Brandt w swojej twórczości często kierował się w stronę akademickiego egzotyzyму, barwnej wizji świata wschodnioeuropejskiego „orientu”, który ożywił realistyczną konwencją

malarską. Kanwą jego prac stanowiły związane z prowincjonalnym życiem sceny, z których zaloty nieraz pojawiały się w jego twórczości. Zaaranżowany motyw przetwarzany był na potrzeby rynku sztuki, na którym Brandt świetnie funkcjonował, a przecież Monachium w drugiej połowie XIX stulecia było jedną z artystycznych stolic Europy. Inspiracją dla tego typu prac stanowił silnie obecny w polskim malarstwie motyw pożegnania żołnierza, ale też kresowa twórczość ludowa, konkretnie poezja i śpiewane dumki. Artysta barwny folklor i poetyczną przyrodę nasącał pierwiastkiem uczuciowym, podejmując miłosny motyw. Prezentowana kompozycja „Zaloty” powstała w połowie lat 70. XIX wieku i jest jedną z wariacji na temat zalotów. Podobną twórczą koncepcją odznaczają się dużych rozmiarów płótna tamtego czasu, „Zaloty. Kozak z dziewczyną przy studni” (1875, Muzeum Narodowe w Kielcach) oraz „Zaloty” (1874, Muzeum Narodowe w Warszawie). Akwarelowy obraz bezpośrednio odpowiada dwóm kompozycjom olejnym, jednej znanej z monografii artysty autorstwa Wacława Husarskiego (1949) oraz innej, która w 2000 roku pojawiła się na polskim rynku aukcyjnym.



"Nieśwież", 1886 r.

akwarela/papier; 32,50 x 20,30 cm (w świetle passe-partout)
sygnowany, opisany i datowany l.d.: 'Jul. Fałat | Nieśwież 86'

LITERATURA:

- porównaj: Nieśwież. Rysunek oryginalny Juliusza (sic!) Fałata, „Tygodnik Ilustrowany” 1888, t. XII, nr 303 (20-ego października 1888 r.); Nieśwież. Winieta Juliana Fałata, „Tygodnik Ilustrowany” 1903, nr 8, s. 153
- porównaj: A. Pług, Nieśwież, „Kłosy” 1883, nr 930, s. 262-263 [ilustracja Widoki Nieświeża. Rysował z natury Władysław Gumiński, s. 264]

cena wywoławcza: 18 000 zł

estymacja: 22 000 - 30 000

Prezentowana praca pochodzi z przełomowego okresu w twórczości Juliana Fałata. W 1885 roku artysta odbył „podróż dookoła świata” – wyruszył statkiem z Afrykę, a następnie Azję, gdzie zatrzymał się na dłużej w Japonii. Dotarł do Stanów Zjednoczonych, aż wreszcie do Niemiec. W Monachium dopracowywał tworzone podczas eskapady szkice, które już z początkiem kolejnego roku wystawił w Warszawie. W lutym Fałat po raz pierwszy wyprawił się na plener do Nieświeża: „W roku 1886 rozeszła się wiadomość, że Wilhelm Pruski jedzie do Nieświeża na polowanie na niedźwiedzie, jako gość ks. Ant. Radziwiłła. Ponieważ ostatnimi czasy rysowałem wiele do pism ilustrowanych, jak 'Kłosy', 'Tygodnik Ilustrowany' i 'Tygodnik Powszechny', pomyślałem, że i na tych polowaniach powinien znaleźć się artysta malarz, który by scenami z nich zasiliał pisma polskie i zagraniczne. Nie tracąc czasu, postanowiłem jechać zaopatrzywszy się wprzód w listy polecające (...)” (J. Fałat, Pamiętniki, wyd. II, Katowice 1987, s. 139). Artysta stworzył wówczas cykl mistrzowskich akwarel przedstawiających księżę polowanie, od nagonki po powrót z łowów. Seria 29 obrazów została zaprezentowana w 1887 roku w berlińskim Salonie Schulthego, a nieświejskie polowanie stało się przepustką do kariery dla wówczas 32-letniego artysty. Fałat bowiem został zaproszony przez księcia Fryderyka Wilhelma, od 1888 roku cesarza Wilhelma II, na dwór pruski jako malarz nadworny. W Berlinie rezydował do 1895 roku. Akwarela „Nieśwież” powstała w roku opisanego polowania, prawdopodobnie wiosną, kiedy artysta powrócił do miejscowości na zaproszenie księżnej Radziwiłłowej. Obraz przedstawia jeden ze sławnych zabytków szlacheckiej „stolicy”, kościół św. Krzyża. W słowniku z epoki

czytamy na temat świątyni: „nieistniejący już klasztor z kościołem ks. Benedyktynów (...) fundowany w 1673 r. przez Michała Kazimierza Radziwiłła, podkanclerzego i hetmana litewskiego. Była to fundacja wspiana, z muru, a w świątyni dużo marmurów grobowych i pamiątek miejscowych (...). Św. Krzyż był uprzywilejowanym cmentarzem w Nieświeżu; benedyktyni mieli tu piękną bibliotekę; klasztor zniesiony został po 1833 r., kościół zaś w 30 lat później” (Słownik geograficzny Królestwa Polskiego i innych krajów słowiańskich, t. XI, Warszawa 1890, s. 699-700). Fałat wykonywał szkice budowli Nieświeża, które następnie publikowane były w warszawskiej prasie. Ta akwarela prawdopodobnie jednak nie została zreprodukowana. Powtarza natomiast wzór ryciny, która ukazała się w „Kłosach” w 1883 roku i ilustrowała artykuł Adam Pietkiewicza (ps. Adam Pług) dotyczący historii Nieświeża. Pietkiewicz odnośnie do położenia i stanu zachowania kościoła odnotowywał: „[ufundowany] o trzy wiorsty za miastem, w głębi boru, z którego tylko się wieża jego widzieć dawała. Dziś kościół opustoszał a lasu, jak przynajmniej można sądzić z ryciny, ledwie szczątki zostały” (A. Pług, Nieśwież, „Kłosy” 1883, nr 930, s. 263). Autorem rysunków ilustracyjnych był Władysław Gumiński, warszawski malarz, rysownik i konserwator zabytków. Fałat, związany w epoce z pismami warszawskimi, mógł znać zarówno artykuł, jak i grafikę, lecz na pewno jego akwarela „Nieśwież” wpisuje się w ogólne starożytnicze zainteresowanie zabytkami przeszłości na Ziemiach Polskich. Opuszczony kościół pośród bezkresnych nieświejskich lasów musiał stanowić wdzięczny temat dla artysty pielęgnującego za pomocą akwarel z polowań etos magnackiej stolicy na Kresach.



20

LEON WYCZÓŁKOWSKI (1852 - 1936)

Kościół św. Piotra i Pawła w Krakowie, 1924 r.

tusz, technika własna/papier, 38,50 x 49 cm (w świetle passe-partout)

sygnowany i datowany l.d.: 'LWyczół | 924'

dedykacja autorska pg: 'p.Wilczyńskiemu | w upominku | LWyczółkowski | (rysunek oryginalny)'

POCHODZENIE:

- kolekcja prywatna, Polska

WYSTAWIANY:

- Spacer po galerii malarstwa polskiego z przełomu XIX i XX wieku, Muzeum Miejskie Wrocławia, Pałac Królewski, 2014-2015

LITERATURA:

- Spacer po galerii malarstwa polskiego z przełomu XIX i XX wieku, pod red. K. Kurpiewskiej, Muzeum Miejskie Wrocławia, Wrocław 2014, s. 28, 83 (il.)

cena wywoławcza: 30 000 zł

estymacja: 38 000 - 55 000

Dekada po zakończeniu Wielkiej Wojny stanowi wyjątkowo płodny okres w twórczości Leona Wyczółkowskiego. Osiadłszy w Krakowie, artysta wiele podróżował, a zaobserwowane motywy pejzażowe i architektoniczne stanowiły dlań zaczątek do tworzenia graficznych cykli. Odwiedzał wówczas Lublin, Kazimierz nad Wisłą, Polesie, Pomorze, także Białowieżę, Tucholę i Gościeradz. Wydane zostają zbiory „Lublin” (1918-19), „Wrażenia z Białowieży” (1922) czy „Teki jubileuszowa kościoła Panny Marii w Krakowie” (1926-27). Na polu uprawianej od przełomu wieków przez artystę litografii ma miejsce twórczy wybuch. Wyczółkowski daje się poznać jako eksperymentator, który chcąc nadać osobisty charakter formom graficznym zajmuje się autolitografią, kamieniorytem, intensywnie wykorzystuje tusz, kredę i rytec, łącząc zalety grafiki i malarstwa. Nie porzuca jednak „klasycznej” akwareli czy tuszu, o czym świadczą przedstawienia kwiatowych martwych natury czy rogalińskich dębów z lat 20.

Temat architektury krakowskiego kościoła św. Piotra i Pawła Wyczółkowski podjął po raz pierwszy na początku XX stulecia. Z tego okresu pochodzi barwny pastel przedstawiający wskazaną świątynię widzianą

z Wawelu (1903, Muzeum Narodowe w Krakowie). Kolejną wersję motywu stanowi litograficzna plansza z teki „Kraków” (1915). Artysta ukazał monumentalną nawę kościoła z kopułą widzianą z daleka, ponad dachami budynków. Wyczółkowski, zdaje się, posiadał predylekcję do krakowskich zabytków przeszłości, lecz wyobrażonych z kameralnej perspektywy, jakby otwartego okna. W prezentowanym rysunku tuszem temat ujął podobnie. Świątynia widziana jest z górnego pietra budynku przylegającego bezpośrednio do ulicy Grodzkiej. Głębia czarnego tuszu pozwoliła Wyczółkowskiemu dobrać malarskość wizji oraz kontrasty światłocieniowe. Własna technika natomiast, drapanie rytcem w warstwie malarskiej, uwydatniła tektonikę budowli, a także detal architektoniczny. Praca „Kościół św. Piotra i Pawła w Krakowie” odpowiada litograficznym wersjom tematu, które znajdują się w kolekcjach muzealnych w Polsce i pochodzą z 1924-25 roku (Muzeum Narodowe w Krakowie, Muzeum Narodowe w Warszawie). W prezentowanym obrazie Wyczółkowski z powodzeniem zastosował zdobycze warsztatu grafika w technice rysunkowej, zbliżając się w artystycznym wyrazie do XVIII-wiecznych fantazji architektonicznych.



21

WŁODZIMIERZ TETMAJER (1862 - 1923)

"Święcone"

akwarela/papier; 34 x 26 cm (w świetle ramy)
sygnowany p.d.: 'W Tetmajer'

LITERATURA:

- praca zreprodukowana w formie pocztówki wydanej nakładem
Jana Czerneckiego w Wieliczce

cena wywoławcza: 8 000 zł

estymacja: 10 000 - 18 000

Jakkolwiek młodopolska fascynacja kulturą chłopską była dla wielu artystów powierzchowną stylizacją, tak w przypadku Włodzimierza Tetmajera stanowiła świadomy wybór zarówno artystyczny, jak i życiowy. Krakowska socjeta w 1890 roku emocjonowała się ślubem artysty z córką gospodarza z Bronowic, Anną Mikołajczykówną. Komentowany przez kolejne lata związek zapoczątkował modę na Bronowice oraz rozpoczął serię małżeństw artystów-modernistów z chłopkami (Stanisław Wyspiański, Lucjan Rydel). Kilkuletni pobyt w podkrakowskiej wiosce stał się dla Tetmajera czasem kompletowania anachronicznych powiedzeń i obyczajów. Etnograficzne zainteresowania artysty zaowocowały naukowymi publikacjami. Tetmajer wydał „Gody i Godnie Święta, czyli okres Świąt Bożego Narodzenia w Krakowskiem” (1898), „Ubiory ludu polskiego (1904-09) czy „Słownik bronowski. Zbiór wyrazów i wyrażeń, używanych w Bronowicach pod Krakowem” (1907). Artysta rozmiłowany był w „prymitywnej”, pozostającej poza postępem nowoczesności i sytuacji człowieka blisko natury kulturze ludowej. Na przełomie wieków doceniano w niej spontaniczne przejawianie się żywiołu życia, istnienie tradycyjnej sfery sacrum, a także cykliczność zwyczajów. W Wielkanoc 1900 roku Tetmajer opublikował w krakowskim „Czasie” artykuł, w którym opisywał ludowe obrzędy związane ze wskazanymi świętami. O święceniu pokarmów wyrażał się w ten sposób: „A gdy się Boże odwiedziło groby, stroi się jadło bukszpanem i w koszykach układa, a 'dzieckom' małe koszyki z małeńkimi plackami daje, ocet w odetkanej butelce, wino i jaja przysposabia. Wójt wielkie cedry

wody znosić każe albo na dworski dziedziniec, albo pod kaplicę. Dziewki i dzieci, strojne i barwne, jak polnych maków grządka na płowej ziemi szeregami koło cedrów stają, a przed każdą żółty koszyk ze 'święceniem' i ciemny dzbanek na wodę, którą ksiądz poświęcił” (W. Tetmajer, Wielkanoc na wsi, „Czas” 1900, r. LIII, nr 98).

Prezentowana akwarela należy do serii prac związanej z tematem Wielkiej Soboty, z których najważniejszą pozostaje „Święcone” (1897, Muzeum Narodowe w Krakowie). Tetmajer użył charakterystycznego połączenia bieli i intensywnej czerwieni, jak również nasyczonego błękitu. W umownie naszkicowanej przestrzeni świątyni przedstawił kapłana, który święci pokarmy. W tle umieścił sylwetki uczestniczących w obrzędzie, którzy pochłonęli są modlitwą. Ich stroje sugerują, że pochodzą z różnych stanów: są przedstawicielami chłopstwa i mieszczaństwa. Tym samym Tetmajer wskazuje na wspólnotowy ideał, propagowaną przez niego klasową unię, dzięki której, za pomocą chłopskich wzorów życia, może dokonać się społeczna odnowa. Akwarela „Świecone” została zreprodukowana na pocztówce wydanej nakładem Wydawnictwa Kart Poczтовых i Artystycznych Jana Czerneckiego, z którym Tetmajer był zaprzyjaźniony. Wskazane wydawnictwo założone w Wieliczce specjalizowało się w pocztówkach przedstawiających prace krakowskich artystów, a Czernecki opublikował w tej formie dzieła aż kilkudziesięciu. Ponadto wydał studium poświęcone twórczości Tetmajera (1911) w serii „Współczesne Malarstwo Polskie” oraz liczne utwory literackie pióra artysty.





22
JAN RUBCZAK (1884 - 1942)

Widok na 'Kurzą Stopkę'

akwarela/papier; 48,5 x 33 cm (w świetle passe-partout)
sygnowany p.d.: 'Jan Rubczak'

cena wywoławcza: 2 800 zł
estymacja: 3 500 - 6 000



23
HENRYK UZIEMBŁO (1879 - 1949)

Kościół św. Apostołów Piotra i Pawła, 1915 r.

akwarela/papier; 44 x 33 cm (w świetle passe-partout)
sygnowany, datowany i opisany: 'Henryk Uziembło | Kraków 1915'

cena wywoławcza: 1 800 zł †
estymacja: 2 500 - 5 000

24

STANISŁAW TONDOS (1854 - 1917)

"Wawel"

akwarela/papier; 42,5 x 31 cm (w świetle oprawy)
sygnowany p.d.: 'Tondos'
na odwrociu naklejka z Salonu Malarzy Polskich Henryka Fresta,
Kraków, ul. Floriańska 37

cena wywoławcza: | 500 zł

estymacja: 2 000 - 4 000



25

STANISŁAW TONDOS (1854 - 1917)

Mały Rynek w Krakowie

akwarela/papier; 57,5 x 41 cm (w świetle oprawy)
sygnowany p.d.: 'Tondos'

cena wywoławcza: | 500 zł

estymacja: 2 000 - 4 000





26
ADAM MIĘDZYBŁOCKI (1883 - 1956)

"Wilno"

akwarela/papier; 21,8 x 16,6 cm (w świetle passe-partout)
sygnowany l.d.: 'A. Międzybłocki'
na odwrociu pieczętka pracowni artysty

cena wywoławcza: 500 zł †
estymacja: 600 - 1 000



27
WŁADYSŁAW JAROCKI (1879 - 1965)

Kościół Mariacki w Krakowie

akwarela/papier; 48,5 x 39 cm
sygnowany p.d.: 'Wład. Jarocki'

cena wywoławcza: 1 000 zł †
estymacja: 1 500 - 3 000



28

WOJCIECH WEISS (1875 - 1950)

Widok na katedrę na Wawelu

akwarela/papier; 20 x 25,50 cm (w świetle ramy)
sygnowany monogramem wiązonym p.d.: 'WWW'

cena wywoławcza: 2 400 zł †

estymacja: 3 000 – 5 500



29

WŁADYSŁAW STACHOWICZ (1911 - 1979)

Brama na rynku Starego Miasta w Warszawie

akwarela, gwasz/papier, 44 x 34 cm
sygnowany p.d.: 'Wł. Stachowicz'

cena wywoławcza: 1 000 zł †

estymacja: 1 500 – 3 000



30

WŁADYSŁAW SERAFIN (1905 - 1988)

Pomnik Jana III Sobieskiego, 1950-1964

pastel/papier, 46,5 x 30 cm (w świetle passe-partout)
sygnowany l.d.: 'WSerafin'

Pastel przedstawia lwowski pomnik Jana III Sobieskiego (1898, proj. Tadeusz Barącz). Po wojnie został przekazany do Warszawy i ustawiony w Wilanowie (1950-1964), a następnie został umieszczony w Gdańsku, gdzie znajduje się do dziś.

cena wywoławcza: 2 000 zł †

estymacja: 2 500 – 4 000



31
STANISŁAW NOAKOWSKI (1867 - 1928)

Manerystyczna brama zamkowa

akwabela/papier, 21,3 x 30,5 cm
sygnowany monogramem wiązonym l.d.: 'SN'

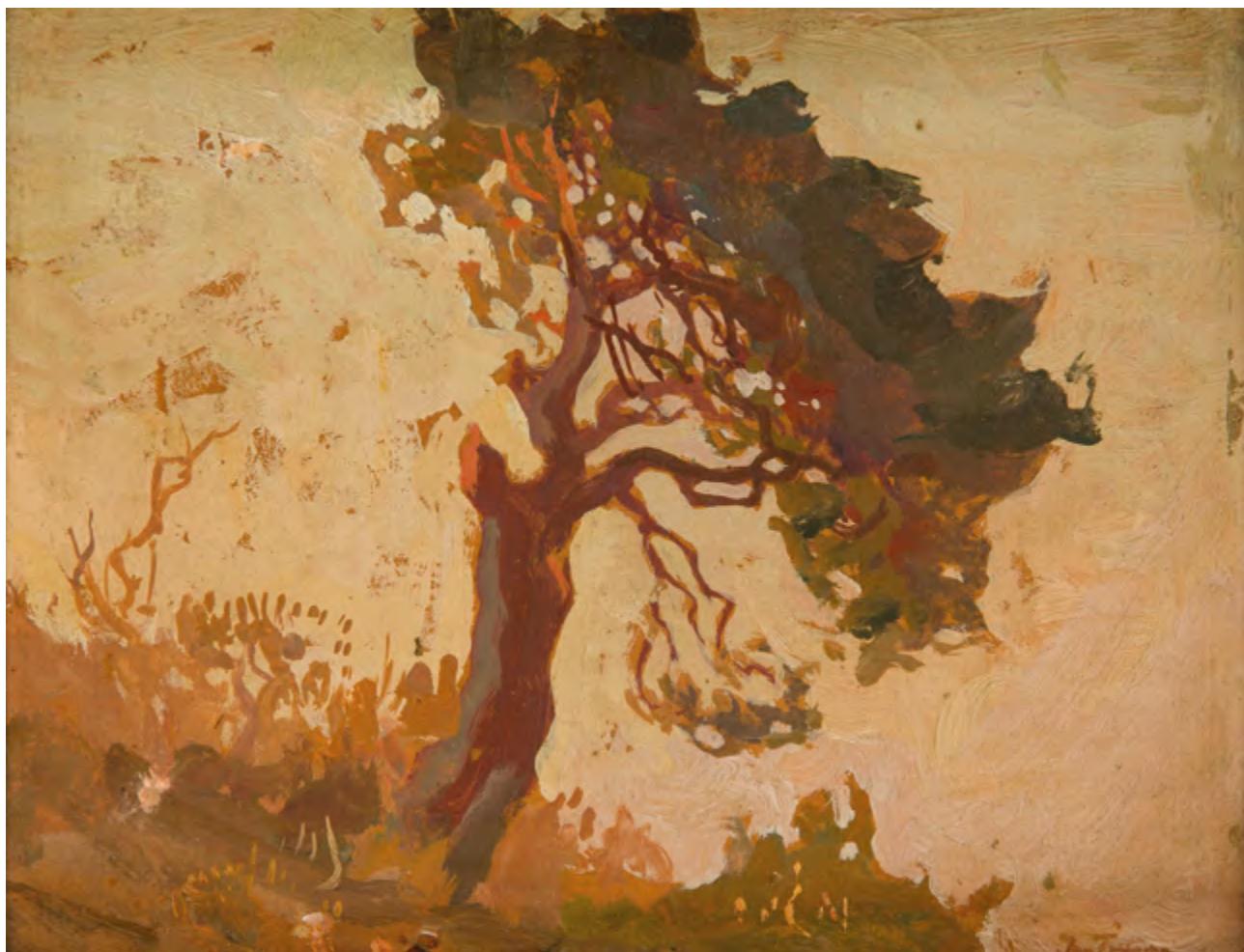
cena wywoławcza: 1 300 zł
estymacja: 2 500 – 7 000

32
ZOFIA DZIURZYŃSKA-ROSIŃSKA (1901 - 1979)

Krużganki, 1933 r.

olej/tektura, 49,5 x 68 cm
sygnowany i datowany p.d.: 'Z. Dziurzyńska-Rosińska | 1933'

cena wywoławcza: 1 000 zł †
estymacja: 1 500 – 3 000



33

IWAN TRUSZ (1869 - 1941)

Sosna na zboczu

olej/tektura, 16 x 20,5 cm
sygnowany p.d.: 'IwTrusz'

cena wywoławcza: 4 500 zł

estymacja: 6 000 - 9 000



34

CARL ERNST MORGENSTERN (1847 - 1928)

Nokturn. Karkonosze

olej/tektura, 15 x 22 cm

sygnowany monogramem wiązonym l.d.: 'CEM | X'

na odwrociu naklejka galerii Kunst-Schaefer w Wiesbaden

cena wywoławcza: 2 800 zł

estymacja: 3 500 – 5 000



35

WLASTIMIL HOFMAN (1881 - 1970)

Uciezka do Egiptu, 1943 r.

olej/papier; 24 x 35,5 cm

sygnowany i datowany l.d.: 'Wlastimil Hofman | 1943'

cena wywoławcza: 10 000 zł †

estymacja 14 000 – 20 000



36

ARTUR MARKOWICZ (1872 - 1934)

Rozmowa, 1925 r.

gwasz, pastel/papier, 31 x 42 cm

sygnowany, opisany i datowany: 'Artur | Markowicz | Kraków | 1925'

cena wywoławcza: 8 500 zł

estymacja: 10 000 – 15 000

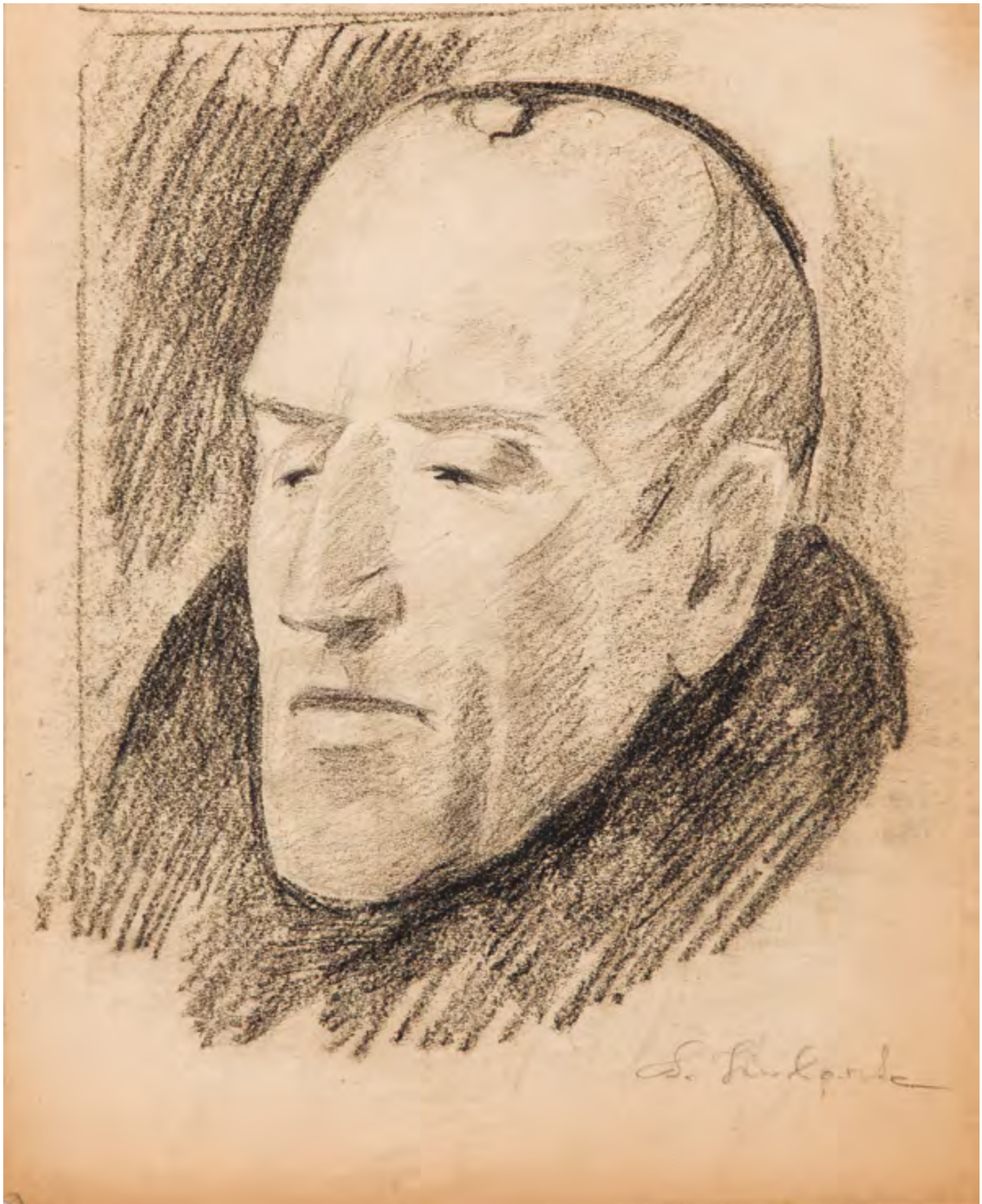


37
TADEUSZ WAŚKOWSKI (1883 - 1960)

Portret aktora Leona Wyrwicza

kredka, ołówek/papier; 50 x 32,5 cm
sygnowany p.d.: 'Tadeusz Waśkowski'

cena wywoławcza: 1 500 zł †
estymacja: 1 800 - 3 000



38

TADEUSZ WAŚKOWSKI (1883 - 1960)

Portret Tadeusza Kantora

węgiel/papier, 39,5 x 31,7 cm
sygnowany p.d.: 'T. Waśkowski'

cena wywoławcza: 1 500 zł †
estymacja: 1 800 - 3 000



39
JOSEF PRESSER (1907 - 1967)

Dzieci

akwarela, gwasz/papier; 43,5 x 29 cm (w świetle oprawy)
sygnowany p.d.: 'Presser'

cena wywoławcza: 1 800 zł †
estymacja: 2 500 – 5 000



40
PIOTR KONCZAŁOWSKI (1876 - 1956)

Portret młodzieńca

olej/papier, 68 x 48,5 cm
sygnowany p.d.: 'P. Konczałowski' (pisane cyrylicą)

LITERATURA:

- porównaj: Piotr Konczałowski. Obrazy olejne, akwarele, rysunki 1876 - 1956, kat. wyst., Muzeum Narodowe w Warszawie, Towarzystwo Przyjaciół Sztuk Pięknych w Krakowie, listopad 1978 - styczeń 1979

cena wywoławcza: 4 500 zł

estymacja: 6 000 - 8 000

MAREK WŁODARSKI (WŁ. HENRYK STRENG) (1903 - 1960)

"Akt siedzący ze zgiętą w kolanie nogą", 1924-25

kredka, sangwina/papier, 53,5 x 38 cm (w świetle passe-partout)

POCHODZENIE:

- zbiory rodziny artysty
- kolekcja prywatna, Polska

WYSTAWIANY:

- Marek Włodarski (Henryk Streng) 1903-1960, Muzeum Narodowe w Warszawie, grudzień 1981 - styczeń 1982

LITERATURA:

- Czarownik przy zielonej skale. Marek Włodarski / Henryk Streng, red. J. Chrobak, J. Michalik, M. Wilk, Poznań 2009, poz. 1 (il.)
- Marek Włodarski (Henryk Streng) 1903-1960, katalog wystawy, Muzeum Narodowe w Warszawie, grudzień 1981 - styczeń 1982, pod red. B. Askanas, H. Piperek, A. Prugar-Mysłik, Warszawa 1981, poz. 167

cena wywoławcza: 24 000 zł[†]

estymacja: 30 000 - 50 000

Katalog dotychczas jedynej wystawy retrospektywnej Marka Włodarskiego gromadzi około 200 rysunków z wczesnego okresu twórczości. Wykonywane ołówkiem, sangwiną czy tuszem na papierze, a często też kalce, były przede wszystkim żeńskimi aktami. Wyjechawszy jesienią 1924 roku ze Lwowa do Paryża, jak wielu młodych artystów tamtej epoki, poszukiwał na scenie artystycznej metropolii inspiracji pośród nowych kierunków okrzepłej po Wielkiej Wojnie awangardy. Gdy przybył nad Sekwanę, wkroczył w krąg Académie Moderne, postępowej szkoły artystycznej prowadzonej przez Fernanda Légera. Léger należał do artystów, którzy w 1911 roku wystąpili z awangardowym, geometrycznym malarstwem na Salonie Niezależnych oraz Salonie Jesiennym. Po owych wystawach przyłączyli się do nich miano kubistów, a artysta począł być kojarzony jako sprawca przewrotu w sztuce nowoczesnej. W kolejnych latach malarz zwrócił się ku tzw. sztuce „mechanicznej” – tworzył obrazy o tradycyjnych tematach, lecz rzeczom nadawał kubiczne, sześciennie kształty, często w formie walców, badając ruch i stosunki przedmiotów istniejących w przestrzeni.

Prace Włodarskiego powstałe po 1924 roku w sposób oczywisty tworzone były pod wpływem mistrza nowoczesności. W prezentowanej pracy odnaleźć można charakterystyczne dla dojrzałego kubizmu drugiej dekady XX wieku traktowanie ludzkiego ciała. Przejawia się w nim skłonność do dekonstrukcji, ale też swego rodzaju klasycyzm – poszukiwanie idealnych układów stworzonych z prymarnych, geometrycznych figur. Włodarski w „Aktie siedzącym ze zgiętą w kolanie nogą” dąży do podkreślenia istoty obrazu, jego dwuwymiarowości i organizuje przestrzeń dzięki prostym układom linii, które dookreślają nagie ciało, tworząc wrażenie już nie optycznej iluzji przedmiotu, a jego realnego istnienia uściślonego nową formułą obrazowania. Radykalny gest estetyczny podkreśla zastosowanie tradycyjnej techniki rysunkowej – sangwiny – która tutaj służy typowo akademickiemu tematowi – żeńskiemu aktowi. Włodarski, wybierając konwencjonalną metodę, kierował się jednak w stronę nowoczesnego, „mechanicznego” piękna promowanego przez awangardę lat 20.





42

LUDWIK LILLE (1897 - 1957)

Chór, 1945-1956

węgiel/papier, 34,5 x 42 cm
sygnowany p.d.: 'L. Lille'

cena wywoławcza: 2 600 zł †

estymacja: 3 500 - 6 000



43

LUDWIK LILLE (1897 - 1957)

Postacie, 1945-1956

sangwina/papier; 32 x 47 cm

cena wywoławcza: 4 000 zł †

estymacja: 5 000 - 8 000



44

ZENON KONONOWICZ (1903 - 1971)

Zbiory

kredka/papier, 34,6 x 49,5 cm

cena wywoławcza: 800 zł †

estymacja: 1 000 – 2 000



45

ZENON KONONOWICZ (1903 - 1971)

Sad w Nałęczowie, 1950 r.

kredka, tusz/papier, 35 x 50 cm

na odwrociu szkic architektoniczny opisany i datowany: 'Nałęczów 1950'

cena wywoławcza: 800 zł †

estymacja: 1 000 - 2 000



46
TADEUSZ KULISIEWICZ (1899 - 1988)

Chata w Szlembarku, 1953 r.

tuśz/papier; 21 x 28 cm (w świetle passe-partout)
dedykacja p.g.: 'Kochanej Danusi - | Ścianę z wody do picia |
Tadeusz. | Szlembark | Warszawa 2.II.53'

cena wywoławcza: 2 800 zł †
estymacja: 3 500 - 6 000



47
MARIA BLOMBERG-MROZOWSKA (1883 - 1956)

Pejzaż wiosenny

akwarela/papier; 36,3 x 49,5 cm
sygnowany p.d.: 'Marja Blom-Mrozowska'

cena wywoławcza: 1 200 zł †
estymacja: 1 500 - 3 000



48
BLANKA MERCERE (1883 - 1937)

Przystań rybacka w Saint-Jean-de-Luz, 1924 r.

akwarela, gwasz/papier, 22,5 x 29,5 cm
sygnowany, datowany i opisany p.d.: 'B Mercere | St. Jean-de-Luz 1924'

LITERATURA:

- porównaj: Wystawa zbiorowa prac Blanki Mercere,
w: Przewodnik po wystawie Towarzystwa Zachęty Sztuk Pięknych
Nr: 38, Warszawa 1928, poz. 138, 139 [Port rybacki w St. Jean de Luz I i II]

WYSTAWIANY:

- Wystawa zbiorowa prac Blanki Mercere, Towarzystwo Zachęty
Sztuk Pięknych w Warszawie, listopad 1928 (?)

cena wywoławcza: 2 800 zł

estymacja: 3 500 - 6 000



49
JANINA BOBIŃSKA-PASZKOWSKA
(1894 - 1973)

Łódki na brzegu

olej/tektura, 25 x 34,5 cm (w świetle oprawy)
sygnowany l.d.: 'Bobińska-Paszkowska'

cena wywoławcza: 800 zł[†]

estymacja: 1 000 – 1 500



50

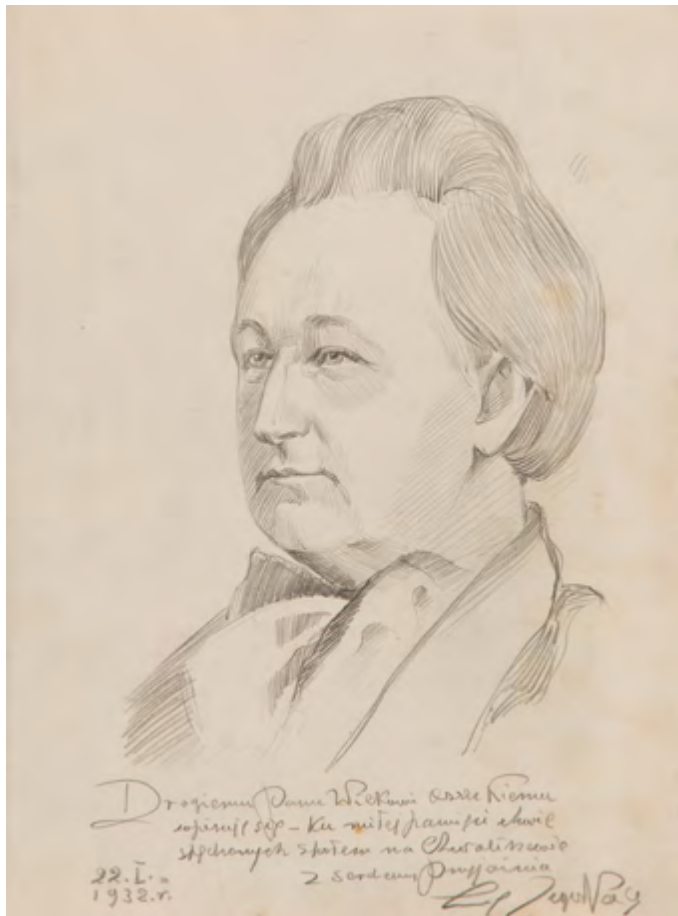
JOHANN SEITS (1867 - 1944)

Widok Dubrownika, 1929 r.

akwarela, gwasz/papier, 32 x 47 cm
sygnowany i datowany p. d.: 'J. Seits | Dubrovnik | 1929'

cena wywoławcza: 5 000 zł

estymacja: 6 000 – 8 000



51

WILK (WILHELM) OSSECKI (1892 - 1958)

Portret Emila Zegadłowicza, 1932 r.

ołówek/papier; 20 x 15 cm

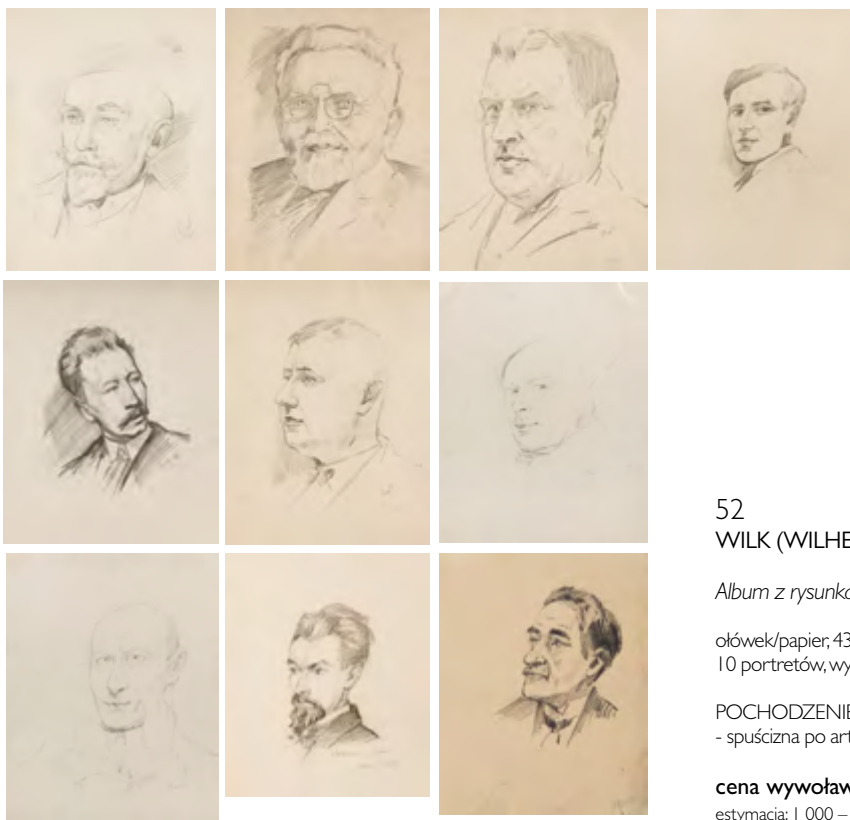
u dołu dedykacja podpisana przez Emila Zegadłowicza z datą 22.01.1932 r.
W zbiorach Muzeum Emila Zegadłowicza w Gorzeniu Górnym znajduje się pendant do rysunku, portret żony Zegadłowicza, Marii.

POCHODZENIE:

- spuścizna po artyście

cena wywoławcza: 1 400 zł †

estymacja: 2 000 - 4 000



52

WILK (WILHELM) OSSECKI (1892 - 1958)

Album z rysunkami portretowymi, 1921-28

ołówek/papier; 43,2 x 34 cm (oprawa)

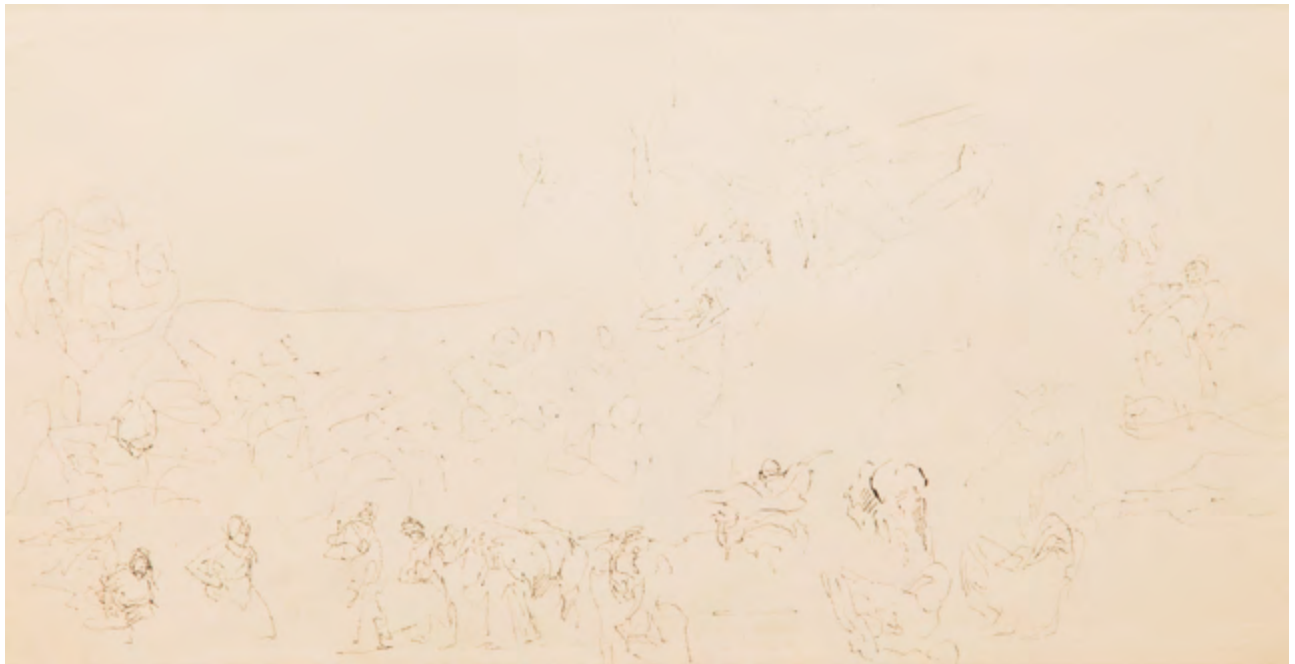
10 portretów, wymiary prac od 15 x 11,8 cm do 35,2 x 28,7 cm

POCHODZENIE:

- spuścizna po artyście

cena wywoławcza: 800 zł †

estymacja: 1 000 - 2 000



53

JACEK MALCZEWSKI (1854 - 1929)

Szkice kompozycyjne

ołówek/papier, 24 x 47 cm
na odwrociu pieczęć: 'ZE ZBIOROW MARJI
MALCZEWSKIEJ'

POCHODZENIE:
- spuścizna po artyście

cena wywoławcza: 4 200 zł
estymacja: 5 500 - 8 000

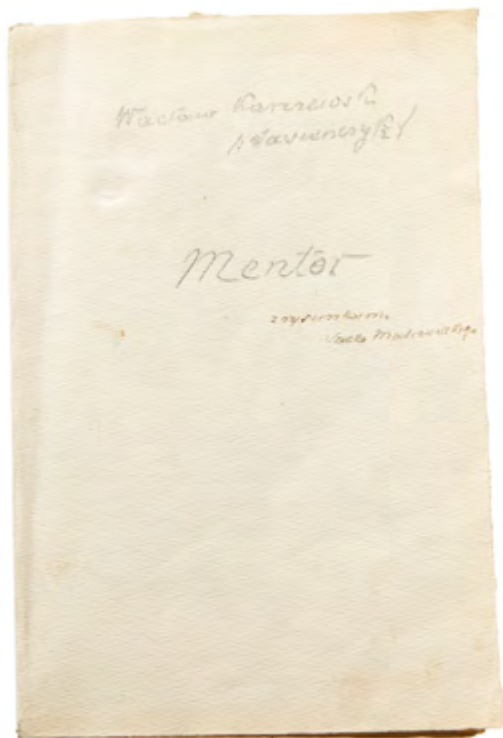
54

WLASTIMIL HOFMAN (1881 - 1970)

Zestaw portretów, 1914 - 1916

ołówek/papier, 12,50 x 29 cm (w świetle passe-partout)
trzy współprawnne prace, 1. sygnowany, opisany i datowany: 'Władysław | Żeleński |
podczas swojego koncertu | 1914 | Władimil Hofman | (Kraków) | Stary teatr';
2. sygnowany monogramem wiązonym i data '19VH16,' opisy autorskie (po polsku
i czesku) ołówkiem i piórem; 3. opisy autorskie (po polsku i czesku) ołówkiem
i piórem, p.d.: '(...) na wieczny spoczy | nek Ellenai'

cena wywoławcza: 3 000 zł †
estymacja: 4 000 - 6 000



55

JACEK MALCZEWSKI (1854 - 1929)

Sztuka "Mentor" Wacława Karzewskiego

tusz, ołówek/papier, 20,7 × 13,4 cm (folio, 12 stron)

2 rysunki Jacka Malczewskiego przedstawiające osoby dramatu: Józefa, służącego Władysława oraz Adama („w komedynie Stryj przyjechał”)

Wacław Karzewski był dziennikarzem, pisarzem, twórcą dramatów i bibliotekarzem w zamku Rapperswil w Szwajcarii, przyjacielem Malczewskiego. Malarz w latach 1867-71 mieszkał w rodzinnym majątku Karzewskich w Wielgim.

cena wywoławcza: 1 800 zł

estymacja: 2 500 - 5 000



56

JACEK MALCZEWSKI (1854 - 1929)

Korespondencja Jacka Malczewskiego (10 szt. listów), 1887-1928

tusz, druk/papier; od 11,5 × 17,7 cm do 21 × 33,9 cm

1. list Marii Szymanowskiej do Jacka Malczewskiego z dn. 23 października 1887 r.; 2. list Marii Szymanowskiej do Jacka Malczewskiego z dn. 23 października 1887 r.; 3. list Marii Malczewskiej do Jacka Malczewskiego z dn. 23 października 1887 r.; 4. list Bronisławy Malczewskiej do Jacka Malczewskiego z dn. 20 października 1887 r.; 5. niedatowany list do Jacka Malczewskiego; 6. list Anieli Szymanowskiej do Jacka Malczewskiego z dn. 26 października 1887 r.; 7. list członka rodziny Balów do Jacka Malczewskiego, niedatowany; 8. list Jacka Malczewskiego pisany po francusku w Rozdole, niedatowany; 9. liryk Jacka Malczewskiego 'Przeleciał wiatr...' dedykowany córce Julii, Wiedeń, luty-marzec 1915; 10. list do Jacka Malczewskiego pisany po czesku z Akademii Nauk i Sztuk z dn. 13 listopada 1928 r.; 11. Publikacja po czesku dotycząca twórczości Jacka Malczewskiego autorstwa poety Jiriego Karaska, 6 stron, na ostatniej dedykacja Karaska dla Marii Malczewskiej

cena wywoławcza: 1 600 zł

estymacja: 2 000 - 4 000



57

JACEK MALCZEWSKI (1854 - 1929)

Szkice

tusz/papier; 3 karty o wymiarach: 1. 17 x 13,4 cm; 2. 27,4 x 16,9 cm; 3. 17,5 x 11,1 cm

1. dwa szkice pejzażowe przedstawiające majątek Wielgiem, na odwrociu napis: 'Otrzymałem od Pana Profesora | Jacka Malczewskiego portret | mego Ojca. | Czesław Kiciński | Kraków 7.V.21.'; karta złożona w pół (porównaj: J. Malczewski, Stary wiarus – Portret Jana Kicińskiego, 1921, kolekcja prywatna); 2. szkic pejzażowy, prawdopodobnie z Wielgiem, na odwrociu list po francusku; 3. trzy szkice, jeden opisany: 'Gdy na górze świta dzionek | A w dolinie błyszczą rosa' (fragment „Śpiewu poety” Józefa Bohdana Zaleskiego); karta złożona w pół

cena wywoławcza: 2 000 zł

estymacja: 3 000 - 7 000



58

FRANCISZEK KOSTRZEWSKI (1826 - 1911)

Janko Muzykant, 1902 r.

akwarela, gwasz/papier; 91 x 65 cm (w świetle passe-partout)
sygnowany i datowany p.d.: 'FKostrzewski | 1902'

cena wywoławcza: 4 500 zł

estymacja: 6 000 - 10 000



59

FRANCISZEK KOSTRZEWSKI (1826 - 1911)

Sprzedawczyni gruszek, 1858 r.

akwarela/papier, 21,5 x 26 cm

sygnowany i datowany p.d.: 'F. Kostrzewski 1858'

opisany trudno czytelnie wewnątrz przedstawienia

na odwrociu naklejka z pracowni ram Andrzeja Eretha w języku polskim i rosyjskim

cena wywoławcza: 7 000 zł

estymacja: 8 000 - 15 000



60

JULIUSZ HOLZMÜLLER (1876 - 1932)

Góralka na koniu, 1902 r.

akwarela/papier, 43,3 x 32 cm (w świetle oprawy)
sygnowany i datowany: l.d.: 'Juliusz Holzmüller | 1902'

cena wywoławcza: 2 800 zł

estymacja: 3 500 - 6 000



61

NAPOLEON DĘBICKI (1820 - 1865)

Na zesłanie

akwarela/papier; 21 x 28,5 cm (w świetle passe-partout)

sygnowany l.d.: 'Napoleon Dębicki'

dedykacja l.d.: 'à Monsieur Klub. | pour Souvenir | Soulina 7/3 67.'

opisany u dołu na passe-partout: 'Postać w niebieskiej bluzie i kapeluszu kalatrzezie, | z bródką i fajeczką

w ustach jest portretem samegoż artysty Nap. Dębickiego.'

na odwrociu fragment naklejki drukarni Kutrzeba i Murczyński w Krakowie

cena wywoławcza: 8 500 zł

estymacja: 10 000 - 15 000



62

JAN STYKA (1858 - 1925)

Portret Henryka Sienkiewicza

kredka/papier; 47 × 30 cm

POCHODZENIE:

- zakup bezpośrednio z pracowni artysty
- kolekcja prywatna, Polska

cena wywoławcza: 800 zł

estymacja: 1 000 - 2 000



63

JAN STYKA (1858 - 1925)

Portret astronoma Camille'a Flammariona

ołówek/papier; 25,3 × 16,4 cm

na odwrociu mapa Marsa z wydawnictwa Flammarion et Antoniadi, 32,5 × 23,4 cm (arkusz)

POCHODZENIE:

- zakup bezpośrednio z pracowni artysty
- kolekcja prywatna, Polska

cena wywoławcza: 1 200 zł

estymacja: 2 000 – 4 000



64
JAN STYKA (1858 - 1925)

Adam Mickiewicz, Fryderyk Chopin i George Sand

ołówek, tusz/papier; 21,5 x 22,7 cm
opisany u dołu: 'Chopin, Mickiewicz, George Sand'
- porównaj: fotografia obrazu Chopin évoquant les
souvenirs de la Pologne, 1920, Bibliothèque nationale
de France, Paryż

POCHODZENIE:
- zakup bezpośrednio z pracowni artysty
- kolekcja prywatna, Polska

cena wywoławcza: 2 000 zł
estymacja: 2 500 - 5 000



65
JAN STYKA (1858 - 1925)

Szkie kompozycyjne - Portret mężczyzny i Scena balowa

ołówek, tusz/papier; 11 x 17,3 cm

POCHODZENIE:
- zakup bezpośrednio z pracowni artysty
- kolekcja prywatna, Polska

cena wywoławcza: 600 zł
estymacja: 800 - 1 500



66

STANISŁAW SAWICZEWSKI (1866 - 1943)

Pejzaż z drzewem

tusz/papier, 28 x 17,5 cm (w świetle passe-partout)

POCHODZENIE:
- spuścizna po artyście

cena wywoławcza: 600 zł

estymacja: 1 000 - 2 000



67

STANISŁAW SAWICZEWSKI (1866 - 1943)

Portret kobiety w kapeluszu

ołówek/papier, 8 x 8 cm (w świetle passe-partout)

POCHODZENIE:
- spuścizna po artyście

cena wywoławcza: 500 zł

estymacja: 1 000 - 2 000



68

STANISŁAW SAWICZEWSKI (1866 - 1943)

Portret pianisty Franciszka Neuhausera, 1922 r.

sangwina/papier; 26 x 27 cm (w świetle passe-partout)
sygnowany i datowany p. d.: 'St. Sawiczewski I (...) VIII. 922'
opisany p.g.: zapis nutowy i sygnatura kompozytora

POCHODZENIE:

- spuścizna po artyście

cena wywoławcza: 900 zł

estymacja: 1 000 - 2 000



69

STEFAN FILIPKIEWICZ (1879 - 1944)

Orka

olej/tektura, 19,5 x 24,5 cm
sygnowany p.d.: 'St. Filipkiewicz'

cena wywoławcza: 2 200 zł

estymacja: 3 500 - 5 000



70

STEFAN FILIPKIEWICZ (1879 - 1944)

Żółte róże z chińską wazą

olej/tektura, 34 x 49 cm
sygnowany p.d.: 'Stefan Filipkiewicz'

cena wywoławcza: 6 000 zł

estymacja: 7 000 - 9 000



71
WŁADYSŁAW CHMIELIŃSKI (1911 - 1979)

Dwójka

olej/tektura, 23 x 33 cm
sygnowany p.d.: 'Wł. Chmieliński'

cena wywoławcza: 2 200 zł †
estymacja: 3 000 - 5 000



72
ANTONI TRZSZCZKOWSKI (1902 - 1974)

Na Podhalu, 1969 r.

olej/tektura, 22 x 30,5 cm
sygnowany i datowany p.d.: 'A.Trzszczkowski 1969'

cena wywoławcza: 2 400 zł †
estymacja: 3 000 - 5 000



73
MICHAŁ STAŃKO (1901 - 1969)

Góral na pastwisku

olej/tektura, 45,5 x 67,5 cm (w świetle oprawy)
sygnowany l.d.: 'M. Stańko'

cena wywoławcza: 2 200 zł †
estymacja: 3 000 - 5 000



74

HENRYK SAJDAK (1905 - 1995)

Zima w Tatrach

akwarela/papier; 8,8 x 13 cm (w świetle passe-partout)
sygnowany l.d.: 'H.S.'

cena wywoławcza: 1 000 zł †

estymacja: 1 500 - 3 000

75

HENRYK SAJDAK (1905 - 1995)

Dolina Kościeliska latem, 1968 r.

akwarela/papier; 8,5 x 14 cm (w świetle passe-partout)
sygnowany l.d.: 'H.S.'
datowany i opisany na odwrociu: 'Kościelisko | 68'

cena wywoławcza: 1 000 zł †

estymacja: 1 500 - 3 000



76
MICHAŁ STAŃKO (1901 - 1969)

Wypas owiec, 1923 r.

olej/tektura, 15 x 19 cm (w świetle oprawy)
sygnowany i datowany l.d.: 'M. Stańko 1923'

cena wywoławcza: 1 300 zł[†]
estymacja: 2 000 – 4 000



77
MICHAŁ STAŃKO (1901 - 1969)

Chata w górach, 1924 r.

olej/tektura, 14,5 x 18,5 cm (w świetle oprawy)
sygnowany i datowany l.d.: 'M. Stańko | 924'

cena wywoławcza: 1 300 zł[†]
estymacja: 2 000 – 4 000



78
ANTONI CHRZANOWSKI (1905 - 2000)

Młyn wodny, 1937 r.

akwarela/papier, 43,5 x 66 cm
sygnowany, datowany i opisany l.d.:
'A. Chrzanowski 937 | Lusina (...)'

cena wywoławcza: 2 800 zł †
estymacja: 3 500 – 5 000

79
KAZIMIERZ WITKIEWICZ (1880 - 1973)

Chata w lesie, 1917 r.

olej/tektura, 24 x 23,5 cm (w świetle oprawy)
sygnowany i datowany l.d.: 'K. Witkiewicz 917.'

cena wywoławcza: 1 800 zł †
estymacja: 2 500 – 4 000



80

RAFAŁ MALCZEWSKI (1892 - 1965)

Pejzaż z chatą

akwarela, ołówek/papier; 38 x 55,50 cm (w świetle ramy)
sygnowany p.d.: 'Rafał Malczewski'

cena wywoławcza: 5 000 zł †

Estymacja: 7 000 – 15 000



81
BAZYLI POUSTOCHKINE (1893 - 1973)

Park jesienią

olej/papier, 19 x 24 cm (w świetle passe-partout)

cena wywoławcza: 1 700 zł †
estymacja: 2 500 – 5 000



82
BAZYLI POUSTOCHKINE (1893 - 1973)

Wnętrze lasu

olej/papier, 19 x 24 cm (w świetle passe-partout)

cena wywoławcza: 2 200 zł †
estymacja: 3 500 – 5 000



83
BAZYLI POUSTOCHKINE (1893 - 1973)

Las w Neuilly

olej/tektura, 23,5 x 16 cm (w świetle passe-partout)

cena wywoławcza: 2 200 zł[†]

estymacja: 3 500 – 5 000



84

HENRYK SIEDLANOWSKI (1906 - 1979)

Górski pejzaż z zamkiem

olej/tektura, 33 x 43,50 cm

sygnowany p.d.: 'H. SIEDLANOWSKI'

na odwrociu naklejka wystawowa Związku Polskich Artystów Plastyków

cena wywoławcza: 2 200 zł †

estymacja: 3 000 – 5 000



85

FRANCISZEK MRAZEK (1876 - 1933)

Targ

olej/tektura, 25 x 25 cm
sygnowany l.d.: 'F Mrazek'

cena wywoławcza: 2 200 zł

estymacja: 3 000 – 5 000



86
HENRYK WEYSENHOFF (1859 - 1922)
PRZYPISYWANY

Stogi zimq

olej/tektura, 34 x 42 cm
na odwrociu pieczęćka z salonu obrazów Juliana Burofa w Warszawie

cena wywoławcza: 2 800 zł
estymacja: 3 500 – 6 000

87
ARTUR KLAR (1895 - 1942)

Potok zimq

olej/tektura, 23,5 x 34,5 cm
sygnowany l.d.: 'aklar'

cena wywoławcza: 1 800 zł
estymacja: 2 500 – 5 000



88

WIKTOR KORECKI (1890 - 1980)

Pejzaż zimowy, 1930 r.

olej/tektura, 45,5 × 65 cm

sygnowany i datowany p.d.: 'W. Korecki | 1930'

cena wywoławcza: 4 500 zł †

estymacja: 6 000 – 8 000



89

JULIUSZ HOLZMÜLLER (1876 - 1932)

Chata zimą, 1900 r.

akwarela/papier, 13 x 25 cm (w świetle passe-partout)
sygnowany i datowany l.d.: 'Julius Holzmüller | 1900'

cena wywoławcza: 1 000 zł

estymacja: 1500 - 3000



90

ADAM SETKOWICZ (1879 - 1945)

Sanie przed chatą

akwarela/papier; 14,5 x 30 cm

sygnowany l.d.: 'A. Setkowicz'

na odwrociu nalepka Salonu Sztuki Aleksandra Thomasa w Poznaniu

cena wywoławcza: 1 800 zł

estymacja: 2 500 - 5 000



91

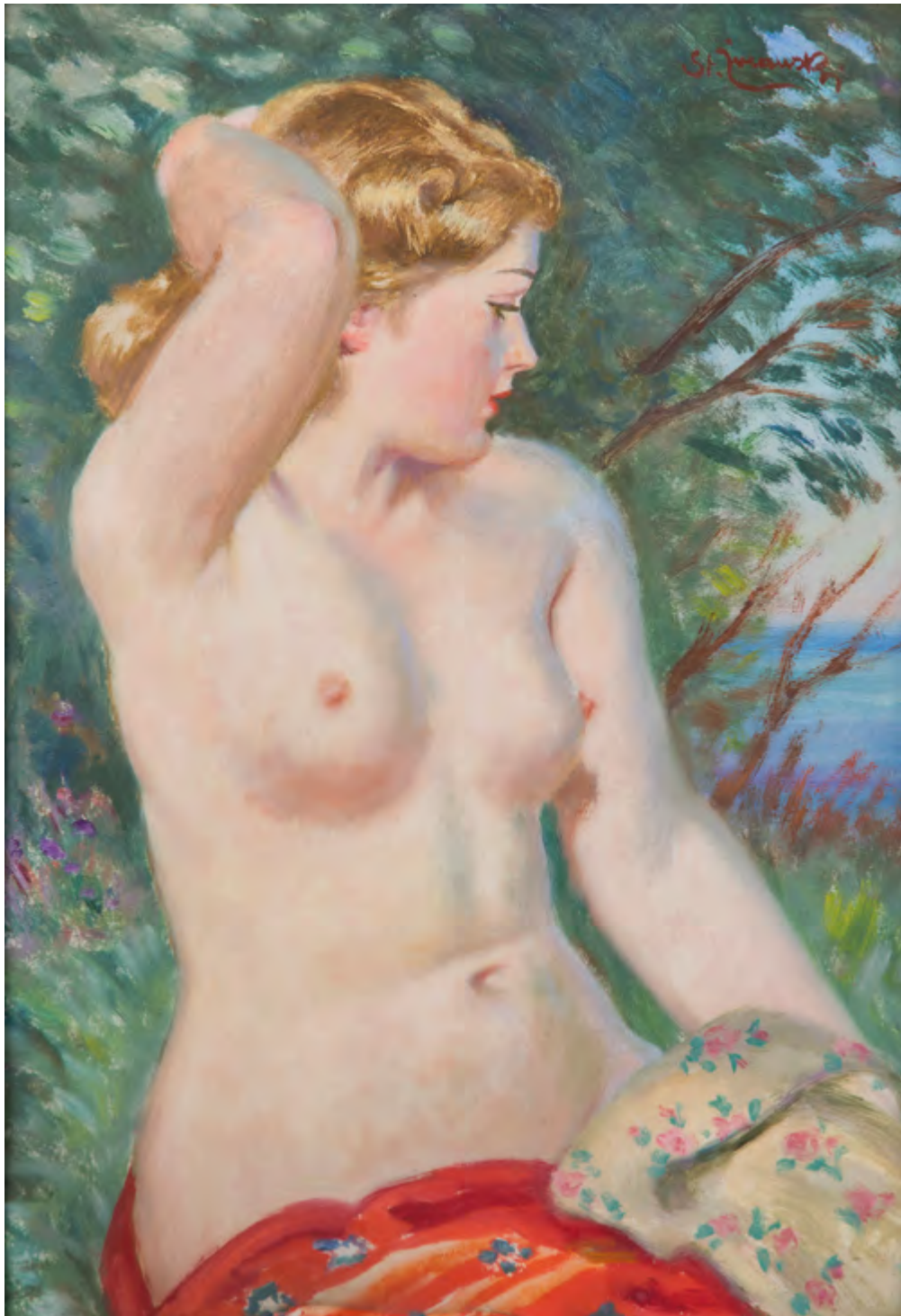
JAN PERDZYŃSKI (1869 - 1902)

Chłopiec grający na fujarce

akwarela/papier; 25,5 x 17,5 cm (w świetle passe-partout)
sygnowany l.d.: 'Jan Perdziński'

cena wywoławcza: 1 000 zł

estymacja: 1 500 – 3 000



92
STANISŁAW ŻURAWSKI (1889 - 1976)

Akt kobiecy

olej/tektura, 49 x 33,5 cm (w świetle oprawy)
sygnowany p.g.: 'St. Żurawski'

cena wywoławcza: 3 800 zł †
estymacja: 4 500 – 7 000



93

ANTONI UNIECHOWSKI (1903 - 1976)

"Dudarz"

tusz lawowany/papier; 36 x 23,50 cm
sygnowany monogramem p.d.: 'AU'
opisany u dołu: 'DUDARZ'

cena wywoławcza: 1 500 zł †

estymacja: 2 000 - 4 000



94

JANUSZ MARIA BRZESKI (1907 - 1957)

"akcja, akcja", 1935 r.

tusz lawowany/papier; 23 x 19 cm
sygnowany i datowany p.d.: 'jmb 35'

cena wywoławcza: 800 zł †

estymacja: 1 500 - 3 000



95

ZYGMUNT WALISZEWSKI (1897 - 1936)

Malarz i modelka, około 1934 r.

akwarela, gwasz, ołówek, tusz/papier; 48,50 x 30,50 cm

POCHODZENIE:

- kolekcja Julii Hartwig (1921 - 2017), poetki i tłumaczki

LITERATURA:

- porównaj: Zygmunt Waliszewski 1897 - 1936, kat. wyst., Muzeum Narodowe w Warszawie, maj - lipiec 1999, poz. II/182

- porównaj: Z. Mycielski, O Zygmuncie Waliszewskim, "Arkady" 1936, R. 2, nr 11, s. 605 (il.)

cena wywoławcza: 1 200 zł

estymacja: 2 000 - 4 000



96

JAN STYKA (1858 - 1925)

Scena z "Odysei" Homera. Odyseusz w łóżu Kirke

węgiel/papier; 31,2 x 23,8 cm

POCHODZENIE:

- zakup bezpośrednio z pracowni artysty
- kolekcja prywatna, Polska

cena wywoławcza: 1 600 zł

estymacja: 2 000 – 4 000



97

WŁADYSŁAW JAROCKI (1879 - 1965)

Akt stojący

ołówek/papier; 35 x 26 cm

cena wywoławcza: 500 zł[†]

estymacja: 1 000 – 2 000

98

LESZEK RÓZGA (1924 - 2015)

Erotyk, 1969 r.

tusz/papier, 20,5 x 23,5 cm
(w świetle passe-partout)
sygnowany i datowany p.d.: 'Różga 69'

cena wywoławcza: 4 500 zł †
estymacja: 5 000 – 8 000



99

MAJA BEREZOWSKA (1898 - 1978)

Tańcząca para, 1971 r.

akwarela, długopis/papier, 31,5 x 28,3 cm
sygnowany i datowany l.d.: 'maja 71'

cena wywoławcza: 1 600 zł †
estymacja: 2 000 – 4 000





100
MARIA BLOMBERG-MROZOWSKA (1883 - 1956)

Cynerarie

akwarela/papier; 42,5 x 30,5 cm
sygnowany p.d.: 'M. Mrozowska'

cena wywoławcza: 1 500 zł †
estymacja: 2 000 – 4 000



101
MAJA BEREZOWSKA (1898 - 1978)

Kwiaty w wazonie i fotografie, 1975 r.

akwarela/papier; 53 x 39 cm
sygnowany i datowany u dołu: 'maja berezowska 75'

cena wywoławcza: 1 800 zł †
estymacja: 2 000 – 4 000



102

MAJA BEREZOWSKA (1898 - 1978)

Róże

akwarela/papier; 29 x 38 cm
sygnowany p.d.: 'maja berezowska'

cena wywoławcza: 1 600 zł[†]
estymacja: 2 000 – 4 000



103

HENRYK EPSTEIN (1891 - 1944)

Łódzie w porcie, lata 30. XX w.

akwarela, węgiel/papier; 45 x 54 cm (w świetle passe-partout)
sygnowany p.d.: 'H. Epstein'

WYSTAWIANY:

- Henri Epstein. Mistrzowie École de Paris, Villa la Fleur; Konstancin Jeziorna,
18 września – 31 grudnia 2015

LITERATURA:

- Henri Epstein. Mistrzowie École de Paris, kat. wyst., Villa la Fleur; Konstancin
Jeziorna, 18 września – 31 grudnia 2015, Warszawa 2015, poz. 110, s. 157 (il.)

cena wywoławcza: 4 200 zł

estymacja: 5 000 - 8 000



104

ALICJA HALICKA (1894 - 1975)

Fort Saint Jean w Marsylii, 1941 r.

gwasz/papier, 30,7 x 23,5 cm
sygnowany p.g.: 'Halicka'

WYSTAWIANY:

- Alicja Halicka. Mistrzowie École de Paris, Villa la Fleur, Konstancin Jeziorna, 2011

LITERATURA:

- Alicja Halicka. Mistrzowie École de Paris, tekst K. Zagrodzki, wstęp A. Winiarski, kat. wyst., Villa la Fleur, Konstancin Jeziorna, Warszawa 2011, s. 81 (il.)

cena wywoławcza: 8 500 zł †

estymacja: 10 000 - 12 000

I 05

HENRYK HAYDEN (1883 - 1970)

Bal, lata 40.-50. XX w.

akwarela, gwasz/papier, 30 x 45 cm
sygnowany l.d.: 'Hayden'

WYSTAWIANY:

- Henri Hayden. Mistrzowie École de Paris, Villa la Fleur, Konstancin Jeziorna, 20 września – 31 grudnia 2013

LITERATURA:

- Henri Hayden. Mistrzowie École de Paris, tekst A. Winiarski, kat. wyst., Villa la Fleur, Konstancin Jeziorna, 20 września – 31 grudnia 2013, Warszawa 2013, poz. 88, s. 75 (il.)

OPINIE:

- opinia Pierre'a Celice'a z dn. 4 czerwca 2012 r.

cena wywoławcza: 16 000 zł †

estymacja: 18 000 - 25 000

„Wielka cnota jego sztuki leży w niekiedy zbijającej widza z tropu zdolności transfiguracji i transmutacji. Ta cnota może być rozpoznana przez prawdziwych amatorów sztuki. Tylko im może się objawić wewnętrzna muzyka, zasada jedności i prawo harmonii dzieła pojedynczego i zwielokrotnionego zarazem”.

Waldemar George, wstęp do wystawy w Galerie Suillerot, listopad 1955





106
STANISŁAW ELESZKIEWICZ (1900 - 1963)

"Tragarze"

olej/tektura, 19 x 16 cm
sygnowany p.d.: 'S.E.'
na odwrociu papierowa nalepka wystawowa: 'EXHIBITION | STANISŁAW ELESZKIEWICZ | 1900 - 1963 |
Lipert Gallery | 147 Milton Street | Greenpoint Brooklyn, NY 11222 | May 10 - June 14, 1986'

POCHODZENIE:

- zakup bezpośrednio od artysty
- kolekcja prywatna, Nowy Jork
- kolekcja prywatna, Polska

WYSTAWIANY:

- Lipert Gallery, Nowy Jork, 10 maja-14 czerwca 1986

LITERATURA:

- Stanisław Eleszkiewicz, kat. wyst., Lipert Gallery, Nowy Jork 1986, A/61

cena wywoławcza: 4 500 zł[†]

estymacja: 5 000 - 8 000



107
STANISŁAW ELESZKIEWICZ (1900 - 1963)

"Dwóch zmiataaczy ulic w Paryżu"

olej/tektura, 25,5 x 19,5 cm

sygnowany wewnątrz przedstawienia: 'S.E.'

na odwrociu papierowa nalepka wystawowa: 'EXHIBITION | STANISŁAW ELESZKIEWICZ | 1900 - 1963 | Lipert Gallery | 147 Milton Street | Greenpoint Brooklyn, NY 11222 | May 10 - June 14, 1986'

POCHODZENIE:

- zakup bezpośrednio od artysty
- kolekcja prywatna, Nowy Jork
- kolekcja prywatna, Polska

WYSTAWIANY:

- Lipert Gallery, Nowy Jork, 10 maja-14 czerwca 1986

LITERATURA:

- Stanisław Eleszkiewicz, kat. wyst., Lipert Gallery, Nowy Jork 1986, A/41

cena wywoławcza: 5 500 zł †

estymacja: 6 000 - 10 000



108
MAURYCY MĘDRZYCKI (MAURICE MENDIJZKI) (1890 - 1951)

Bob Tarcali, 1946 r.

sangwina/papier; 43 x 29 cm
sygnowany l.d.: 'Mendjizky'

cena wywoławcza: 6 500 zł †
estymacja: 8 000 - 12 000



109
CHAIM GOLDBERG (1917 - 2004)

Klezmerzy, 1998 r.

akwarela, tusz/karton, 56 x 76,2 cm
sygnowany i datowany u dołu: 'Chaim Golberg 98'

LITERATURA:

- Chaim Goldberg, Powrót do Kazimierza nad Wisłą, oprac. W. Odorowski, Kazimierz Dolny 2013, s. 132 (il.)

cena wywoławcza: 7 500 zł †

estymacja: 8 500 - 12 000



110

JAKUB ZUCKER (1900 - 1981)

Portret dziewczynki, 1932 r.

olej/papier; 29,5 x 23,5 cm
sygnowany l.d.: 'J. Zucker'

LITERATURA:

- Jakub Zucker; tekst J. Tarnawska, Warszawa 2011, s. 149 (il.)

cena wywoławcza: 3 800 zł

estymacja: 4 500 - 7 000



|||

JAKUB ZUCKER (1900 - 1981)

Rybacy na przystani

olej/papier, 23 x 19 cm
sygnowany p.d.: 'J. Zucker'

LITERATURA:

- Jakub Zucker, tekst J. Tamawska, Warszawa 2011, s. 41 (il.)

cena wywoławcza: 4 200 zł

estymacja: 5 000 - 8 000

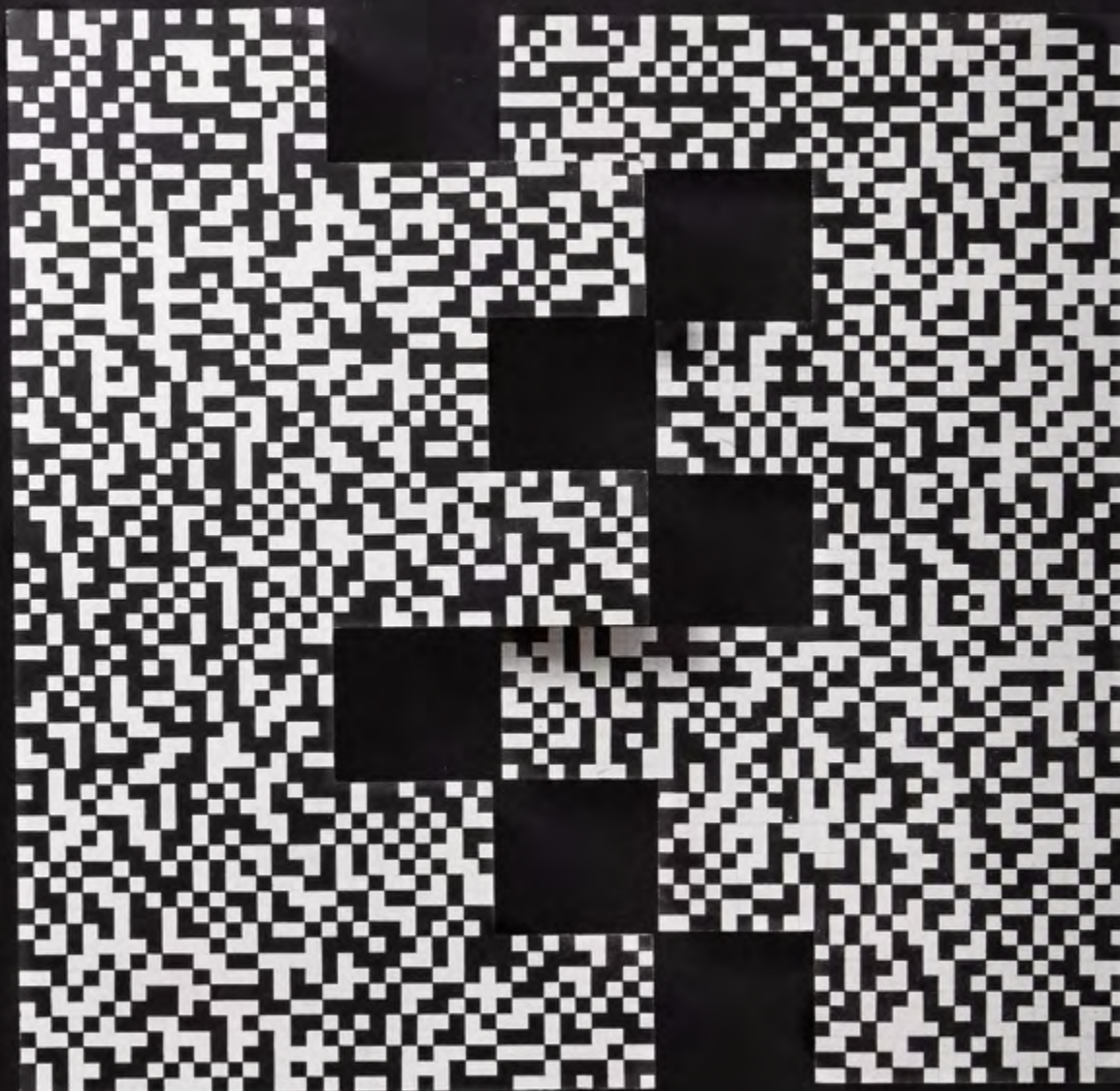


SAMOCHODY KLASYCZNE I MOTOCYKLE

Aukcja 2 grudnia 2017, godz. 17
wystawa obiektów: 1 – 2 grudnia 2017 r.



Ardor Auctions, ul. Klimczaka 1, 02-797 Warszawa, tel.: 22 395 61 26, www.ardorauctions.pl



Ryszard Winiarski, "Penetration of Real Space...", 1974 r.

SZTUKA WSPÓŁCZESNA GEOMETRIA I OP-ART

Aukcja 7 grudnia 2017 r., godz. 19
wystawa obiektów: 21 listopada – 7 grudnia 2017 r.



Dom Aukcyjny Desa Unicum, ul. Marszałkowska 34-50, Warszawa, tel. 22 584 95 34, www.desa.pl



Stefan Arczyński, Dolina Pięciu Stawów

FOTOGRAFIA KOLEKCYJONERSKA PIKTURALIZM I TRADYCJONALIZM

Aukcja 14 listopada 2017 r., godz. 19

wystawa obiektów: 2 – 14 listopada 2017 r.





Andrzej Lachowicz, Na ukos

FOTOGRAFIA KOLEKCYJONERSKA AWANGARDA ARTYSTYCZNA

Aukcja 14 listopada 2017 r., godz. 19

wystawa obiektów: 2 – 14 listopada 2017 r.





Mieczysław Wiśniewski, Kapitan Kloss, cz. XVI - Spotkanie na zamku, plansza komiksowa nr 10, 1973 r.

PLANSZE KOMIKSOWE I ILUSTRACJA

Aukcja 19 grudnia 2017 r., godz. 19

wystawa obiektów: 8 – 19 grudnia 2017 r.





Stanisław Wyspiański, Macierzyństwo, 1904

SZTUKA DAWNA
XIX WIEK • MODERNIZM • MIĘDZYWOJNIE

Aukcja 14 grudnia 2017, godz. 19
wystawa obiektów: 1 – 14 grudnia 2017



Dom Aukcyjny Desa Unicum, ul. Marszałkowska 34-50, Warszawa, tel. 22 584 95 34, www.desa.pl

Udział klienta w aukcji regulują WARUNKI SPRZEDAŻY AUKCYJNEJ, WARUNKI POTWIERDZENIA AUTENTYCZNOŚCI oraz niniejszy PRZEWODNIK DLA KLIENTA. Zachęcamy do zapoznania się z trzyczęściowym regulaminem, który ma na celu przedstawienie stosunku prawnego pomiędzy Domem Aukcyjnym DESA Unicum a kupującym w ramach aukcji. DESA Unicum pełni funkcję pośrednika handlowego pomiędzy komitentami wstawiającymi obiekty na aukcję a kupującymi. Warunki mogą być przez DESA Unicum odwołane lub zmienione poprzez aneksy dostępne w sali aukcyjnej lub poprzez obwieszczenie aukcjoner'a.

PRZEWODNIK DLA KLIENTA

I. PRZED AUKCJĄ

1. Cena wywoławcza

Cena wywoławcza zamieszczona w katalogu pod opisem obiektu jest kwotą, od której rozpoczynamy licytację. Obiekty licytowane są w górę, tzn. licytacja może zakończyć się na kwocie wyższej niż cena wywoławcza lub równej tej kwocie.

2. Opłata aukcyjna

Do kwoty wylicytowanej doliczamy opłatę aukcyjną. Stanowi ona część końcowej ceny obiektu i wynosi 18%. Opłata aukcyjna obowiązuje również w sprzedaży poaukcyjnej, w przypadku kiedy obiekt nie został sprzedany w ramach aukcji. Kwota wylicytowana wraz z opłatą aukcyjną zawiera podatek od towarów i usług VAT. Na zakupione obiekty wystawiamy faktury VAT marża. Wystawiamy je na wyraźne życzenie klienta, najpóźniej siedem dni od daty zapłaty.

3. Estymacja

Podana w katalogu estymacja jest szacunkową wartością obiektu i ma charakter wskazówki dla zainteresowanego nim klienta. W celu uzyskania dodatkowych informacji odnośnie estymacji rekomendujemy kontakt z naszymi doradcami. Licytacja zakończona w przedziale estymacji lub powyżej górnej granicy estymacji jest transakcją ostateczną. Estymacje nie uwzględniają opłaty aukcyjnej ani żadnych opłat dodatkowych.

4. Estymacje w walutach innych niż polski złoty

Transakcje aukcyjne zawierane są w polskich złotych, jednakże estymacje w katalogu aukcyjnym mogą być podawane w euro lub dolarach amerykańskich. Kurs walut w dniu aukcji może się różnić od tego w dniu druku katalogu, informacja ta ma więc charakter orientacyjny.

5. Cena gwarancyjna

Jest to najniższa kwota, za którą możemy sprzedać obiekt bez dodatkowej zgody sprzedającego. Zawarta jest pomiędzy ceną wywoławczą a dolną granicą estymacji. Jej wysokość jest informacją poufną. Poszczególne obiekty mogą, jednak nie muszą posiadać ceny gwarancyjnej. Jeżeli w drodze licytacji cena gwarancyjna nie zostanie osiągnięta, zakończenie licytacji skutkuje zawarciem transakcji warunkowej. Fakt ten zostaje ogłoszony przez aukcjoner'a po uderzeniu młotkiem.

6. Transakcja warunkowa

Zostaje zawarta w momencie, kiedy licytacja nie osiągnęła poziomu ceny gwarancyjnej. Transakcja warunkowa traktowana jest jako wiążąca oferta nabycia obiektu po cenie wylicytowanej. Zobowiązujemy się do negocjacji ceny z komitentem, jednak nie gwarantujemy możliwości zakupu po cenie wylicytowanej. Jeżeli w toku negocjacji klient zdecyduje się podnieść ofertę do poziomu ceny gwarancyjnej lub zaakceptujemy wylicytowaną kwotę, umowa sprzedaży dochodzi do skutku. Jeżeli negocjacje nie przyniosą pozytywnego efektu w okresie pięciu dni roboczych liczonych od dnia aukcji, obiekt uznajemy za niesprzedany. W okresie tym zastrzegamy sobie prawo do przyjmowania po aukcji ofert równych cenie gwarancyjnej na obiekty wylicytowane warunkowo. W przypadku otrzymania takiej oferty od innego oferenta informujemy o tym fakcie klienta, który wylicytował obiekt warunkowo. W takim przypadku klient ma prawo do podniesienia swojej oferty do ceny gwarancyjnej i wtedy przysługuje mu prawo pierwszeństwa nabycia obiektu. W przeciwnym wypadku transakcja warunkowa nie dochodzi do skutku, a obiekt może zostać sprzedany innemu oferentowi.

7. Obiekty katalogowe

Zapewniamy fachową wycenę oraz rzetelny opis katalogowy powierzonego nam do sprzedaży obiektu. Wykonywane są one w najlepszej wierze z wykorzystaniem doświadczenia i fachowej wiedzy naszych pracowników oraz współpracujących z nami ekspertów. Mimo uwagi poświęcającej każdemu z obiektów w procesie opracowywania, dokumentacji pochodzenia, historii wystaw i bibliografii przedstawione informacje mogą nie być wyczerpujące, a w niektórych przypadkach pewne fakty odnoszące się do kolejnych właścicieli, ekspozycji oraz publikacji, w ramach których obiekt był prezentowany, mogą być celowo nieujawnione.

8. Stan obiektu

Opisy katalogowe nie prezentują pełnego stanu zachowania obiektów. Brak takiej informacji nie jest równoznaczny z tym, że obiekt jest wolny od wad i uszkodzeń. Wskazane jest zatem, aby zainteresowani zakupem konkretnego obiektu dokonali jego dokładnych oględzin na wystawie przedaukcyjnej oraz przeprowadzili konsultacje z profesjonalnym konserwatorem, którego na wyraźną prośbę możemy rekomendować. Na specjalne życzenie klienta możemy dostarczyć szczegółowy raport stanu zachowania obiektu. Przygotowując taki raport, nasi pracownicy oceniają stan obiektu, biorąc pod uwagę

jego szacunkową wartość oraz charakter aukcji, w ramach której jest on wystawiony na sprzedaż. Mimo że oceny przedmiotów pod tym względem prowadzone są rzetelnie, należy pamiętać, że nasi pracownicy nie są zawodowymi konserwatorami. Jeśli obiekt sprzedawany jest w ramie, nie ponosimy odpowiedzialności za jej stan. W przypadku obiektów nieoprawionych chętnie polecimy profesjonalną pracownię oprav.

9. Wystawa obiektów aukcyjnych

Wystawy przedaukcyjne są bezpłatnie dostępne dla oglądających. W trakcie ich trwania zachęcamy do kontaktu z naszymi ekspertami, którzy chętnie odpowiedzą na wszystkie pytania i przekażą szczegółowe informacje o poszczególnych obiektach.

10. Legenda

Poniższa legenda wyjaśnia symbole, które mogą Państwo znaleźć w niniejszym katalogu:

□ - obiekty bez ceny gwarancyjnej

▲ - obiekty, do których doliczamy opłatę wynikającą z tzw. *droit de suite*, tj. prawa twórcy i jego spadkobierców do otrzymywania wynagrodzenia z tytułu dokonanych zawodowo odsprzedaży oryginalnych egzemplarzy dzieł. Powyższa opłata jest obliczana według poniższych stawek:

- 1) 5% kwoty wylicytowanej, jeżeli ta część jest zawarta w przedziale do równowartości 50 000 euro (np. dla kwoty wylicytowanej 2 000 euro, opłata 100 euro) oraz
- 2) 3% kwoty wylicytowanej, jeżeli ta część jest zawarta w przedziale od równowartości 50 000,01 euro do równowartości 200 000 euro (np. dla kwoty wylicytowanej 80 000 euro, opłata 3 400 euro) oraz
- 3) 1% kwoty wylicytowanej, jeżeli ta część jest zawarta w przedziale od równowartości 200 000,01 euro do równowartości 350 000 euro (np. dla kwoty wylicytowanej 300 tys. euro, opłata 8 000 euro) oraz
- 4) 0,5% kwoty wylicytowanej, jeżeli ta część jest zawarta w przedziale od równowartości 350 000,01 euro do równowartości 500 000 euro (np. dla kwoty wylicytowanej 400 tys. euro, opłata 8 750 euro) oraz
- 5) 0,25% kwoty wylicytowanej, jeżeli ta część jest zawarta w przedziale przekraczającym równowartość 500 000 euro - jednak w kwocie nie wyższej niż równowartość 12 500 euro.

W Polsce *droit de suite* reguluje art. 19-195 ustawy o prawach autorskich i pokrewnych z dnia 4 lutego 1994 r. z późniejszymi zmianami, zgodnie z obowiązującą w Unii Europejskiej dyrektywą 2001/84/WE Parlamentu Europejskiego i Rady z dnia 27 września 2001 r. w sprawie prawa autora do wynagrodzenia z tytułu odsprzedaży oryginalnego egzemplarza dzieła sztuki. Opłata obliczana będzie z użyciem kursu dziennego NBP z dnia poprzedzającego aukcję. Opłata obliczana będzie, gdy równowartość kwoty wylicytowanej przekroczy 100 EUR.

● - obiekty sprowadzane z państw spoza Unii Europejskiej, do których ceny doliczamy podatek graniczny w wysokości 8% kwoty wylicytowanej

○ - przedmioty wytworzone w całości lub zawierające elementy wytworzone z roślin lub zwierząt określanych jako chronione lub zagrożone

◊ - obiekty z pozwoleniem na wywóz

11. Prenumerata katalogów

W sprawie prenumeraty katalogów prosimy o kontakt pod numerem telefonu: 22 584 95 32 lub drogą mailową na adres: prenumerata@desa.pl. Katalogi dostępne są również na naszej stronie internetowej www.desa.pl. Zachęcamy do pobierania darmowych katalogów w formacie PDF.

II. AUKCJA

Udział w licytacji można wziąć osobiście, po uprzednim złożeniu zlecenia licytacji telefonicznej lub zlecenia licytacji z limitem.

1. Przebieg aukcji

Aukcję prowadzi aukcjoner, który wyczytuje obiekty i kolejne postąpienia, wskazuje licytujących, ogłasza zakończenie licytacji oraz wskazuje zwycięzcę. Zakończenie licytacji obiektu następuje w momencie udzielenia młotkiem przez aukcjoner'a. Jest to równoznaczne z zawarciem umowy sprzedaży między domem aukcyjnym a licytującym, który zaoferował najwyższą kwotę. W razie zaistnienia sporu w trakcie licytacji aukcjoner rozstrzyga spór albo ponownie przeprowadza licytację danego obiektu. Zastrzegamy sobie prawo do utrwalania przebiegu aukcji za pomocą urządzeń rejestrujących obraz i dźwięk. Zastrzegamy sobie prawo do licytowania jedynie wcześniej zgłoszonych przez uczestników aukcji obiektów. W takiej sytuacji numery obiektów są przed aukcją zgłaszane obsłudze domu aukcyjnego. Aukcjoner ma prawo do dowolnego rozdzielania lub łączenia obiektów oraz do ich wycofania

z licytacji bez podania przyczyn. Opisy zawarte w katalogu aukcji mogą być uzupełnione lub zmienione przez aukcjonerę lub osobę przez niego wskazaną przed rozpoczęciem licytacji. Aukcja jest prowadzona w języku polskim, jednak na specjalne życzenie uczestnika aukcji niektóre spośród licytacji mogą być równolegle prowadzone w językach angielskim i niemieckim. Prośby takie powinny być składane najpóźniej godzinę przed aukcją wraz z informacją, których obiektów dotyczą. Licytacja odbywa się w tempie 60–100 obiektów na godzinę.

2. Licytacja osobista

W celu licytacji osobistej należy wypełnić formularz udziału w aukcji i odebrać tabliczkę z numerem. Nowi klienci powinni zarejestrować się przynajmniej 24 godziny przed rozpoczęciem aukcji, by dać nam czas na przetworzenie danych. W celu ich weryfikacji możemy poprosić o dokument potwierdzający tożsamość osoby rejestrowanej (dowód osobisty, paszport, prawo jazdy). Dane osobowe klientów są informacjami poufnymi i pozostają do wyłącznej wiadomości DESA, Unicum i spółek powiązanych, które mogą przetwarzać dane osobowe uczestników aukcji w zakresie niezbędnym do realizacji zleceń licytacyjnych. Klientom, którzy posiadają nieregulowane należności z tytułu zakupów na wcześniejszych aukcjach, możemy odmówić udziału w kolejnej. Prosimy o pilnowanie listka aukcyjnego. W przypadku jego zgubienia prosimy o natychmiastowe poinformowanie o tym naszej obsługi. Po zakończeniu aukcji należy zwrócić tabliczkę z numerem w punkcie rejestracji, a w przypadku zakupu należy odebrać potwierdzenie zawartych transakcji.

3. Licytacja telefoniczna

Jeżeli nie mogą Państwo uczestniczyć w aukcji osobiście, istnieje możliwość licytacji przez telefon za pośrednictwem jednego z naszych pracowników. Klienci zainteresowani taką usługą powinni przesłać wypełniony formularz zlecenia najpóźniej 24 godziny przed rozpoczęciem aukcji. Nie ponosimy odpowiedzialności za realizację zleceń dostarczonych później. Formularz zlecenia dostępny jest na ostatnich stronach katalogu, w siedzibie naszego domu aukcyjnego oraz na naszej stronie internetowej. Formularz należy przesyłać faksem, pocztą, mailem lub dostarczyć osobiście. Wraz z formularzem prosimy o przesłanie fotokopii dokumentu tożsamości w celu weryfikacji danych. Nasz pracownik połączy się z klientem przed rozpoczęciem licytacji wybranych obiektów. Nie ponosimy jednak odpowiedzialności za brak możliwości wzięcia udziału w licytacji telefonicznej w przypadku problemów z uzyskaniem połączenia z podanym przez klienta numerem telefonu. Dlatego rekomendujemy wskazanie maksymalnej kwoty (bez opłaty aukcyjnej), do której będziemy mogli licytować w Państwa imieniu. Zastrzegamy prawo do nagrywania i archiwizowania rozmów telefonicznych, o których mowa powyżej. Opisana usługa jest darmowa i poufna.

4. Licytacja w imieniu klienta

Drugą opcją dla klientów, którzy nie mogą osobiście uczestniczyć w aukcji, jest złożenie zlecenia licytacji z limitem. Klienci zainteresowani taką usługą również powinni przesłać wypełniony formularz najpóźniej 24 godziny przed rozpoczęciem aukcji. Obowiązuje ten sam formularz co w przypadku licytacji telefonicznej. Zawarte w formularzu kwoty nie powinny uwzględniać opłaty aukcyjnej i opłat dodatkowych, powinny być wyrażone w polskich złotych oraz zgodne z tabelą postępień przedstawioną w dalszej części przewodnika. Jeżeli podana kwota nie jest zgodna z kwotami w tabeli postępień zostanie ona obniżona. Nasi pracownicy dołożą wszelkich starań, aby klient zakupił wybrany obiekt w możliwie jak najniższej cenie, nie niższej jednak niż cena gwarancyjna. Jeśli limit jest niższy niż cena gwarancyjna wówczas dochodzi do transakcji warunkowej. W przypadku dwóch lub większej ilości zleceń z takim samym limitem decyduje kolejność zgłoszeń. Opisana usługa jest darmowa i poufna.

5. Tabela postępień

Licytacja rozpoczyna się od ceny wywoławczej. Aukcjoner kolejne postąpienia podaje według tabeli postępień. W zależności od przebiegu aukcji może on wedle własnego uznania zdecydować o innej wysokości postąpienia.

cena	postąpienie
0 – 2 000	100
2 000 – 3 000	200
3 000 – 5 000	200/500/800 (np. 3 200, 3 500, 3 800)
5 000 – 10 000	500
10 000 – 20 000	1 000
20 000 – 30 000	2 000
30 000 – 50 000	2000/5000/8000 (np. 32 000, 35 000, 38 000)
50 000 – 100 000	5 000
100 000 – 300 000	10 000
300 000 – 500 000	20 000
powyżej 500 000	wg uznania aukcjонера

III. PO AUKCJI

1. Płatność

Kupujący zobowiązany jest do zapłaty należności za wylicytowane obiekty w terminie 10 dni od dnia aukcji. Przekroczenie wyznaczonego terminu grozi naliczeniem odsetek ustawowych za okres opóźnienia w zapłacie. Akceptujemy płatność w gotówce, kartami płatniczymi (MasterCard, VISA) oraz przelewem bankowym na konto:

Bank Pekao S.A. 27 1240 6292 1111 0010 6772 6449, SWIFT PKOP PL PW

W tytule prosimy wpisać nazwę aukcji, datę aukcji oraz numer obiektu.

2. Płatność w walutach innych niż polski złoty

Wszystkie transakcje zawierane są w polskich złotych. Na specjalne życzenie po wcześniejszym uzgodnieniu dopuszczamy wpłaty w euro, dolarach amerykańskich lub funtach brytyjskich. Wartość transakcji opłacanej w innej walucie niż polski złoty będzie powiększona o opłatę manipulacyjną w wysokości 1%. Przeliczenia dokonujemy po dziennym kursie kupna waluty Banku Pekao S.A.

3. Odstąpienie od umowy

W razie opóźnienia nabywcy w zapłacie możemy odstąpić od umowy z nabywcą po bezskutecznym upływie terminu dodatkowego wyznaczonego na zapłatę.

4. Reklamacja

Wszelkie możliwe reklamacje rozpatrywane są zgodnie z przepisami prawa polskiego. Reklamacje z tytułu niezgodności towaru z umową można zgłosić w ciągu jednego roku od wydania obiektu. Wobec osób niebędących bezpośrednimi nabywcami na aukcji nie ponosimy odpowiedzialności za ukryte wady fizyczne oraz wady prawne zakupionych obiektów.

5. Odbiór zakupionego obiektu

Przy odbiorze zakupionych obiektów wymagamy okazania dokumentu potwierdzającego tożsamość. Obiekty mogą zostać wydane nabywcy lub osobie posiadającej pisemne upoważnienie. Może to nastąpić tylko w momencie pełnej płatności i uregulowania wszystkich zobowiązań wynikających z wcześniejszych zakupów. Zakupione obiekty na aukcji powinny być odebrane w ciągu 30 dni od aukcji. W przeciwnym razie mogą one zostać odesłane do magazynu zewnętrznego, a klient obciążony kosztami transportu oraz magazynowania. Wielkość opłat będzie uzależniona od operatora magazynu oraz rodzaju i wielkości obiektu. Tym samym ponosimy odpowiedzialność za utratę lub uszkodzenie obiektu jedynie przez okres 30 dni od aukcji.

6. Transport i przesyłka

Zapewniamy podstawowe opakowanie zakupionych obiektów umożliwiające odbiór osobisty. Na wyraźne życzenie klienta możemy pomóc w kontakcie z wyspecjalizowaną firmą zajmującą się pakowaniem i wysyłką dzieł sztuki.

7. Pozwolenie na eksport

Przed wzięciem udziału w aukcji potencjalnym licytującym radzimy, aby zorientowali się czy w razie potrzeby wywozu obiektu poza granice Polski nie są wymagane dodatkowe pozwolenia. Przypominamy, że reguluje to ustawa z dnia 23 lipca 2003 r. o ochronie zabytków i opiece nad zabytkami (Dz. U. nr 162 poz. 1568, z późn. zm.), zgodnie z którą wywóz określonych obiektów poza granice kraju wymaga zgody odpowiednich władz; w szczególności dotyczy to obrazów starszych niż 50 lat o wartości powyżej 40 000 złotych. Nabywca jest zobowiązany do przestrzegania przepisów w tym zakresie, a niemożliwość uzyskania odpowiednich dokumentów lub opóźnienie w ich uzyskaniu nie uzasadniają odstąpienia od sprzedaży ani opóźnienia w uiszczeniu pełnej ceny nabycia za obiekt. Na wyraźne życzenie klienta możemy pomóc w kontakcie z wyspecjalizowaną firmą zajmującą się sprawami formalnymi związanymi z eksportem dzieł sztuki.

8. Zagrożone gatunki

Przedmioty zrobione z materiału roślinnego lub zwierzęcego albo zawierające je, m.in. koralowiec, skóra krokodyla, kość słoniowa, kość wieloryba, róg nosorożca, skorupa żółwia, niezależnie od wieku, procentu zawartości, mogą wymagać dodatkowych pozwoleń lub certyfikatów przed wywozem. Prosimy pamiętać, że uzyskanie dokumentów umożliwiających eksport nie jest równoznaczne z możliwością importu do innego państwa. Nabywca jest zobowiązany do przestrzegania przepisów w tym zakresie, a niemożliwość uzyskania odpowiednich dokumentów lub opóźnienie w ich uzyskaniu nie uzasadniają odstąpienia od sprzedaży ani opóźnienia w uiszczeniu pełnej ceny nabycia za obiekt. Obiekty tego typu zostały oznaczone dla Państwa wygody symbolem „O” opisanym w legendzie. Nie ponosimy jednak odpowiedzialności za błędy lub uchybienia w oznaczeniu przedmiotów zawierających elementy wytworzone z chronionych lub regulowanych prawem gatunków roślin i zwierząt.

WARUNKI SPRZEDAŻY AUKCYJNEJ i WARUNKI POTWIERDZENIA AUTENTYCZNOŚCI przedstawione poniżej określają prawa i obowiązki licytujących i kupujących z jednej strony oraz Domu Aukcyjnego DESA Unicum i komitentów z drugiej. Wszyscy potencjalni kupujący na aukcji powinni dokładnie przeczytać WARUNKI SPRZEDAŻY AUKCYJNEJ i WARUNKI POTWIERDZENIA AUTENTYCZNOŚCI, zanim przystąpią do licytacji.

WARUNKI SPRZEDAŻY AUKCYJNEJ

1. WPROWADZENIE

Każdy obiekt zaprezentowany w katalogu aukcyjnym przeznaczony jest do sprzedaży na warunkach określonych:

a) w WARUNKACH SPRZEDAŻY AUKCYJNEJ i WARUNKACH POTWIERDZENIA AUTENTYCZNOŚCI,

b) w innych informacjach podanych w pozostałych częściach katalogu aukcyjnego, szczególnie w PRZEWODNIKU DLA KLIENTA,

c) w dodatkach do katalogu aukcyjnego lub innych materiałach udostępnionych przez DESA Unicum na sali aukcyjnej. W każdym przypadku zmiana warunków może nastąpić poprzez stosowny aneks bądź ogłoszenie podane do wiadomości przez aukcjoner przed rozpoczęciem aukcji.

Poprzez licytację na aukcji, niezależnie czy osobistą, czy za pośrednictwem przedstawiciela, czy też na podstawie złożonego zlecenia licytacji telefonicznej lub z limitem, licytujący i kupujący wyrażają zgodę na brzmienie niniejszych WARUNKÓW SPRZEDAŻY AUKCYJNEJ ze zmianami i uzupełnieniami oraz WARUNKÓW POTWIERDZENIA AUTENTYCZNOŚCI.

2. DESA UNICUM JAKO POŚREDNIK HANDLOWY

DESA Unicum występuje jako zastępca pośredni działający w imieniu własnym, lecz na rachunek komitenta uprawnionego do rozporządzenia obiektem, chyba że inaczej zastrzeżono w katalogu, jego zmianach lub w ogłoszeniach podanych do wiadomości przed aukcją.

3. LICYTOWANIE NA AUKCJI

1) DESA Unicum może według swojego uznania odmówić dopuszczenia niektórych osób do udziału w aukcji lub sprzedaży poaukcyjnej. Wszyscy licytujący muszą zarejestrować się przed aukcją, dostarczyć wymagane informacje przewidziane w formularzu rejestracji, okazać dokument potwierdzający tożsamość oraz odebrać tabliczkę z numerem licytacyjnym.

2) Dla wygody licytujących, którzy nie mogą uczestniczyć w aukcji osobiście, DESA Unicum może zrealizować pisemne zlecenie licytacji. W takim przypadku nieobecni licytujący powinni wypełnić formularz „zlecenie licytacji”, który można znaleźć w katalogu, na stronie internetowej DESA Unicum lub otrzymać w siedzibie DESA Unicum. Kwoty wskazane przez licytującego w zleceniu licytacji nie powinny zawierać opłaty aukcyjnej i opłat dodatkowych, powinny być wyrażone w polskich złotych oraz zgodnie z tabelą postąpień. Jeżeli podana kwota nie jest zgodna z kwotami w tabeli postąpień, zostanie ona obniżona. Aukcjoner nie akceptuje zlecenia licytacji, w którym nie ma wskazanej maksymalnej kwoty, do której DESA Unicum może zrealizować zlecenie. DESA Unicum dołoży starań, aby klient zakupił wybrany obiekt w możliwie jak najniższej cenie, nie niższej jednak niż cena gwarancyjna. Jeśli limit podany przez licytującego jest niższy niż cena gwarancyjna, a stanowi jednocześnie najwyższą ofertę, wówczas dochodzi do transakcji warunkowej. W przypadku dwóch lub większej ilości zleceń z takim samym limitem decyduje kolejność zgłoszeń. Wszystkie zlecenia licytacji wraz z fotokopią dokumentu tożsamości umożliwiającym weryfikację danych osobowych powinny być przesłane (pocztą, faxem bądź e-mailem) albo dostarczone osobiście do siedziby DESA Unicum przynajmniej 24 godziny przed rozpoczęciem aukcji. Dostarczone później zlecenia mogą nie być zrealizowane.

3) Od osób zainteresowanych licytacją przez telefon wymaga się zgłoszenia chęci licytacji telefonicznej poprzez wypełnienie formularza „zlecenie licytacji”, dostępnego w katalogu, na stronie internetowej DESA Unicum lub w siedzibie DESA Unicum. Wszystkie zlecenia licytacji powinny być przesłane (pocztą, faxem, mailem) lub dostarczone osobiście do siedziby DESA Unicum przynajmniej 24 godziny przed rozpoczęciem aukcji. Wymaga się również przesłania fotokopii dokumentu tożsamości w celu weryfikacji danych osobowych. Dostarczone później zlecenia mogą nie być zrealizowane. Licytacja telefoniczna może być nagrywana, złożenie zlecenia jest równoznaczne z wyrażeniem zgody na nagrywanie rozmowy telefonicznej. Na wypadek trudności z połączeniem telefonicznym licytujący może określić na zleceniu limit, do którego pracownik domu aukcyjnego będzie licytować pomimo braku połączenia. Jeśli żaden limit nie jest określony na zleceniu, pracownik domu aukcyjnego uznaje w takim wypadku, że klient oferuje przynajmniej cenę wywoławczą.

4) Podczas licytacji, zarówno osobistej, telefonicznej, jak i za pośrednictwem pracownika DESA Unicum, licytujący bierze osobistą odpowiedzialność za zapłatę za wycytowane obiekty, co opisane jest dokładniej w paragrafie 3 punkcie 5 poniżej, chyba że przed rozpoczęciem aukcji zostało wyraźnie uzgodnione na piśmie z DESA Unicum, że oferent jest pełnomocnikiem zidentyfikowanej osoby trzeciej akceptowalnej przez DESA Unicum.

5) Usługa licytacji na podstawie zlecenia licytacji nie podlega żadnej opłacie. DESA Unicum zobowiązuje się dochować należytej staranności w realizacji zleceń, jednak nie ponosi odpowiedzialności za niezrealizowanie takich ofert, chyba że wina za brak realizacji zlecenia leży wyłącznie po stronie DESA Unicum.

4. PRZEBIEG AUKCJI

1) O ile nie zastrzeżono inaczej poprzez symbol, każdy obiekt oferowany jest z zastrzeżeniem ceny gwarancyjnej, która jest poufną minimalną ceną sprzedaży uzgodnioną między DESA Unicum i komitentem. Cena gwarancyjna nie może przekroczyć dolnej granicy estymacji.

2) Aukcjoner może w każdym momencie aukcji wycofać którykolwiek obiekt, ponownie zaoferować przedmiot do sprzedaży (również bezpośrednio po uderzeniu młotkiem) w razie zaistnienia błędu bądź sporu co do wyniku licytacji. W powyższym przypadku aukcjoner może podjąć wszelkie działania, które uzna za stosowne i racjonalne. Jeżeli jakkolwiek spór co do wyniku licytacji powstanie po aukcji, wynik sprzedaży w ramach aukcji uznaje się za ostateczny.

3) Aukcjoner rozpoczyna licytację i decyduje o wysokości kolejnych postąpień. W celu osiągnięcia ceny gwarancyjnej obiektu aukcjoner i pracownicy DESA Unicum mogą składać w toku licytacji oferty w imieniu komitenta bez wskazania, że czyni to w imieniu komitenta, bądź to przez składanie następujących po sobie ofert licytacyjnych, bądź też oferty w odpowiedzi na oferty składane przez innych oferentów. Jeżeli nie ma żadnych ofert na dany obiekt, aukcjoner może oznaczyć przedmiot za niesprzedany.

4) Ceny na aukcji podawane są w polskich złotych i w tej walucie powinna być dokonana płatność. W odpowiedzi na potrzeby klientów zagranicznych estymacje w katalogu aukcyjnym mogą być podawane także w euro, funtach brytyjskich i dolarach amerykańskich, odzwierciedlając w przybliżeniu cenę przy obecnym kursie waluty. Stosownie do tego estymacje podawane w euro, funtach brytyjskich i dolarach amerykańskich mają charakter wyłącznie orientacyjny.

5) Licytujący, który zaoferował najwyższą kwotę zaakceptowaną przez aukcjoner, jest zwycięzcą licytacji. Uderzenie młotkiem przez aukcjoner oznacza akceptację najwyższej oferty i zawarcie umowy sprzedaży między DESA Unicum a kupującym. Ryzyko i odpowiedzialność za obiekt przechodzą na własność kupującego opisane zostały w paragrafie 6 poniżej.

6) Każda poaukcyjna sprzedaż obiektów oferowanych na aukcji podlega również WARUNKOM SPRZEDAŻY AUKCYJNEJ oraz WARUNKOM POTWIERDZENIA AUTENTYCZNOŚCI.

5. CENA NABYCIA I OPŁATA AUKCYJNA

1) Do kwoty wycytowanej doliczana jest opłata aukcyjna oraz opłaty dodatkowe wynikające z oznaczeń katalogowych obiektu. Opłata aukcyjna stanowi część końcowej ceny obiektu i wynosi 18%. Opłata aukcyjna obowiązuje również w sprzedaży poaukcyjnej.

2) Do kwoty wycytowanej mogą zostać doliczone inne podatki i opłaty, jeśli w katalogu zaznaczone to zostało odpowiednimi oznaczeniami (patrz: paragraf 1 punkt 10 "Przewodnika dla klienta": "Legenda").

3) Jeśli nie uzgodniono inaczej, kupujący jest zobowiązany uiścić należność w terminie 10 dni od daty aukcji, niezależnie od uzyskania pozwolenia na eksport czy innych pozwoleń. Opłaty mają być uiszczone w polskich złotych gotówką, kartą lub przelewem bankowym:

a) DESA Unicum akceptuje płatność kartami płatniczymi MasterCard, VISA

b) DESA Unicum akceptuje płatność przelewem bankowym na konto

Bank Pekao S.A. 27 1240 6292 1111 0010 6772 6449, SWIFT PKOP PL PW

W tytule przelewu proszę podać nazwę aukcji, datę aukcji oraz numer obiektu.

4) Własność zakupionego obiektu nie przechodzi na kupującego, dopóki DESA Unicum nie otrzyma pełnej ceny nabycia za obiekt, w tym opłaty aukcyjnej. DESA Unicum nie jest zobowiązana do przekazania obiektu kupującemu do chwili przeniesienia własności obiektu na kupującego. Wcześniejsze przekazanie obiektu kupującemu nie jest równoznaczne z przeniesieniem prawa własności obiektu na kupującego ani zwolnieniem z obowiązku zapłaty przez niego ceny nabycia.

6. ODBIÓR ZAKUPU

1) Odbiór wycytowanych obiektów jest możliwy po dokonaniu wpłaty pełnej ceny nabycia oraz uregulowaniu innych płatności wobec DESA Unicum i spółek powiązanych. Jak tylko nabywca spełni wszystkie wymagania, powinien skontaktować się ze swoim doradcą klienta DESA Unicum lub z działem sprzedaży pod numerem tel. 22 584 95 32, aby umówić się na odbiór obiektu.

2) Kupujący powinien odebrać zakupiony obiekt w terminie 30 dni od daty aukcji. Po tym terminie DESA Unicum przesyła wszystkie wycytowane obiekty do magazynu zewnętrznego, a kupujący obciążony zostanie kosztami transportu oraz magazynowania. Wielkość opłat będzie uzależniona od operatora magazynu oraz rodzaju i wielkości obiektu. Zaakceptowanie niniejszego regulaminu równoznaczne jest z zaakceptowaniem regulaminu spółki magazynowej. Po upływie 30 dni od daty aukcji na kupującego przechodzi ryzyko utraty i uszkodzenia nieodebranego obiektu, a także ciężary związane z takim obiektem, w tym koszty jego ubezpieczenia. DESA Unicum odpowiada względem kupującego za szkody z tytułu straty lub uszkodzenia obiektu, jednak jedynie do wysokości ceny nabycia obiektu.

- 3) Dla wygody kupującego DESA Unicum nieodpłatnie zapewnia podstawowe opakowanie obiektu umożliwiające jego odbiór osobisty. Na wyraźne życzenie kupującego DESA Unicum może pomóc w kontakcie z wyspecjalizowaną firmą zajmującą się pakowaniem i wysyłką dzieł sztuki. Każde takie zlecenie odbywa się na odpowiedzialność klienta, DESA Unicum nie bierze odpowiedzialności za nieprawidłowe wykonanie usług przez przewoźników bądź inne osoby trzecie. Jeżeli klient sam wybierze firmę transportową, jej przedstawiciel powinien skontaktować się z DESA Unicum telefonicznie przynajmniej 24 godziny przed planowanym odbiorem obiektu pod numerem telefonu: 22 584 95 32.
- 4) DESA Unicum będzie wymagała okazania dowodu osobistego przed przekazaniem obiektu nabywcy bądź jego przedstawicielowi, który dodatkowo powinien posiadać pisemne upoważnienie od nabywcy.

7. BRAK PŁATNOŚCI

Bez uszczerbku dla innych praw sprzedający, w przypadku gdy nabywca nie uiszcza pełnej ceny nabycia za obiekt w terminie 10 dni od daty aukcji, DESA Unicum może zastosować jeden lub kilka z poniższych środków prawnych:

- przechować obiekt w siedzibie DESA Unicum lub w innym miejscu na ryzyko i koszt klienta;
- odstąpić od sprzedaży obiektu, zatrzymując dotychczasowe opłaty na poczet pokrycia szkód;
- odrzuć zlecenie nabywcy w przyszłości lub zrealizować takie zlecenie pod warunkiem uiszczenia kaucji;
- naliczać odsetki ustawowe w wysokości 12% w skali roku od dnia wymagalności płatności do dnia zapłaty pełnej ceny nabycia;
- odsprzedać obiekt na aukcji lub prywatnie z estymacjami i ceną minimalną ustaloną przez DESA Unicum. Jeśli obiekt na drugiej aukcji sprzedaje się za kwotę niższą niż cena nabycia, na której kupujący wylicytował obiekt, nabywca pozostający w zwole będzie zobowiązany do pokrycia różnicy wraz z kosztami przeprowadzenia dodatkowej aukcji;
- wszczęć postępowanie sądowe przeciwko kupującemu w celu odzyskania zaległości;
- potrącić należności nabywcy względem DESA Unicum z wierzycielności wobec tego nabywcy wynikających z innych transakcji;
- podjąć wszelkie inne działania odpowiednie do zaistniałych okoliczności.

8. DANE OSOBOWE KLIENTA

W związku ze świadczonymi usługami oraz wymogami prawnymi związanymi z przeprowadzeniem aukcji DESA Unicum może wymagać od klientów podania danych osobowych lub w niektórych przypadkach (np. w celu sprawdzenia wypłacalności, poświadczenia tożsamości klienta lub w celu uniknięcia fałszerstwa) pozyskać dane o kliencie od osób trzecich. DESA Unicum może również wykorzystywać dane osobowe dostarczone przez klienta w celach marketingowych, dostarczając materiały o produktach, usługach bądź wydarzeniach organizowanych przez DESA Unicum oraz spółki powiązane. Zgadzając się na WARUNKI SPRZEDAŻY AUKCYJNEJ i podając dane osobowe, klienci zgadzają się, że DESA Unicum i spółki powiązane mogą wykorzystywać te dane do ww. celów. Jeśli klient chciałby uzyskać więcej informacji o polityce prywatności, skorygować swoje dane lub zrezygnować z dalszej korespondencji marketingowej, prosimy o kontakt pod numerem 22 584 95 32.

9. OGRANICZENIE ODPOWIEDZIALNOŚCI

- DESA Unicum wyłącza wszelkie gwarancje inne niż WARUNKI POTWIERDZENIA AUTENTYCZNOŚCI w najszerszym zakresie dopuszczonym prawem.
- Z zastrzeżeniem punktu 5 w paragrafie 9 całkowita odpowiedzialność DESA Unicum będzie ograniczona wyłącznie do ceny nabycia zapłaconej przez kupującego.
- DESA Unicum nie jest odpowiedzialna za pomyłki słowne czy na piśmie w informacjach podanych

WARUNKI POTWIERDZENIA AUTENTYCZNOŚCI

Przez autentyczność obiektu rozumiemy właściwe podanie autorstwa obiektu i prawidłowe jego datowanie. DESA Unicum udziela gwarancji autentyczności obiektów zaprezentowanych w tym katalogu na okres 5 lat od daty sprzedaży przez DESA Unicum z poniższymi zastrzeżeniami:

- Desa UNICUM udziela gwarancji autentyczności obiektu jedynie bezpośredniemu nabywcy obiektu (konsumentowi). Powyższa gwarancja nie obejmuje:
 - kolejnych właścicieli obiektu, włączając w to osoby, które nabyły od bezpośredniego nabywcy obiekt odpłatnie, w drodze darowizny lub dziedziczenia;
 - obektu, co do którego trwa spór o autorstwo;
 - obektu, którego autorstwo jest jedynie domniemane, co w katalogu i na certyfikacie oznaczone jest następującymi zapisami: brak dat życia po imieniu i nazwisku artysty, nazwisko artysty poprzedzone jedynie inicjałem imienia, znak zapytania w nawiasie lub bez nawiasu („?” lub „(?)”) po nazwisku artysty, przed lub po imieniu i nazwisku artysty określenia: „przypisywany/e/a”, „Attributed” lub skrót „Attrib.”;
 - obektu powstałego w bliżej lub szerzej rozumianym kręgu oddziaływania stylu danego artysty, co w katalogu i na certyfikacie oznaczone jest użyciem przed lub po imieniu i nazwisku artysty jednego

klientom oraz nie ponosi odpowiedzialności wobec żadnego licytującego za błędy w trakcie prowadzonej aukcji lub popełnione w innym zakresie związanym ze sprzedażą obiektu.

- Z zastrzeżeniem punktu 5 w paragrafie 9 DESA Unicum nie bierze odpowiedzialności wobec kupującego za szkody przewyższające cenę nabycia, o której mowa w punkcie 1 paragrafie 9 powyżej, niezależnie czy taka szkoda jest charakteryzowana jako bezpośrednia, pośrednia, szczerólna, przypadkowa czy następca. DESA Unicum nie jest zobowiązana do zapłaty odsetek od ceny zakupu.
- Żaden przepis w niniejszych WARUNKACH SPRZEDAŻY AUKCYJNEJ nie wyklucza lub nie ogranicza odpowiedzialności DESA Unicum wobec kupującego, wynikającej z jakiegokolwiek oszustwa bądź świadomego wprowadzenia w błąd, lub z winy umyślnej.

10. PRAWA AUTORSKIE

- Sprzedający nie przekazują wraz z obiektem prawa autorskiego ani prawa do reprodukcji obiektu.
- Prawa autorskie do wszystkich zdjęć, ilustracji i tekstów związanych z obiektem, sporządzonych przez lub dla DESA Unicum, włączając zawartość tego katalogu, stanowią własność DESA Unicum. Nie mogą być one wykorzystane przez kupującego ani inne osoby bez uprzedniej zgody pisemnej DESA Unicum.

11. POSTANOWIENIA OGÓLNE

- Niniejsze WARUNKI SPRZEDAŻY AUKCYJNEJ wraz późniejszymi zmianami i uzupełnieniami, o których mowa w paragrafie 1 powyżej, oraz WARUNKI POTWIERDZENIA AUTENTYCZNOŚCI wyczerpują całość praw i obowiązków pomiędzy stronami w odniesieniu do sprzedaży obiektu.
- Wszelkie zawiadomienia powinny być kierowane na piśmie na adres DESA Unicum. Powiadomienia kierowane do klientów będą przesyłane na adres podany w ostatnim piśmie do DESA Unicum.
- Jeśli jakiegokolwiek z postanowień WARUNKÓW SPRZEDAŻY AUKCYJNEJ okazałoby się nieważne, bezskuteczne lub niemożliwe do zastosowania, pozostałe postanowienia będą nadal obowiązywać. Brak działania lub opóźnienie w wykonywaniu praw wynikających z WARUNKÓW SPRZEDAŻY AUKCYJNEJ nie oznacza zrzeczenia się praw lub zwolnienia z obowiązków ani nie uchyla obowiązywalności całości bądź części z postanowień WARUNKÓW SPRZEDAŻY AUKCYJNEJ.

12. PRAWO OBOWIĄZUJĄCE

Prawa i obowiązki stron wynikające z niniejszych WARUNKÓW SPRZEDAŻY AUKCYJNEJ oraz WARUNKÓW POTWIERDZENIA AUTENTYCZNOŚCI, przebieg aukcji i jakiegokolwiek sprawy związane z powyższymi postanowieniami podlegają prawu polskiemu. DESA Unicum w szczególności zwraca uwagę na przepisy:

- ustawy z dnia 23 lipca 2003 r. o ochronie zabytków i opiece nad zabytkami (Dz. U. Nr 162, poz. 1568, z późn. zm.) – wywóz określonych obiektów poza granice kraju wymaga zgody odpowiednich władz,
- ustawy z dnia 21 listopada 1996 r. o muzeach (Dz. U. z 1997 r. Nr 5, poz. 24, z późn. zm.) – muzea rejestrowane mają prawo pierwokupu zabytków bezpośrednio na aukcji za kwotę wylicytowaną powiększoną o opłatę aukcyjną,
- ustawy z dnia 16 listopada 2000 r. o przeciwdziałaniu wprowadzaniu do obrotu finansowego wartości majątkowych pochodzących z nielegalnych lub nieujawnionych źródeł oraz o przeciwdziałaniu finansowaniu terroryzmu (Dz. U. z 2000r. Nr 116, poz. 1216 z późn. zm.) – Dom Aukcyjny jest zobowiązany do zbierania danych osobowych nabywców dokonujących transakcji w kwocie powyżej 15 000 euro.

z następujących określeń: „krag”, „szkola” bądź „nasladowca”;

- obektu, którego określenie autorstwa było zgodne z ogólnie przyjętą opinią specjalistów, uczonych i innych ekspertów;
- obektu, w przypadku którego podana w katalogu roczna data powstania różni się od faktycznej o mniej niż 15 lat;
- obektu, w przypadku którego w datowaniu pojawiło się prawidłowe określenie stulecia, natomiast nieprawidłowe określenie części tego stulecia (połowy lub ćwierci);
- obektów z XX w., XIX w. i starszych, w przypadku których faktycznie stwierdzone datowanie różni się w stosunku do podanego w katalogu „na korzyść” obektu, tj. obekt okazał się starszy, niż było to podane w opisie;
- obektu, którego opis i datowanie zostały uznane za niedokładne przy użyciu metod naukowych lub testów, które nie były ogólnie przyjęte w czasie wydawania tego katalogu bądź w tamtym czasie były uznawane za nadmierne kosztowne lub niewykonalne, albo według wszelkiego prawdopodobieństwa mogłyby spowodować uszkodzenia lub utratę wartości obiektu.

ZLECENIE LICYTACJI

Sztuka Dawna Prace na papierze • 505APP048 • 16 listopada 2017 r.

Zlecenie licytacji z limitem lub licytacja telefoniczna to proste sposoby wzięcia udziału w aukcji, które nie skutkują żadnymi dodatkowymi kosztami dla Nabywcy.

Zlecenie licytacji z limitem Zlecenie telefoniczne

Zlecenie musi być dostarczone (osobiście, pocztą, faksem lub e-mailem) do siedziby Domu Aukcyjnego nie później niż 24 godziny przed rozpoczęciem licytacji, w przypadku późniejszego dostarczenia nie gwarantujemy realizacji zlecenia, jednak dołożymy wszelkich starań, aby było to możliwe.

Prosimy czytelnie wypełnić formularz, by uniknąć ewentualnych pomyłek.

Imię i nazwisko _____

Dowód osobisty (seria i numer) _____

NIP (dla firm) _____

Adres: ulica _____

nr domu _____

nr mieszkania _____

Miasto _____

Kod pocztowy _____

Adres e-mail _____

Telefon / faks _____

Przed przyjęciem zlecenia licytacji pracownik Domu Aukcyjnego ma prawo prosić o podanie pełnych danych osobowych oraz o okazanie lub skopiowanie dokumentu potwierdzającego tożsamość osoby rejestrowanej (dowód osobisty, paszport, prawo jazdy; w przypadku zleceń przesyłanych e-mailem, pocztą lub faksem konieczne jest dołączenie kserokopii lub skanu takiego dokumentu). Dane są udostępniane dobrowolnie, jednak ich podanie jest warunkiem koniecznym do wzięcia udziału w licytacji.

Nr kat.	Autor; tytuł	Maksymalna oferowana kwota (bez opłaty aukcyjnej) lub licytacja telefoniczna

Należność za zakupiony obiekt

Wpłace na konto bankowe Banku Pekao S.A. 27 1240 6292 1111 0010 6772 6449

Wpłace w kasie firmy (pn.-pt. w godz. 11-19)

Proszę o wystawienie faktury VAT bez podpisu odbiorcy

Skąd dowiedzieli się Państwo o DESA Unicum?

z prasy z mailingu z reklamy internetowej z reklamy zewnętrznej z radia

od rodziny/znajomych z imiennego zaproszenia inną drogą _____

Desa Unicum Sp. z o.o., ul. Marszałkowska 34-50, 00-554 Warszawa, tel. 22 584 95 25, fax 22 584 95 26,
e-mail: biuro@desa.pl, www.desa.pl NIP: 5272644731 REGON: 142733824 Spółka zarejestrowana w Sądzie Rejonowym dla m.st. Warszawy XII Wydział Gospodarczy KRS0000372817.

tel. 22 584 95 32, fax 22 584 95 26
e-mail: zlecenia@desa.pl



Zlecenie licytacji z limitem

Podanie przez Klienta limitu licytacji jest informacją ściśle poufną. Dom Aukcyjny będzie reprezentował w licytacji Nabywcę do podanej kwoty, gwarantując jednocześnie nabycie obiektu za najniższą możliwą kwotę. Dom Aukcyjny nie przyjmuje zleceń bez górnego limitu. W przypadku zaistnienia kilku zleceń w tej samej wysokości Dom Aukcyjny będzie reprezentował Klienta, którego zlecenie zostało złożone najwcześniej.

Zgadzam się na jedno postąpienie w górę w przypadku wystąpienia innego zlecenia o tej samej wysokości:

Tak Nie

Zlecenie telefoniczne

W przypadku zlecenia licytacji telefonicznej prosimy o podanie numeru telefonu aktualnego w czasie aukcji. Pracownicy Domu Aukcyjnego połączą się z Państwem chwilę przed rozpoczęciem licytacji wybranych obiektów. Przebieg rozmowy – licytacji telefonicznej może być rejestrowany przez Desa Unicum. Dom Aukcyjny nie ponosi odpowiedzialności za brak możliwości wzięcia udziału w wyniku problemów z uzyskaniem połączenia z podanym numerem.

W przypadku problemów z uzyskaniem połączenia zgadzam się na licytację w moim imieniu za kwotę równą cenie wywoławczej:

Tak Nie

Numer telefonu do licytacji

Ja niżej podpisany/-a oświadczam, że:

- 1) zapoznałem/-am się i akceptuję WARUNKI SPRZEDAŻY AUKCYJNEJ I WARUNKI AUTENTYCZNOŚCI Domu Aukcyjnego DESA Unicum opublikowane w katalogu aukcyjnym,
- 2) zobowiązuję się do zrealizowania zawartych transakcji zgodnie z niniejszymi WARUNKAMI, w tym do zapłacenia wylicytowanej kwoty powiększonej o opłatę aukcyjną oraz innych opłat, zgodnie z oznaczeniami w katalogu, w szczególności w przypadkach przewidzianych przepisami ustawy o prawie autorskim i prawach pokrewnych, wynagrodzenia z tytułu odsprzedaży oryginalnych egzemplarzy utworu (tzw. droite-de-suite) w terminie 10 dni od daty aukcji,
- 3) wszelkie dane zawarte w niniejszym formularzu są prawdziwe i zgodne z moją najlepszą wiedzą. W przypadku zatajenia lub podania nieprawdziwych danych DESA Unicum nie ponosi odpowiedzialności,
- 4) wyrażam zgodę na przetwarzanie moich danych osobowych w celach koniecznych do realizacji niniejszego zlecenia, zgodnie z ustawą z 29.08.1997 r. o ochronie danych osobowych, przez DESA Unicum oraz podmioty powiązane z DESA Unicum w rozumieniu Kodeksu spółek handlowych,
- 5) wyrażam zgodę nie wyrażam zgody na przetwarzanie moich danych osobowych w celach marketingowych oraz na przesyłanie katalogów wydawanych przez DESA Unicum, a także przesyłanie drogą elektroniczną informacji handlowych, zgodnie z ustawą z 29.08.1997 r. o ochronie danych osobowych, przez DESA Unicum oraz podmioty powiązane z DESA Unicum w rozumieniu Kodeksu spółek handlowych,
- 6) zostałem poinformowany/-a, że administratorem moich danych osobowych jest DESA Unicum oraz że przysługuje mi prawo wglądu do treści moich danych oraz prawo do ich poprawienia,
- 7) zostałem poinformowany, że dane osobowe podane w niniejszym formularzu nie będą nikomu udostępniane, z wyjątkiem wypadków obowiązkowego udzielania informacji określonych w przepisach ustaw.

_____ Data i podpis klienta składającego zlecenie

POLIN

MUZEUM HISTORII
ŻYDÓW POLSKICH



The European Museum of the Year 2016
European Museum Academy Prize
Europa Nostra Award

www.polin.pl

Odwiędź Muzeum POLIN, któрым zachwycił się świat

VISIT POLIN MUSEUM, WHICH HAS TAKEN
THE WORLD BY STORM

Muzeum Historii Żydów Polskich POLIN

POLIN Museum of the History
of Polish Jews

Ul. Anielewicz 6, Warszawa

Patroni medialni

Wirtualna Polska sens wyborcza wojestgrane24 TOKiE naszemasto.ams

Newsweek LAVIE TYGODNIK PONIEDZIAŁO VIVA!

insider empik onet



Pankiewicz

CENA 29 zł (z 5% VAT)

DESA.PL

UL. MARSZAŁKOWSKA 34-50

00-554 WARSZAWA

TEL.: 22 584 95 25

EMAIL: BIURO@DESA.PL