

DESA
UNICUM



DESIGN.
KULTOWE PROJEKTY XX W.
AUKCJA 22 CZERWCA 2026 WARSZAWA

DESIGN.

KULTOWE PROJEKTY XX W.

AUKCJA: 22 CZERWCA 2026, GODZ. 19.00

WYSTAWA OBIEKTÓW

11 - 22 czerwca

poniedziałek - piątek, 11:00 - 19:00

sobota, 11:00 - 16:00

MIEJSCE AUKCJI I WYSTAWY

Dom Aukcyjny DESA Unicum
ul. Piękna 1a, Warszawa

KOORDYNATORZY

Weronika Roś

tel. +48 608 566 282

w.ros@desa.pl

ZLECENIA LICYTACJI

zlecenia@desa.pl, Tel. 22 163 67 00



1

MARIA CHOMENTOWSKA

1924-2013

Komplet trzech krzeseł, typ 200-102, lata 50.- 60. XX w.

drewno, 76 x 41 x 42 cm
oznaczenie

Zestaw trzech krzeseł w typie 200-102, zaprojektowanych w 1959 roku przez Marię Chomentowską (1924-2013) w Elbląskich Zakładach Przemysłu Drzewnego. Charakteryzują się lekką, nowoczesną formą o wygiętym oparciu. Zaliczają się do kultowych projektów okresu PRL. Elbląskie Zakłady Przemysłu Drzewnego, Polska

estymacja:

1 400 - 2 000 PLN

350 - 500 EUR

STAN ZACHOWANIA:

po renowacji

WYSTAWIANY:

Wystawa "Polski modernizm. Walka o piękno", Milan Design Week 2026 (20-26 kwietnia), Torre Velasca [analogiczny obiekt]





2

IZABELLA SZERSKA-STERNIŃSKA

1929-2003

Komoda z zestawu "Jajo", lata 70. XX w.

drewno, 73 x 73 x 45 cm

Komoda z zestawu "Jajo", wykonana w Spółdzielni Artystów Plastyków "ŁAD" w latach 70. XX wieku. Zaprojektowana przez Izabellę Szerską-Sternińską (1929-2003). Charakteryzuje się prostą konstrukcją z szufladami.

Spółdzielnia Artystów Plastyków ŁAD, Polska

estymacja:

2 200 - 3 000 PLN

550 - 750 EUR

STAN ZACHOWANIA:

po renowacji





3

Zydel, 2 poł. XX w.

drewno, 87 x 36 x 39 cm
naklejka wytwórni

Zydel wyprodukowany w Regionalnej Spółdzielni Pracy Przemysłu Ludowego i Artystycznego w Kartuzach w drugiej połowie XX wieku. Charakteryzuje się wysokim, wąskim oparciem i lekką konstrukcją.
Regionalna Spółdzielnia Pracy Przemysłu Ludowego i Artystycznego, Kartuzy, Polska

estymacja:
800 - 1 200 PLN
200 - 300 EUR

STAN ZACHOWANIA:
niestabilna konstrukcja, klejona, impregnowana





4 α

JORGE ZALSZUPIN

1922-2020

Para foteli "Dinamarquesa", 2 poł. XX w.

mosiądz, palisander, tkanina, 70 x 59 x 65 cm
na spodzie naklejka producenta przy podstawie
L'Atelier San Paulo, Brazylia

estymacja:

32 000 - 40 000 PLN

7 650 - 9 550 EUR

STAN ZACHOWANIA:

zabrudzenia na tapicerce, jeden z foteli po profesjonalnej renowacji podłokietnika







5

JORGE ZALSZUPIN

1922-2020

Para stolików "Petalas", 2 poł. XX w.

fornir palisandrowy, 54 x 45 x 45 cm
na spodzie naklejka producenta
L'Atelier San Paulo, Brazylia

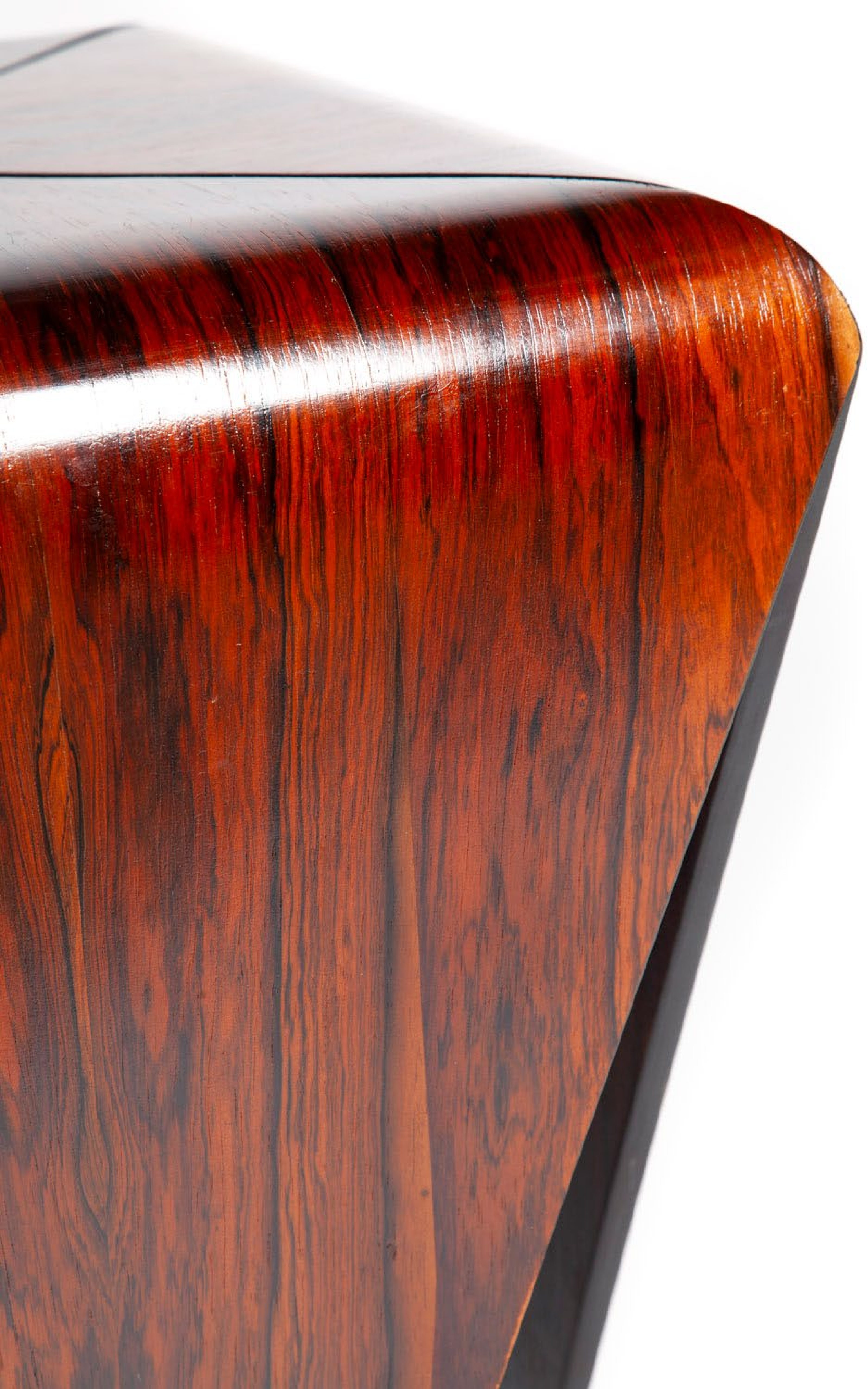
estymacja:

32 000 - 40 000 PLN

7 650 - 9 550 EUR

STAN ZACHOWANIA:

delikatne zarysowania forniru, delikatne ślady po folii bąbelkowej





6 α
ANDRZEJ RAJCH
1948-2009

"Gracje A 32", lata 80. XX w.

włna, len, 112 x 172 cm
sygnowany p.d.: 'A. Rajch'

estymacja:
12 000 - 18 000 PLN
2 900 - 4 300 EUR

POCHODZENIE:
kolekcja instytucjonalna, Polska







7

PIERRE PAULIN

1927-2009

Fotel "Ribbon", lata 60.-70. XX w.

tkanina, tworzywo sztuczne, 70 x 100 x 70 cm
Artifort, Holandia

estymacja:

26 000 - 30 000 PLN

6 200 - 7 150 EUR

STAN ZACHOWANIA:

delikatne ślady użytkowania, odpryski przy podstawie





8

Lampka, 2 poł. XX w.

metal, szkło, tworzywo sztuczne, 41,5 x 30 x 11,5 cm
Włochy,

estymacja:
800 - 1 200 PLN
200 - 300 EUR

STAN ZACHOWANIA:
delikatne ślady użytkowania, ślady zgięć na kloszu





9

Lampka, XXI w.

tworzywo sztuczne, 39 x 25 x 21 cm
na spodzie oznaczenie marki

Slamp to włoska marka, założona w 1992 roku przez Roberto Ziliani. Firma powstała z pragnienia przełamania konwencji w oświetleniu i stworzenia odważnych, artystycznych form, stanowiących alternatywę dla ciężkich, tradycyjnych żyrandoli.

Slamp, Włochy

estymacja:
600 - 1 200 PLN
150 - 300 EUR

STAN ZACHOWANIA:
delikatne ślady użytkowania







10
RENÉ BOUCHARA

Komoda "Butterfly", XX/XXI w.

tworzywo sztuczne, 240 x 80 x 49 cm
Roche Bobois, Francja

estymacja:
5 500 - 12 000 PLN
1 350 - 2 900 EUR

STAN ZACHOWANIA:

liczne zarysowania, brak wewnętrznych pólek, wycięta dziura na plecach mebla







11
CARLO RAMPAZZI
1949

Komoda "Haute Couture Eclectic Collection", lata 80. XX w.

złocenie/drewno, tkanina, tworzywo sztuczne, 93 x 14900 x 54 cm
oznaczenie producenta
Colombostile, Włochy

estymacja:
6 500 - 20 000 PLN
1 550 - 4 800 EUR

STAN ZACHOWANIA:
liczne zarysowania, delikatne przetarcia





12

AFRA, TOBIA SCARPA

Sofa i fotel "Soriana", lata 70. XX w.

metal, tkanina, w skład zestawu wchodzi: sofa (60 x 150 x 80 cm), fotel (60 x 85 x 80 cm)
Cassina, Włochy

estymacja:

42 000 - 46 000 PLN

10 000 - 11 000 EUR

STAN ZACHOWANIA:

tapicerka po renowacji





13

MARIA WĘGRZYNIAK-SZCZEPKOWSKA

1954

"Papier", 2015

gobelin/tkanina, sznurek papierowy, 138 x 210 cm
na odwrocie: 'MARIA WĘGRZYNIAK-SZCZEPKOWSKA "PAPIER" 140x210 2015r.'

estymacja:

4 200 - 5 000 PLN

1 000 - 1 200 EUR



NARODOWY BANK POLSKI
100 STO ZŁOTYCH
PROLETARIAT



14

Para lampek nocnych "Medusa", XXI w.

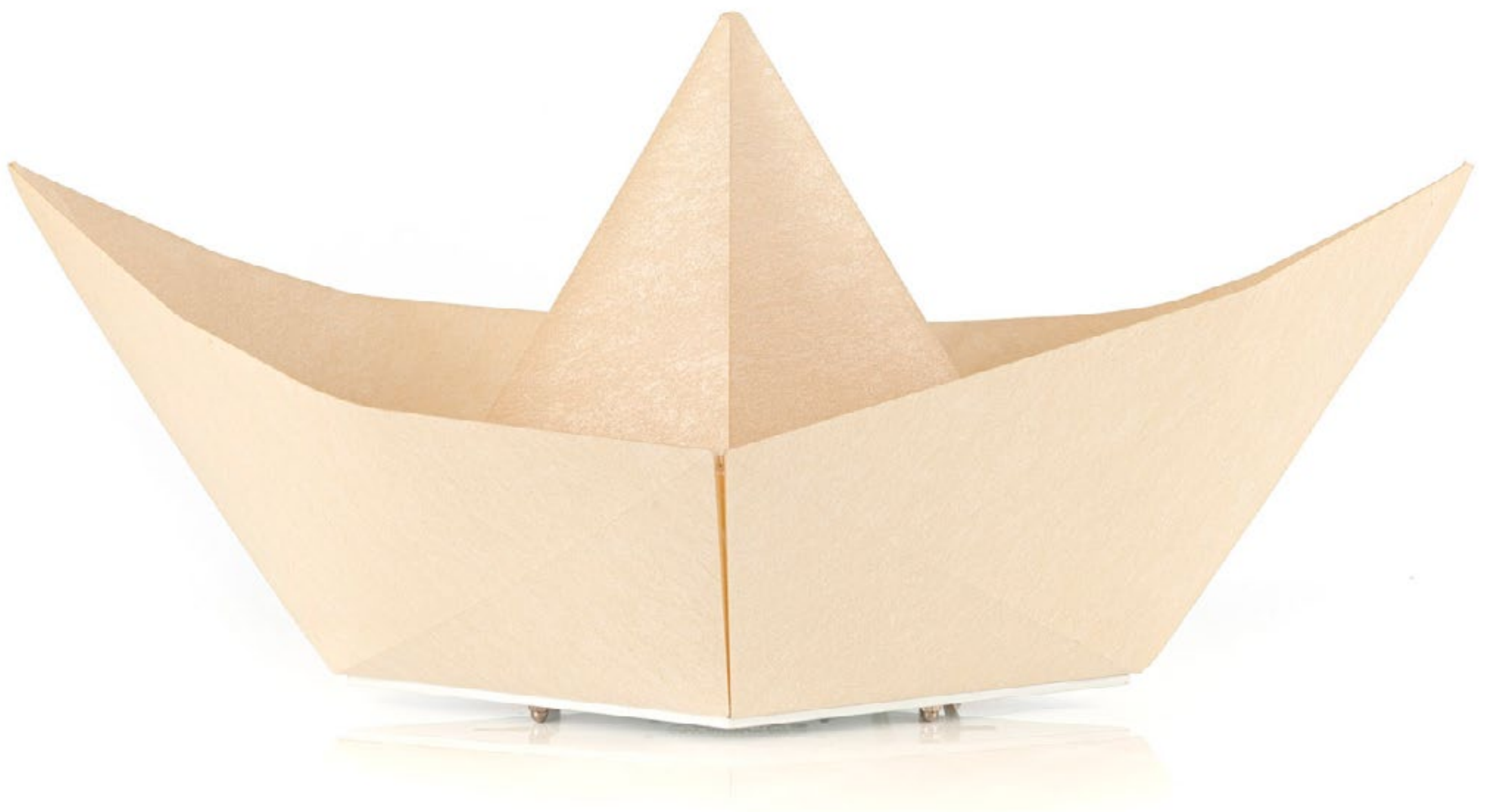
metal, tworzywo sztuczne, 32,5 x 18 x 18 cm (wymiary każdej pracy)
oznaczenie producenta

Lampa w stylu "Medusa" zaprojektowana przez Giugiaro dla Bilumen. Lampa stołowa lub nocna o nietypowym kształcie, przypominającym właśnie stylizowaną "Meduzę".

Konstrukcja z lekkiego technopolimeru. Innowacyjny materiał o właściwościach satynowanego szkła, ale niezwykle lekki.
Włochy,

estymacja:
1 400 - 2 000 PLN
350 - 500 EUR





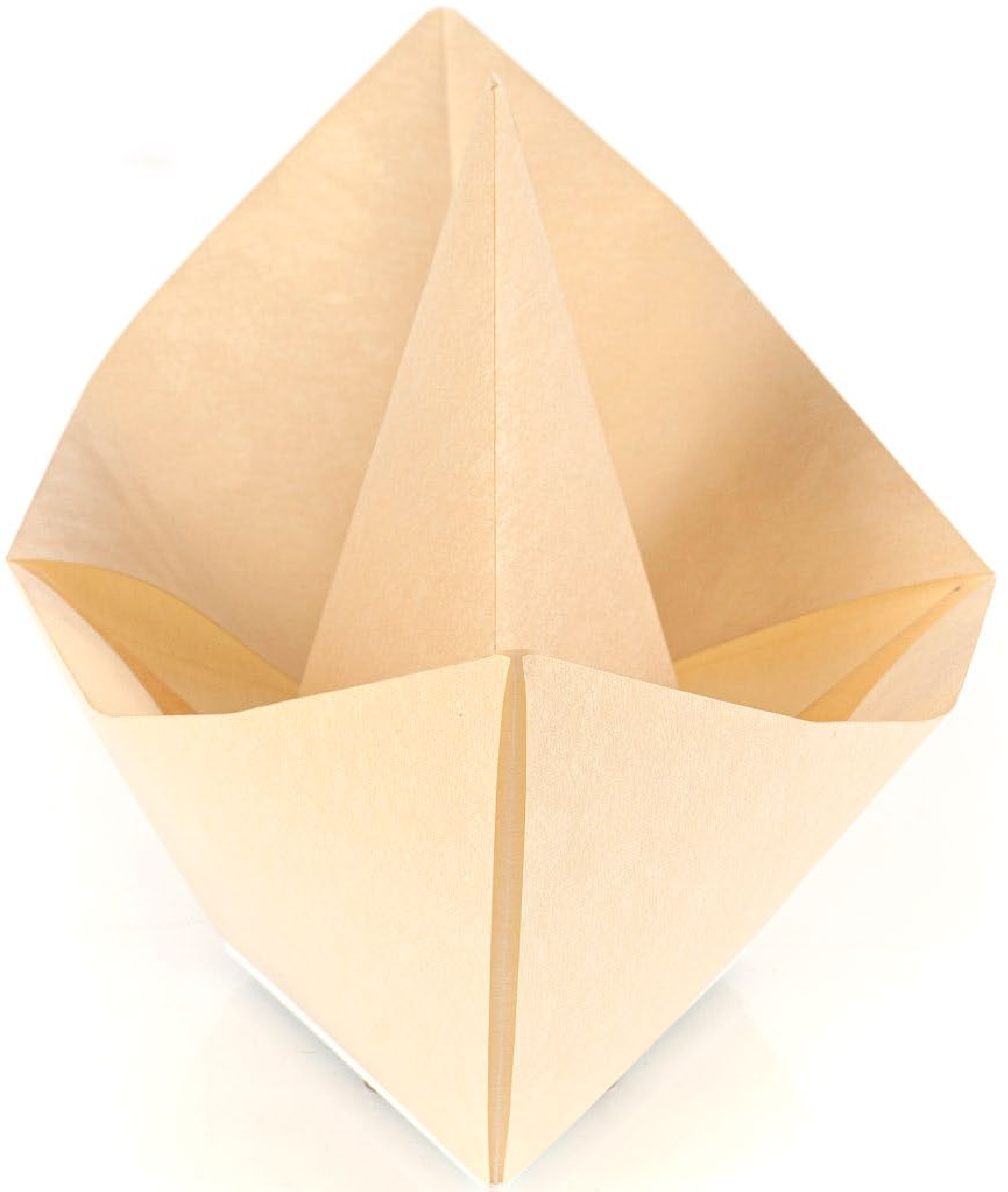
15

Lampka "Seily", XXI w.

papier, 21 x 41 x 23 cm
na spodzie oznaczenie wytwórni
Oświetlenie LED
Skitsch, Włochy

estymacja:
600 - 1 200 PLN
150 - 300 EUR

STAN ZACHOWANIA:
delikatnie ślady użytkowania





16

Lampa, lata 70.-80. XX w.

szkło sodowe, barwione w masie, 33 x 20 x 20 cm
na spodzie naklejka wytwórni

Lampa wyprodukowana przez Zakłady Sprzętu Oświetleniowego "Polam-Wieliczka" w latach 70. XX wieku. Charakterystyczny model został wykonany ze szkła sodowego barwionego w masie. Prezentowany egzemplarz występuje w intensywnym, żółtym kolorze. Kulista forma osadzona na wysokiej podstawie jest przykładem unikatowego wzornictwa w stylu Mid-Century Modern.

Model lampy "Szkło nr 1999"
Zakłady Sprzętu Oświetleniowego "POLAM - WIELICZKA", Wieliczka,

estymacja:
1 000 - 1 500 PLN
250 - 400 EUR

STAN ZACHOWANIA:
brak oprawy żarówki i przewodu



17

PAWEŁ GRUNERT

1965


Krzeseł "SIE57", 2013

stal kwasoodporna, guma, 84 x 48,5 x 47,5 cm
sygnowany pod siedziskiem metką artysty

estymacja:

6 500 - 8 000 PLN

1 550 - 1 950 EUR



Paweł Grunert (1965–2026) był polskim projektantem, rzeźbiarzem i twórcą mebli artystycznych, uznawanym za jednego z pionierów nurtu art furniture w Polsce. Ukończył Wydział Architektury Wnętrz Akademii Sztuk Pięknych w Warszawie, gdzie w 1990 roku obronił dyplom z wyróżnieniem.

Jego twórczość sytuowała się na styku designu, rzeźby i sztuki użytkowej. Tworzył unikatowe meble-objekty oraz instalacje przestrzenne, wykorzystując zarówno materiały naturalne, takie jak drewno, korzenie, słoma czy trzcina, jak i stal, szkło oraz tworzywa sztuczne. Szczególne miejsce w jego pracach zajmował motyw krzesła, traktowanego jako forma artystycznej ekspresji.

Prace Pawła Grunerta były prezentowane na licznych wystawach w Polsce i za granicą oraz znajdują się w kolekcjach prywatnych i muzealnych. Jego charakterystyczne, organiczne formy, balansujące między funkcją a rzeźbą, na trwałe wpisały się w historię współczesnego polskiego designu kolekcjonerskiego.



18

Biurko żaluzjowe, lata 50. XX w.

drewno, 90 x 60 x 84 cm

estymacja:

12 000 - 16 000 PLN

2 900 - 3 850 EUR

STAN ZACHOWANIA:

po kompleksowej renowacji

LITERATURA:

por. Joanna Hübner-Wojciechowska, Lata 60. XX w. Sztuka użytkowa.
Przewodnik dla kolekcjonerów, Warszawa 2014, s. 205 (il.)





19

GUNNI OMANN

Biurko dwustronne, lata 60.-70. XX w.

drewno, 72 x 155 x 79 cm

drewno tek

producent: Omann

Dania

estymacja:

7 500 - 12 000 PLN

1 800 - 2 900 EUR

STAN ZACHOWANIA:

delikatne przebarwienia i zarysowania na blacie,
brak kilku przegródek dzielących wnętrza szuflad





20
FRANTA ANÝŽ
1876-1934

Lampa sufitowa, lata 30. XX w.

metal mosiądzowany, 85 x 48 x 48 cm
Czechy

estymacja:
3 500 - 6 000 PLN
850 - 1 450 EUR

STAN ZACHOWANIA:
delikatne przetarcia i zarysowania powierzchni





21

MAREK BIMER

1962

"Flock ii.", XXI w.

żywica epoksydowa, kamień, 44 x 41 x 27 cm

estymacja:

14 000 - 18 000 PLN

3 350 - 4 300 EUR

WYSTAWIANY:

MAREK BIMER OŚWIECENIE / ENLIGHTENMENT (16.05.2026 - 29.05.2026)

Marek Bimer dyplom uzyskał w 1989 roku w pracowni prof. Haliny Chrostowskiej na Wydziale Grafiki Akademii Sztuk Pięknych w Warszawie. Artysta wszechstronny – rzeźbiarz, grafik, rysownik, designer, projektant wnętrz i form użytkowych. Ma na koncie udział w licznych wystawach i konkursach w Polsce oraz za granicą. Uznawany za jednego z najwybitniejszych współczesnych polskich rzeźbiarzy i projektantów. Dorastał na warszawskiej Starej Wsi, w legendarnej pracowni należącej niegdyś do Aliny Szapocznikow i Romana Cieślewicza, którą – jako bliscy przyjaciele artystycznej pary – przejęli jego rodzice: matka, rzeźbiarka Zofia Wolska, oraz ojczym, wybitny polski rzeźbiarz Tadeusz Łodziana.

Lampy Marka Bimera sytuują się na pograniczu rzeźby i designu kolekcjonerskiego, przekraczając tradycyjne rozumienie obiektu użytkowego. Artysta traktuje światło jako pełnoprawne medium rzeźbiarskie, zestawiając je z materiałami o wyraźnej fakturze i ciężarze, takimi jak żywica, metal czy drewno. W jego realizacjach istotną rolę odgrywa relacja między materialnością formy a efemerycznością światła. Twórczość Bimera opiera się na organicznych strukturach oraz analizie zjawisk percepcyjnych. Lampy nie pełnią wyłącznie funkcji oświetleniowej, lecz kształtują przestrzeń i atmosferę wnętrza, wpisując się w nurt współczesnych praktyk immersive art. Charakterystyczna jest również fascynacja procesem starzenia materiałów i ich zmiennością w czasie.



22

JORGE ZALSZUPIN

1922-2020

Stolik "Petalas", 2 poł. XX w.

fornirowanie/drewno, 30 x 125 x 125 cm
na spodzie oznaczenie wytwórni
L'Atelier San Paulo, Brazylia

estymacja:

50 000 - 70 000 PLN

11 950 - 16 700 EUR

STAN ZACHOWANIA:

liczne zarysowania i delikatne spękania forniru, odspojenie forniru przy podstawie,
po renowacji, ślady użytkowania







23

JORGE ZALSZUPIN

1922-2020

Para foteli "Ouro Preto", 2 poł. XX w.

drewno, fornir palisandrowy, 77 x 61 x 70 cm
na spodzie naklejka producenta
L'Atelier San Paulo, Brazylia

estymacja:

45 000 - 60 000 PLN

10 750 - 14 300 EUR

STAN ZACHOWANIA:

delikatne zarysowania, zabrudzenia tapicerki





24

Kilim "Wschód słońca", lata 90. XX w.

len, wełna, 200 x 100 cm

Spółdzielnia Pracy Rękodzieła Ludowego i Artystycznego "Cepelia"

estymacja:

1 200 - 2 200 PLN

300 - 550 EUR





25

Sofa, lata 70. XX w.

metal, tkanina, 72 x 200 x 80 cm
Martela, Finlandia

estymacja:

8 500 - 12 000 PLN

2 050 - 2 900 EUR

STAN ZACHOWANIA:

tkanina wymieniona na nową, ślady użytkowania





26

GIUSEPPE VIGANÒ

Szezlång, model "Donovan", XXI w.

metal, tkanina, 80 x 68 x 170 cm
Cattelan Italia, Włochy

estymacja:

9 500 - 15 000 PLN

2 300 - 3 600 EUR

STAN ZACHOWANIA:

ślady użytkowania, tkanina wymieniona na nową





27

Stolik kawowy, 2 poł. XX w.

metal, szkło, 40 x 120 x 65 cm

estymacja:

3 800 - 5 000 PLN

950 - 1 200 EUR

STAN ZACHOWANIA:

blat wtórny, ślady użytkowania, przebarwienia na metalowej nodze





28

Lampa, lata 60.-70. XX w.

natrysk/porcelana, 27 x 16,5 x 16,5 cm
na spodzie oznaczenie wytwóńi, stempel '126-74'

Lampa wyprodukowana przez Zakład Porcelany Stołowej "Ćmielów" w latach 60.-70. XX wieku. Charakteryzuje się mocnym zaokrągleniem brzuśca i szyjki. Forma oparta na falujących liniach urozmaicona została pomarańczową malaturą natryskową z dwoma czarnymi, poziomymi pasami. Dzięki technice natrysku pasy tworzą efekt gradientu i dodają dekoracyjnego charakteru. Zakłady Porcelany Stołowej "Ćmielów" w Ćmielowie, Polska

estymacja:
600 - 1 000 PLN
150 - 250 EUR

STAN ZACHOWANIA:

brak abażuru, naprawiany ubytek przy podstawie, delikatne ubytki malatury, ślady rdzy i zarysowania od spodu





29

DOROTHE BECKER

1938-2023

Organizer "Uten", lata 60.-70. XX w.

tworzywo sztuczne, 86 x 67 x 9 cm

estymacja:

3 800 - 5 000 PLN

950 - 1 200 EUR

STAN ZACHOWANIA:

ślady użytkowania, przetarcia, delikatne ślady korozji na metalowych częściach





30

TERESA KRUSZEWSKA

1927-2014

Fotel, lata 50.- 60. XX w.

igelit, metal, 70 x 68 x 64 cm
proj. z 1958 r.
Spółdzielnia "Kolor", Polska, Piaseczno

estymacja:

4 200 - 6 000 PLN

1 000 - 1 450 EUR

STAN ZACHOWANIA:

ślady użytkowania

WYSTAWIANY:

Chcemy być nowocześni. Polski design 1955-1968,
Muzeum Narodowe w Warszawie, 2011 (inny egzemplarz)
Teresa Kruszevska. Architekt Wnętrz. Twórczość, Salon
Akademii, Akademia Sztuk Pięknych w Warszawie, 2012
(analogiczny egzemplarz)

Spaghetti dla każdego albo aneks do Nowoczesności,
Galeria Kordegarda, Warszawa 2016 (inny egzemplarz)

Galeria Wzornictwa Polskiego, Muzeum Narodowe
w Warszawie, ekspozycja stała (analogiczny egzemplarz)

LITERATURA:

por. Krystyna Łyczak-Surówka, Teresa Kruszevska. Meble dla dzieci [w:]
red. Czesława Frejlich, Rzeczy niepospolite. Polscy projektanci XX w., Kraków 2013, s. 275 (il.)
por. Chcemy być nowocześni. Polski design 1955-1968 z kolekcji Muzeum Narodowego
w Warszawie, red. Anna Demska, Anna Frąckiewicz, Anna Maga, Warszawa 2011, s. 65 (il.)
por. Henryka Noskiewicz-Gałązka, Teresa Kruszevska. Architekt Wnętrz.
Twórczość, Warszawa 2012, s. 28





31

Zestaw czterech składanych krzeseł "Donald", XXI w.

metal, skóra, 75 x 41 x 45 cm
oznaczenie producenta
Poltrona Frau, Włochy

estymacja:
4 200 - 6 000 PLN
1 000 - 1 450 EUR

STAN ZACHOWANIA:
ślady użytkowania, delikatne przebarwienia, zarysowania





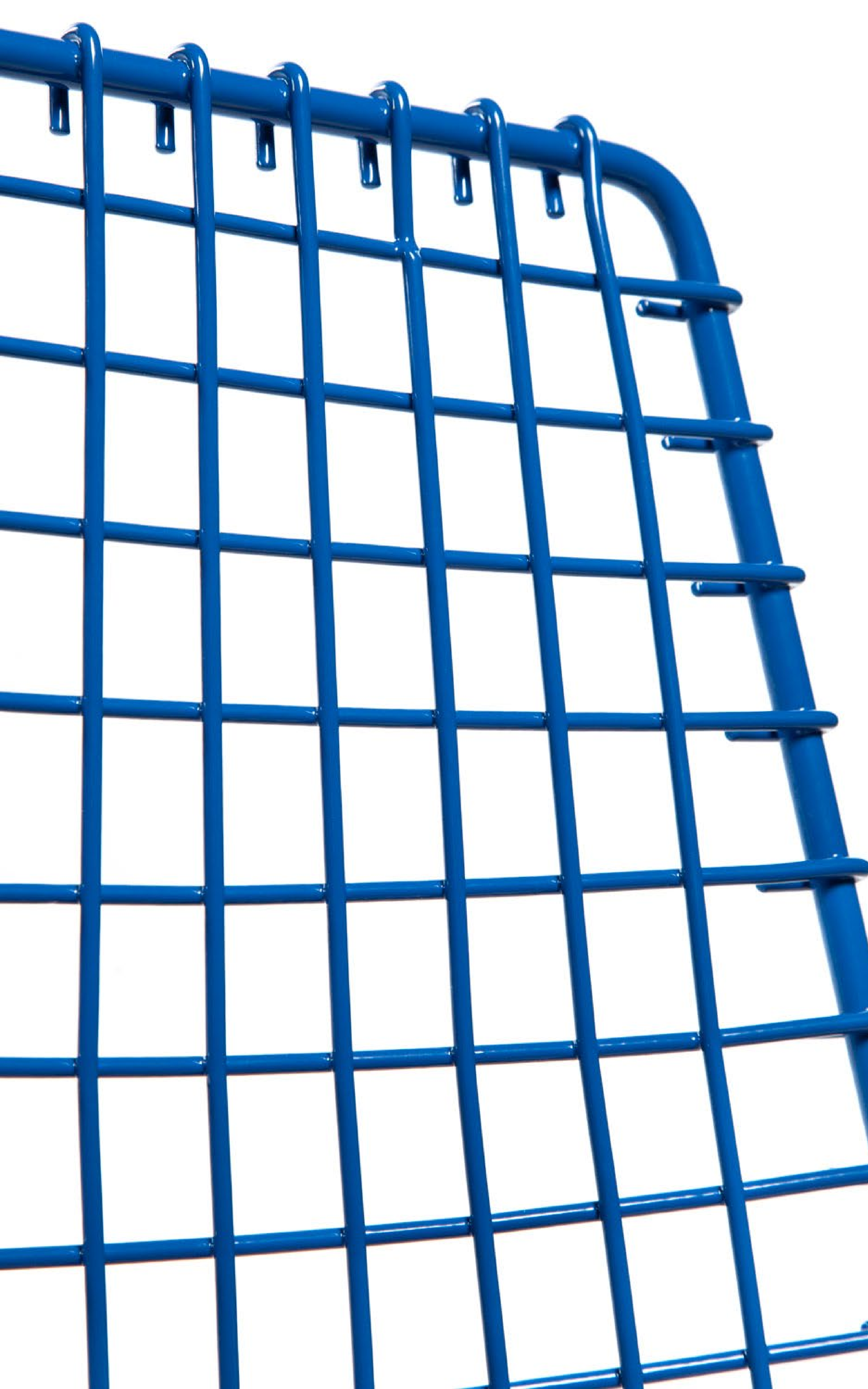
32 α
HENRYK SZTABA

Para krzeseł siatkowych, lata 70. XX w.

metal, 78 x 42 x 45 cm
projekt z 1968 roku dla Społem

estymacja:
3 000 - 4 000 PLN
750 - 1 000 EUR

STAN ZACHOWANIA:
po kompleksowej renowacji





33

HENRYK SZTABA

Para krzesel siatkowych, około 1968, około 1968

lakier/metal, 80 x 37 x 37 cm

estymacja:

3 000 - 5 000 PLN

750 - 1 200 EUR





34

Stół, lata 80.-90. XX w.

metal, szkło, 71 x 123 x 83 cm
oznaczenie producenta
Airon, Włochy

estymacja:

6 500 - 8 000 PLN

1 550 - 1 950 EUR

STAN ZACHOWANIA:
blat wymieniony na nowy





35

ARNE EMIL JACOBSEN

1902-1971

Stół, lata 80. XX w.

metal, sklejka, 70 x 107 x 107 cm
oznaczenie producenta
Fritz Hansen, Dania

estymacja:

4 000 - 8 000 PLN

1 000 - 1 950 EUR

STAN ZACHOWANIA:
delikatne ślady użytkowania





36

BARBARA LEVITTOUX-ŚWIDERSKA
1933-2019

"Stado", 2 poł. XX w.

kilim/wełna, len, 65 x 137 cm
Spółdzielnia Koronka Bobowa, Polska

estymacja:

3 200 - 5 000 PLN

800 - 1 200 EUR





37

Para krzeseł, lata 80. XX w.

metal, tworzywo sztuczne, 79 x 56,5 x 45 cm
Włochy

estymacja:
2 600 - 3 200 PLN
650 - 800 EUR

STAN ZACHOWANIA:
ślady użytkowania, delikatne przetarcia i zarysowania





38

WŁADYSŁAW KSIĘŻYC

Para krzesel, lata 60.-70. XX w.

drewno, tkanina, 77 x 51,5 x 43 cm
Spółdzielnia Artystów Plastyków ŁAD, Polska

estymacja:

4 200 - 5 000 PLN

1 000 - 1 200 EUR

WYSTAWIANY:

90-lecie Spółdzielni ŁAD, Warszawa, 2016 (analogiczny egzemplarz)





39

Fotel, 2 poł. XX w.

metal, tkanina, 73 x 66 cm

estymacja:

1 400 - 2 000 PLN

350 - 500 EUR

STAN ZACHOWANIA:

tapicerka do renowacji (rozdarcie tkaniny), ślady użytkowania





40

Lampa, lata 70.-80. XX w.

plastik, 76 x 37 x 37 cm

Żyrandol wyprodukowany w Zakładzie Sprzętu Oświetleniowego 'Polam' w Pile, należącego do Zjednoczenia Sprzętu Oświetleniowego i Elektromechanicznego 'Polam', istniejącego w latach 1972-1989.

Żyrandol wykonany z tworzywa sztucznego w pomarańczowo-białym kolorze.

'Polam'- Piła Zakłady Sprzętu Oświetleniowego w Pile,

estymacja:

500 - 800 PLN

150 - 200 EUR

STAN ZACHOWANIA:

pęknięcie, zabrudzenia, rysy





41

Lampa gabinetowa, lata 70.-80. XX w.

metal, tworzywo sztuczne, 45 x 32,5 x 32,5 cm

Lampa gabinetowa wyprodukowana w latach 70.-80. XX wieku w Wytwórni Sprzętu Oświetleniowego i Elektromechanicznego "Polam". Model charakteryzuje się prostą, geometryczną formą oraz kontrastową białą-czarną kolorystyką. Minimalistyczny design łączy funkcjonalność z oszczędną estetyką. Zjednoczenie Sprzętu Oświetleniowego i Elektromechanicznego "Polam",

estymacja:

500 - 800 PLN

150 - 200 EUR

STAN ZACHOWANIA:

zabrudzenia metalowych elementów, ślady korozji,
elementy z tworzywa sztucznego zżółknięte, zadrapania



42

Lampka, lata 60.-70. XX w.

szkło, metal, drewno, 22 x 14 x 18 cm
Włochy

estymacja:
500 - 800 PLN
150 - 200 EUR

STAN ZACHOWANIA:
ślady użytkowania





43

Zestaw czterech krzeseł, model "Catifa", XXI w.

metal, skóra, 68 x 55 x 47 cm
oznaczenie producenta
Projekt: Lievore Altherr Molina
Arper, Włochy

estymacja:
3 800 - 6 000 PLN
950 - 1 450 EUR

STAN ZACHOWANIA:
ślady użytkowania





44
ENZO MARI
1932

Zestaw trzech krzeseł, lata 80. XX w.

drewno, sklejka, 96,5 x 44 x 50 cm
Driade, Włochy

estymacja:
5 500 - 7 000 PLN
1 350 - 1 700 EUR

STAN ZACHOWANIA:
ślady użytkowania, przetarcia i delikatne przebarwienia





45
VITTORIO ROSSI

Para krzesel, lata 60.-70. XX w.

drewno, tkanina, 80 x 50,5 x 49 cm
Włochy

estymacja:
2 800 - 4 000 PLN
700 - 1 000 EUR

STAN ZACHOWANIA:
ślady użytkowania





46

ANTONIN ŠUMAN

1924-1998

Para krzesel, lata 60. XX w.

drewno, tkanina, 80 x 45 x 40 cm

Para krzesel zaprojektowanych przez czechosłowackiego artystę, Antonína Šumana (1924-1998) w latach 60. XX wieku. Meble charakteryzują się ażurowym oparciem, które podkreśla ich nowoczesny charakter.

estymacja:

1 200 - 2 000 PLN

300 - 500 EUR

STAN ZACHOWANIA:

pęknięcia i zarysowania forniru, tapicerka do renowacji





47

Para szafek nocnych, 2 poł. XX w.

drewno, mosiądz, 71 x 54 x 40 cm
oświetlenie wewnątrz - lampki Guzzini, Włochy
Włochy,

estymacja:

4 500 - 6 000 PLN

1 100 - 1 450 EUR

STAN ZACHOWANIA:

elektryka wymieniona, brak jednej z końcówek włącznika lampek, delikatne ślady użytkowania





48

AFRA, TOBIA SCARPA

Stolik kawowy, lata 70. XX w.

drewno, szkło, 36 x 103 x 53 cm
Włochy,

estymacja:

4 200 - 6 000 PLN

1 000 - 1 450 EUR

STAN ZACHOWANIA:

ślady użytkowania, liczne odpryski na szklanym blacie





49

GIORGIO CATTELAN

Para krzesel "Alice", lata 80. XX w.

tkanina, metal, 103 x 52 x 47 cm
Cattelan Italia, Włochy

estymacja:
2 200 - 3 000 PLN
550 - 750 EUR

STAN ZACHOWANIA:
nowa tkanina, zarysowania na częściach metalowych





50

RENE HERBST

1891-1982

Para krzesel, 2 poł. XX w.

metal, 81 x 41 x 46 cm
projekt z 1929
Francja,

estymacja:

2 600 - 4 000 PLN

650 - 1 000 EUR

STAN ZACHOWANIA:

ślady użytkowania, ślady korozji na częściach metalowych,
poluzowany naciąg elastycznych sznurków siedziska i oparcia

LITERATURA:

René Herbst: Pioneer of Modernism, Delaporte, s. 94, 120 René Herbst, Goguel, s. 121, 303





51

GASTONE RINALDI

1920-2006

Para składanych krzesel, model "Dafne", lata 80. XX w.

metal, sklejka, 80 x 36 x 48 cm
oznaczenie producenta
Thema, Włochy

estymacja:
1 600 - 2 200 PLN
400 - 550 EUR

STAN ZACHOWANIA:
ślady użytkowania





52

MICHEL DUCAROY

1925-2009

Szezlong "Togo", lata 70. XX w.

skóra, 70 x 120 x 155 cm
oznaczenie wytwórni
Ligne Roset, Francja

estymacja:

16 000 - 20 000 PLN

3 850 - 4 800 EUR

STAN ZACHOWANIA:

tkanina wymieniona na nową





53

Fotel z podnóżkiem, 2 poł. XX w.

tworzywo sztuczne, tkanina, w skład zestawu wchodzi: fotel (84 x 70 x 78 cm), podnóżek (48 x 50 x 40 cm)
plexi

estymacja:

4 200 - 6 000 PLN

1 000 - 1 450 EUR

STAN ZACHOWANIA:

delikatne ślady użytkowania, tkanina obiciowa po wymianie







54

CHARLES I RAY EAMES

Fotel i podnózek, 2 poł. XX w.

metal, sklejka, skóra, w skład zestawu wchodzi: fotel (80 x 80 x 85 cm), podnózek (44 x 54 x 65 cm)
oznaczenie na spodzie podnóżka
Vitra, Szwajcaria

estymacja:

30 000 - 35 000 PLN

7 150 - 8 350 EUR

STAN ZACHOWANIA:

ślady użytkowania, otarcia na drewnie i tapicerce







55

Zestaw trzy fotele i podnózek, 2 poł. XX w.

skóra, w skład zestawu wchodzi: trzy fotele (70 x 85 x 90 cm), podnózek (30 x 65 x 65 cm)
de Sede, Szwajcaria

estymacja:

26 000 - 30 000 PLN

6 200 - 7 150 EUR

STAN ZACHOWANIA:

tapicerka po renowacji





56

JOHANNES ANDERSEN

1903-1991

Stolik, 2 poł. XX w.

drewno, 50 x 172 x 67 cm

estymacja:

16 000 - 20 000 PLN

3 850 - 4 800 EUR







57

GAETANO PESCE

1939-2024

Fotel "Il Piede" UP7, XXI w.

tworzywo sztuczne, 81 x 60 x 155 cm
na spodzie oznaczenie producenta
Polyethylene/Styrofoam
projekt z roku 1969
B&B Italia, Włochy

estymacja:

10 000 - 15 000 PLN

2 400 - 3 600 EUR

STAN ZACHOWANIA:

ślady użytkowania, zabrudzenia, odkształcenia i wgłębienia na spodzie





58
OSKAR ZIĘTA
1975

Lustro "Rondo", 2023,

FiDU/stal, 120 x 120 cm
Kolekcja dedykowana dla DESA Unicum - wykończenie - MAGENTA

estymacja:
20 000 - 24 000 PLN
4 800 - 5 750 EUR





59

Biurko, 2 poł. XX w.

drewno, metal, tkanina, 70 x 140 x 70 cm

estymacja:

3 200 - 4 000 PLN

800 - 1 000 EUR

STAN ZACHOWANIA:

fornir blatu wymieniony na nowy, zarysowani, obicia,
przetarcia części metalowych, przetarcia tkaniny

WYSTAWIANY:

Wystawa "Polski modernizm. Walka o piękno",
Milan Design Week 2026 (20-26 kwietnia), Torre Velasca





60
TORD BJÖRKLUND
1939-2018

Szezlony "Skye", lata 80. XX w.

metal, skóra, 98,5 x 68,5 x 165 cm
na spodzie metka wytwórni
IKEA, Szwecja

estymacja:
7 000 - 10 000 PLN
1 700 - 2 400 EUR

STAN ZACHOWANIA:
zarysowania drewnianych elementów, przebarwienia
i zarysowania na skórzanej tapicerce punktowe plamy





61

OLGIERD SZLEKYS, PRZYPISYWANY (?)

1908-1980

Krzesło, lata 60. XX w.

drewno, 80 x 37 x 49 cm

Zakłady Przemysłu Meblarskiego im. Gwardii Ludowej w Radomsku,

estymacja:

2 600 - 3 000 PLN

650 - 750 EUR

LITERATURA:

por. Irena Huml, *Olgierd Szlekys i sztuka wnętrza*, Warszawa 1993





62

Krzesełko reżyserskie "Safari", XX/XXI w.

drewno, skóra, 87 x 50 x 46 cm
krzesło składane

estymacja:
1 000 - 1 500 PLN
250 - 400 EUR

STAN ZACHOWANIA:
ślady użytkowania, przetarcia i zarysowania





63

WŁADYSŁAW WOŁKOWSKI

1902-1986

Stół z "Kompletu Kwiatowego", lata 50. XX w.

drewno, szkło, 66,5 x 82 x 82 cm

estymacja:

15 000 - 20 000 PLN

3 600 - 4 800 EUR

STAN ZACHOWANIA:

ślady użytkowania





64

WŁADYSŁAW WOŁKOWSKI

1902-1986

Krzeseł z "Kompletu Kwiatowego", lata 50. XX w.

drewno, 80 x 41,5 x 48,5 cm

estymacja:

7 500 - 10 000 PLN

1 800 - 2 400 EUR

STAN ZACHOWANIA:

ślady użytkowania, wtórny fragment opłotu w siedzisku





65

WŁADYSŁAW WOŁKOWSKI

1902-1986

Fotel, 1960

rurka metalowa malowana, wiklina, 85 x 65 x 75 cm

estymacja:

12 000 - 20 000 PLN

2 900 - 4 800 EUR

STAN ZACHOWANIA:

ślady użytkowania, przetarcia lakieru na wiklinie i farby na rurkach,
wtórne gumowe stopki na nogach





66

Para kinkietów typ F-3512/2, lata 70. XX w.

metal, mosiądz, 23,5 x 29,5 x 15,5 cm
na wewnętrznej stronie obudowy metka wytwórni
Dolnośląskie Zakłady Porcelany Elektrotechnicznej "POLAM - Mysłakowice", Zakład nr 4 Wrocław, Polska

estymacja:
2 600 - 3 200 PLN
650 - 800 EUR

STAN ZACHOWANIA:
zarysowania powierzchni, niewielkie przetarcia mosiądzu na krawędziach



67

Para stolików, 2 poł. XX w.

metal, szkło, 44,5 x 50 x 50 cm
na jednym z blatów naklejka fabryki szkła

estymacja:

1 500 - 2 000 PLN

400 - 500 EUR

STAN ZACHOWANIA:

zarysowania na powierzchni blatów, ślady korozji i przetarć na elementach metalowych





68

Zestaw trzech stolików "Nesting", 2 poł. XX w.

metal, szkło, tworzywo sztuczne, w skład zestawu wchodzi: stół (54,5 x 46 x 46 cm),
stół (48,5 x 40 x 40 cm), stół (42 x 33,5 x 33,5 cm)

estymacja:

1 500 - 2 000 PLN

400 - 500 EUR

STAN ZACHOWANIA:

ślady użytkowania, zarysowania, zarysowania blatów oraz odpryski na rantach szkła





69

Para krzesel "B 25i", XXI w.

tworzywo sztuczne, metal, 87 x 48,5 x 55 cm
Tecta, Niemcy

estymacja:
1 800 - 3 000 PLN
450 - 750 EUR

STAN ZACHOWANIA:

ślady użytkowania, przetarcia chromów na metalowych częściach





70
JØRGEN KASTHOLM
1931-2007

Para foteli, 2 poł. XX w.

tworzywo sztuczne, metal, skaj, 78 x 61 x 63 cm

estymacja:
2 200 - 3 000 PLN
550 - 750 EUR

STAN ZACHOWANIA:
ślady użytkowania, przetarcia





71

PHILIPPE STARCK, EUGENI QUITLLET

Krzesło, model "The Masters", XXI w.

tworzywo sztuczne, 83 x 52 x 50 cm
oznaczenie producenta
Kartell, Włochy

estymacja:
500 - 1 200 PLN
150 - 300 EUR

STAN ZACHOWANIA:
ślady użytkowania





72

TOMAS JELINEK

1935-2009

Para foteli "Kadett", 2 poł. XX w.

metal, skaj, tkanina, 75 x 56 x 46 cm
projekt z 1972 roku
IKEA, Szwecja

estymacja:

1 500 - 2 000 PLN

400 - 500 EUR

STAN ZACHOWANIA:

ślady użytkowania, zarysowania





73

CHARLES I RAY EAMES

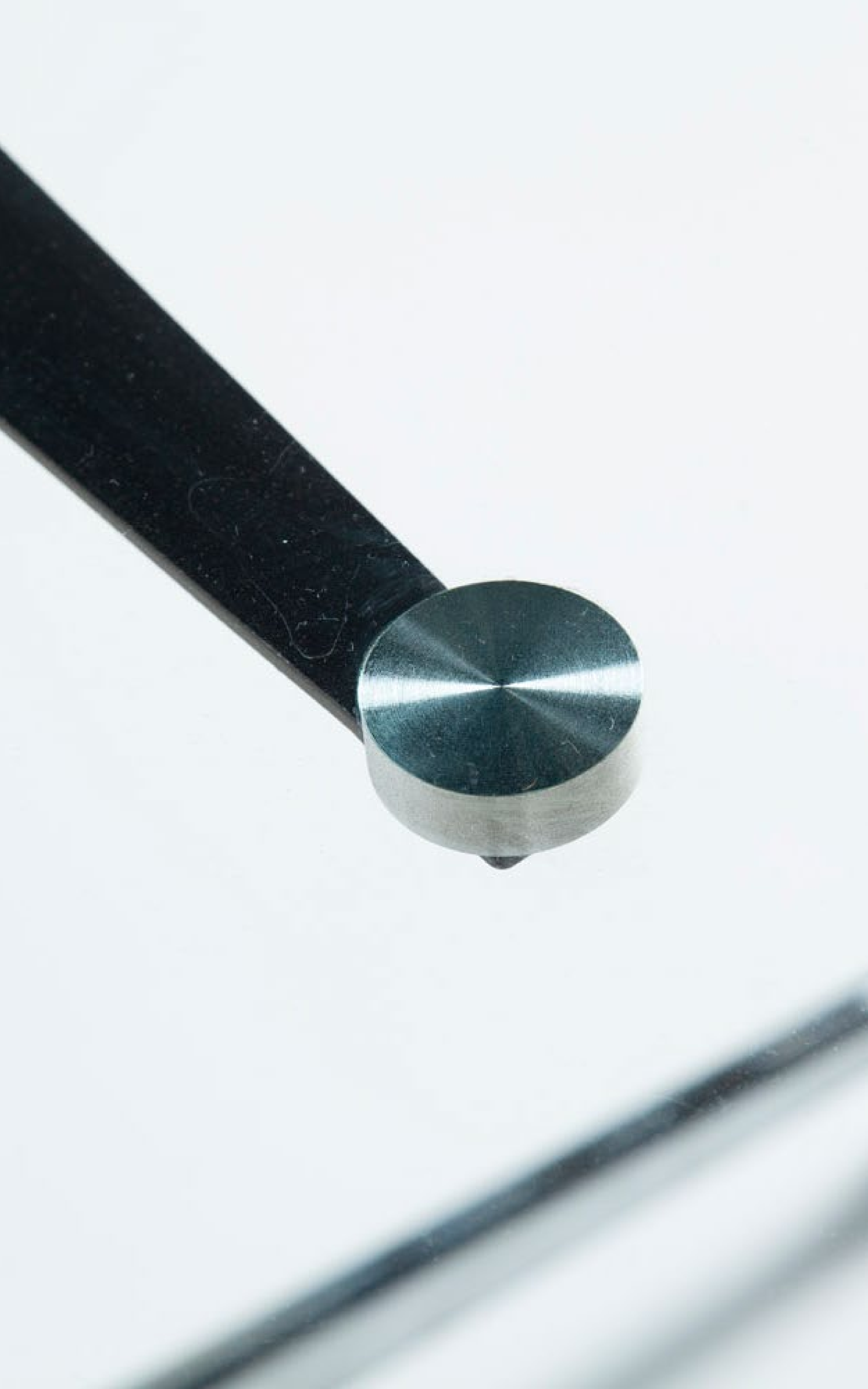
Stół, XX/XXI w.

metal, szkło, 72 x 120 x 120 cm
oznaczenie producenta
Vitra, Szwajcaria

estymacja:

4 500 - 6 000 PLN

1 100 - 1 450 EUR





74

JOHANNES FOERSOM I PETER HIORT LORENZEN

Fotel "Blow", XXI w.

pianka poliuretanowa, tkanina, tworzywo sztuczne, 62 x 85 x 80 cm
okres produkcji: 2000 - 2009
HAY, Dania

estymacja:
2 800 - 4 000 PLN
700 - 1 000 EUR

STAN ZACHOWANIA:

ślady użytkowania, delikatne zabrudzenia tapicerki





75

GABRIELA KAVINSKA

Stolik "Pinocchio II", XXI w.

malowanie/buk, sklejka, sosna, 65 x 55 x 55 cm

estymacja:

5 000 - 8 000 PLN

1 200 - 1 950 EUR





76

STEFAN GAŁKOWSKI

1912-1984

Kilim i makata "Lwy", 2 poł. XX w.

wełna, len, w skład zestawu wchodzi: kilim (198 x 158 cm), makatka (42 x 46 cm)
Wytwórnia Tkanin Artystycznych "Wanda", Kraków, Polska

estymacja:

2 600 - 3 200 PLN

650 - 800 EUR





77

Lampka "Ryba", lata 50.- 60. XX w.

złocenie/porcelana, 16 x 14 x 8,5 cm
na spodzie oznaczenie wytwórni
GH&Co Niemcy

estymacja:
600 - 800 PLN
150 - 200 EUR

STAN ZACHOWANIA:
oczy prawdopodobnie wymieniane, przetarcia złocenia





78

Para kinkietów, lata 70. XX w.

metal, szkło, 28 x 22 x 17 cm
Mazega, Włochy

estymacja:
2 600 - 3 200 PLN
650 - 800 EUR





79

KAZIMIERZ BRZOWSKI

1871-1945

Kilim, okres międzywojenny

wełna, 248 x 145 cm

sygnowany monogramem wiązonym śr.g.: 'KB'

estymacja:

22 000 - 26 000 PLN

5 250 - 6 200 EUR





80

TEODOR GROTT

1884-1972

Kilim, okres międzywojenny

wełna, 203 x 118,5 cm

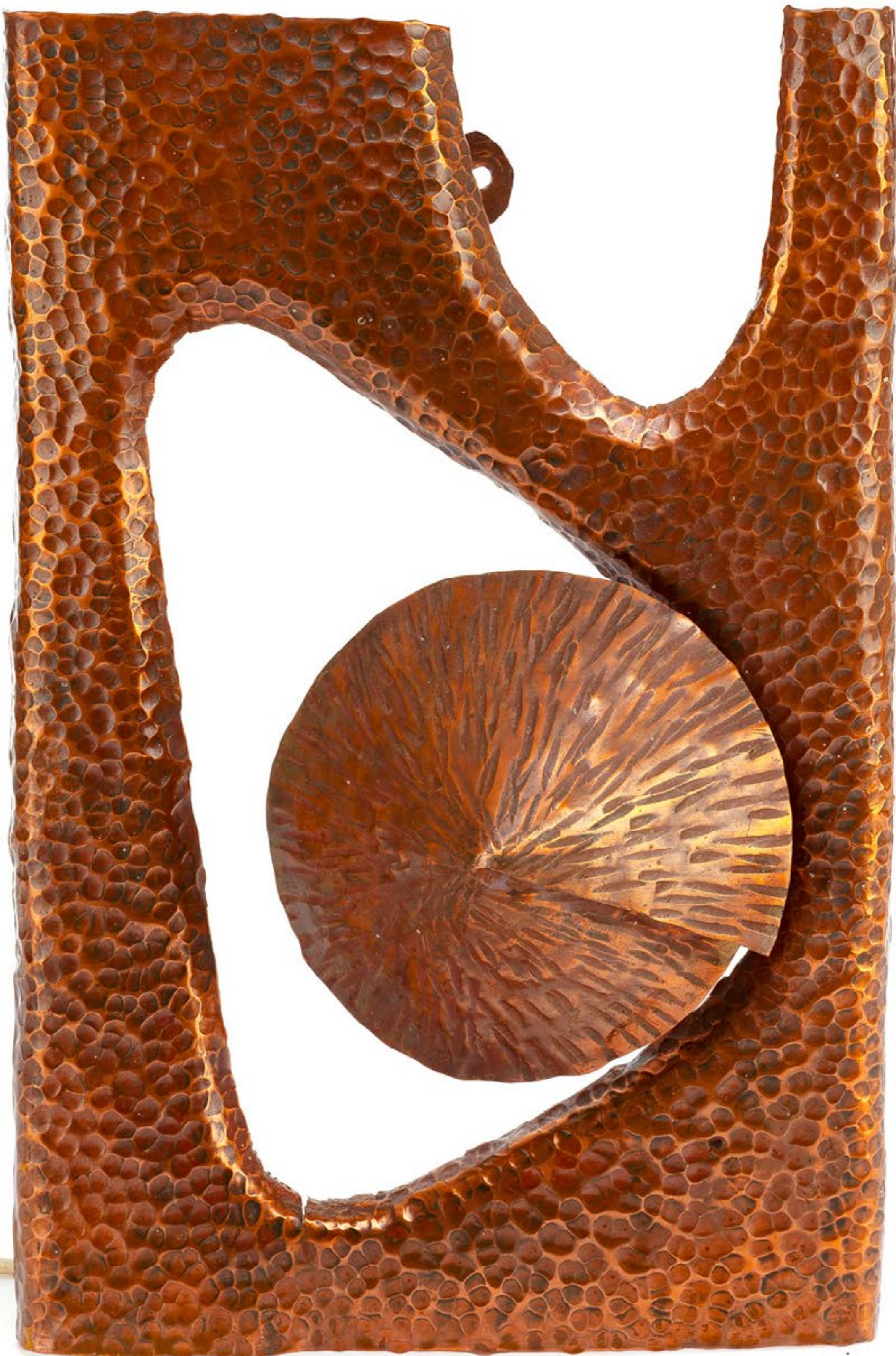
sygnowany l.d.: "GROT", sygnowany p.d. oznaczeniem wytwórni
Wytwórnia kilimów "GROT", Polska, Kraków

estymacja:

26 000 - 30 000 PLN

6 200 - 7 150 EUR





81

Kinkiet, lata 70. XX w.

miedź, 34 x 22,5 x 13 cm
Polska,

estymacja:
800 - 1 200 PLN
200 - 500 EUR

STAN ZACHOWANIA:

ślady użytkowania, pęknięcie blachy w górnej partii, wtórne mocowanie





82

Para foteli, lata 60. XX w.

metal, sklejka, 69 x 59 x 58 cm
pod siedziskiem plakietka inwentarzowa R.S.W. "PRASA", Delegatura Wrocław

estymacja:

3 800 - 5 000 PLN

950 - 1 200 EUR

STAN ZACHOWANIA:

po renowacji





83

HANNA LACHERT

1927-2021

Para krzeseł "Muszelka", lata 50.- 60. XX w.

drewno, tkanina, 74 x 73 x 50 cm
Spółdzielnia Artystów Plastyków ŁAD, Polska

estymacja:

8 000 - 12 000 PLN

1 950 - 2 900 EUR

STAN ZACHOWANIA:

po renowacji

WYSTAWIANY:

90-lecie Spółdzielni ŁAD, Warszawa, 2016 (inny egzemplarz)

LITERATURA:

por. Anna Maga, Meblarstwo "ŁADU" po 1945 roku [w:] red. Anna Frąckiewicz,
Spółdzielnia Artystów ŁAD 1926-1996, t. I, Warszawa 1998, s. 120-121





84

ZENON BĄCZYK

Fotel, lata 60.-70. XX w.

jesion, tkanina, 65 x 72 x 66 cm
pod siedziskiem zachowana metka wytwórni
Spółdzielnia Artystów Plastyków ŁAD, Polska

estymacja:

4 000 - 5 000 PLN

100 - 200 EUR

STAN ZACHOWANIA:

po renowacji





85 α
IZABELLA SZERSKA-STERNIŃSKA
1929-2003

Stolik, 60.-70. XX w.

drewno, 50 x 112 x 45 cm
oznaczenie wytwórni na spodzie
Spółdzielnia Artystów Plastyków ŁAD, Polska

estymacja:
2 200 - 3 000 PLN
550 - 750 EUR

STAN ZACHOWANIA:

ślady użytkowania, zabrudzenia, delikatne pęknięcie jednej nogi, odprysk na blacie





86

Kilim, 2 poł. XX w.

kilim/wełna, len, 115,5 x 234 cm

Spółdzielnia Pracy Rękodzieła Ludowego i Artystycznego "Cepelia",

estymacja:

1 500 - 2 000 PLN

400 - 500 EUR





87

Kilim, pocz. XX w.

len, wełna, 235 x 162 cm

estymacja:

3 200 - 6 000 PLN

800 - 1 450 EUR





88

Kilim, pocz. XX w.

kilim/wełna, len, 94 x 208 cm
Polskie Towarzystwo Tkackie Kilim, Gliniany k. Lwowa,

estymacja:
2 200 - 3 000 PLN
550 - 750 EUR

STAN ZACHOWANIA:
obiekt po renowacji (2022 rok), liczne odbarwienia





89

CZESŁAW KNOTHE

1900-1985

Biurko, lata 50. XX w.

drewno, szkło, 75 x 45 x 78 cm

Biurko z wyposażenia Pałacu Młodzieży w Pałacu Kultury i Nauki.

Zaprojektowany w latach 50. XX w. przez Czesława Knothe (1900-1985). Artysta był dyrektorem Spółdzielni Artystów Plastyków "ŁAD", która odgrywała kluczową rolę dla rozwoju polskiego designu.

Mebel wykonany z drewna z szybą na blacie.
Spółdzielnia Artystów Plastyków ŁAD, Polska

estymacja:

6 000 - 8 000 PLN

1 450 - 1 950 EUR

STAN ZACHOWANIA:

ślady użytkowania, odpryski na szklanym blacie





90

STANISŁAW WITKIEWICZ, WOJCIECH BRZEGA, WEDŁUG

Fotel w stylu zakopiańskim, pocz. XX w.

drewno, skóra, 105 x 65 x 82 cm

estymacja:

26 000 - 32 000 PLN

6 200 - 7 650 EUR

STAN ZACHOWANIA:

po renowacji, obicie siedziska wymienione na nowe





91 α
FRITS HENNINGSEN
1889-1965

Fotel, lata 30. XX w.

tkanina, mahoń, 106,5 x 64 x 80 cm

estymacja:
8 500 - 15 000 PLN
2 050 - 3 600 EUR

STAN ZACHOWANIA:

zabrudzenia tapicerki, delikatne przetarcia tapicerki, obicia i zarysowania drewna





92

Zestaw czterech zydl eklektycznych, w typie renesansowym, poł. XX w.

drewno, 112 x 32,5 x 43 cm
drewno barwione na ciemny brąz, wymiary: 112 x 32,5 x 43 cm oraz 110 x 31 x 43 cm
dekoracja snycerska o motywach fantastycznych

estymacja:
8 000 - 12 000 PLN
1 950 - 2 900 EUR

STAN ZACHOWANIA:
zarysowania powierzchni, brak fragmentu jednej nogi





93

Stolik, 2 poł. XX w.

drewno, 55 x 78 x 45 cm
Czechy

estymacja:

800 - 1 200 PLN

200 - 300 EUR

STAN ZACHOWANIA:

ślady użytkowania, zarysowania na blacie





94

JIŘÍ JIROUTEK

Komoda, typ U-453, lata 60. XX w.

drewno, plastik, 59 x 110 x 45 cm
oznaczenie producenta

Komoda w typie U-453, zaprojektowana przez Jiřiego Jiroutka dla czechosłowackiej manufaktury Interier Praha w latach 60. XX wieku. Mebel wyposażony w charakterystyczne szuflady z frontami w kolorach czarnym, szarym i różowym. Interier Praha, Czechy

estymacja:

2 600 - 3 000 PLN

650 - 750 EUR

STAN ZACHOWANIA:

stabilna konstrukcja, naprawione szuflady





95

OLGIERD SZLEKYS, WŁADYSŁAW WINCZE

Para zydlí, 2 poł. XX w.

drewno, 81 x 47 x 41 cm
Spółdzielnia Artystów Plastyków ŁAD, Polska

estymacja:
1 500 - 2 000 PLN
400 - 500 EUR

STAN ZACHOWANIA:
ślady użytkowania, pęknięcie na siedzisku po renowacji





96
FRANTIŠEK JIRÁK

Para krzesel, 2 poł. XX w.

drewno, 78 x 40 x 40 cm
Czechy,

estymacja:
1 000 - 1 500 PLN
250 - 400 EUR

STAN ZACHOWANIA:
liczne zarysowania drewna i zniszczona tapicerka





97
ANTONIN ŠUMAN
1924-1998

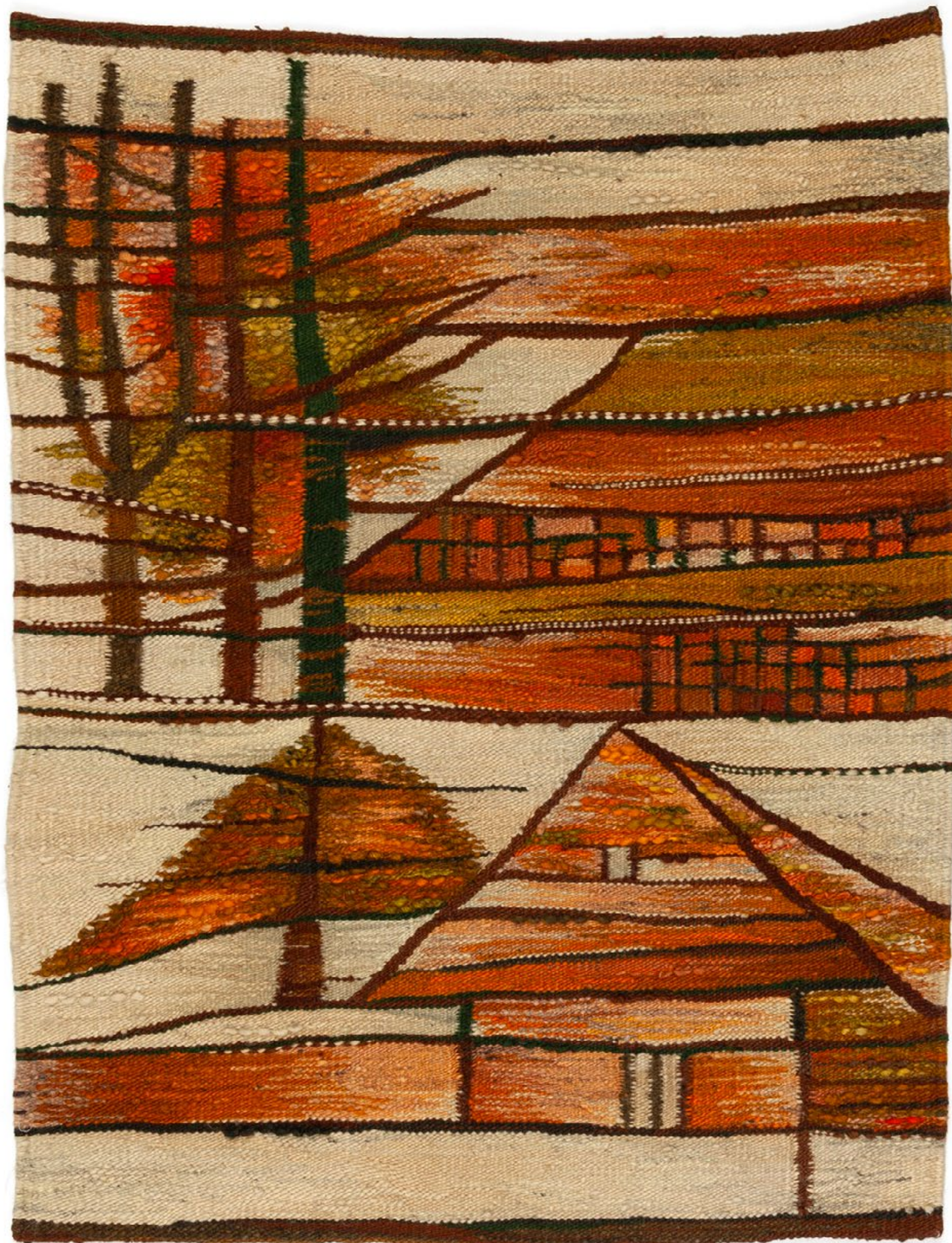
Komplet czterech krzeseł, lata 60. XX w.

drewno, sklejka, tkanina, 82 x 43,5 x 51 cm
Czechy,

estymacja:
4 800 - 6 000 PLN
1 150 - 1 450 EUR

STAN ZACHOWANIA:
po renowacji obejmującej m.in. wymianę tkaniny





98

Kilim "Hala pisana", 2 poł. XX w.

len, wełna, 97 x 75 cm
wszywka z opisem pracy
proj.: H.Sułkowska
kilim grzebyczkowy

Zakopiańskie Warsztaty Wzorcowe. Spółdzielnia Przemysłu Ludowego i Artystycznego w Zakopanem,

estymacja:
1 800 - 2 400 PLN
450 - 600 EUR





99

Bufet, lata 20.-30. XX w.

drewno, fornir orzechowy, 111 x 218,5 x 65 cm

estymacja:

14 000 - 18 000 PLN

3 350 - 4 300 EUR

STAN ZACHOWANIA:

liczne zarysowania, punktowe odspojenia forniru





100
JINDŘICH HALABALA
1903-1978

Para foteli H-269, lata 20.-30. XX w.

drewno, tkanina, 75 x 75 x 85 cm

estymacja:
24 000 - 30 000 PLN
5 750 - 7 150 EUR





101
MARIAN SIGMUND
1902-1993

Para krzesel, typ A587, lata 50.-60. XX w.

drewno, sklejka, 76 x 47,5 x 36 cm
projekt z 1958 roku
Bielskie Zakłady Przemysłu Drzewnego w Jasienicy,

estymacja:
4 000 - 5 000 PLN
1 000 - 1 200 EUR

WYSTAWIANY:

Galeria Wzornictwa Polskiego, Muzeum Narodowe w Warszawie,
ekspozycja stała (inny egzemplarz)
Chcemy być nowocześni. Polski design 1955-1968, Muzeum Narodowe w Warszawie,
2011 (inny egzemplarz)

LITERATURA:

por. Anna Maga, Marian Sigmund. Zgodnie z ideami Ładu [w:] red. Czesława Frejlich,
Rzeczy niepospolite. Polscy projektanci XX w., Kraków 2013, s. 195





102
IRENA ŻMUDZIŃSKA

Krzeseł, typ 200-185, lata 60. XX w.

drewno, 80 x 42 x 38 cm
Bielskie Zakłady Przemysłu Drzewnego w Jasienicy

estymacja:
1 000 - 1 500 PLN
300 - 500 EUR

REGULAMIN AUKCYJNY

Niniejszy Regulamin Aukcyjny stanowi integralną część umów sprzedaży dzieł sztuki, antyków oraz przedmiotów kolekcjonerskich oferowanych do sprzedaży w ramach aukcji publicznych. Akceptacja niniejszego regulaminu jest dobrowolna, ale konieczna w celu rejestracji na aukcję, świadczenia usług drogą elektroniczną i/lub w celu zawarcia umowy sprzedaży.

§ 1 ORGANIZATOR AUKCJI

1. Organizatorem aukcji jest DESA Unicum S.A. z siedzibą w Warszawie (00-477) przy ul. Pięknej 1A, wpisana do rejestru przedsiębiorców Krajowego Rejestru Sądowego prowadzonego przez Sąd Rejonowy dla m. st. Warszawy w Warszawie XII Wydział Gospodarczy Krajowego Rejestru Sądowego pod nr KRS 0000718495, REGON: 142733824, NIP: 5272644731, o kapitale zakładowym wynoszącym 13.314.000 zł – kapitał wpłacony w całości; adres poczty elektronicznej: biuro@desa.pl, numer telefonu kontaktowego: +48 22 163 66 00 (opłata jak za połączenie standardowe – wg. cennika właściwego operatora).
2. DESA na organizowanych aukcjach występuje jako zastępca pośredni działający w imieniu własnym, lecz na rachunek komitenta uprawnionego do rozporządzenia Obiektem.
3. Aukcje organizowane przez DESA mają charakter aukcji publicznych, zdefiniowanych w art. 2 pkt 6 ustawy z dnia 30 maja 2014 r. o prawach konsumenta (t.j. Dz. U. z 2023 r. poz. 2759 z późn. zm.).

§ 2 DEFINICJE

Poniższe terminy pisane wielką literą otrzymują następujące znaczenie:

1. APLIKACJA – prowadzona i administrowana przez DESA elektroniczna platforma umożliwiająca udział online w Aukcji przez Klienta oraz świadczenie usług udostępnianych przez DESA, stanowiąca zespół połączonych ze sobą stron internetowych oraz aplikację mobilną, dostępną pod adresem internetowym: <https://bid.desa.pl/> oraz <https://desa.pl/pl/>.
2. AUKCJA – publiczna sprzedaż dzieł sztuki, antyków lub innych obiektów kolekcjonerskich, zorganizowana w wyznaczonym czasie i miejscu przez DESA.
3. AUKCJA CHARYTATYWNA – Aukcja organizowana w celu charytatywnym, na której DESA do Ceny Wylicytowanej nie dolicza Opłaty Aukcyjnej.
4. BOK – Biuro Obsługi Klienta zajmuje się obsługą Klientów oraz udzielaniem informacji dotyczących wszelkich aspektów działalności Sprzedawcy – kontakt z BOK jest możliwy pod numerem telefonu +48 22 163 66 00 adresem e-mail: bok@desa.pl, za pośrednictwem chatu oraz formularza kontaktowego (koszt połączenia z Biurem Obsługi Klienta – opłata jak za połączenie standardowe – wg. cennika właściwego operatora).
5. CENA WYLICYTOWANA – cena sprzedaży Obiektu określona w złotych polskich lub w innej walucie, będąca zwycięską Ofertą podczas Licytacji, zawierająca podatek od towarów i usług według właściwej stawki VAT marża – Cena Wylicytowana nie zawiera kosztów dostawy oraz pozostałych Opłat.
6. CENA GWARANCYJNA – poufna kwota zastrzeżona przez właściciela Obiektu, poniżej której Sprzedawca nie jest upoważniony do sprzedaży Obiektu. Każdy Obiekt może, ale nie musi posiadać Ceny Gwarancyjnej.
7. DESA – DESA Unicum S.A. z siedzibą w Warszawie (00-477) przy ul. Pięknej 1A, wpisana do rejestru przedsiębiorców Krajowego Rejestru Sądowego prowadzonego przez Sąd Rejonowy dla m. st. Warszawy w Warszawie XII Wydział Gospodarczy Krajowego Rejestru Sądowego pod nr KRS 0000718495, REGON: 142733824, NIP: 5272644731, o kapitale zakładowym wynoszącym 13.314.000 zł – kapitał wpłacony w całości; adres poczty elektronicznej: biuro@desa.pl, numer telefonu kontaktowego: +48 22 163 66 00 (opłata jak za połączenie standardowe – wg. cennika właściwego operatora).
8. DROIT DE SUITE – opłata na rzecz twórcy lub jego spadkobierców z tytułu dokonanych zawodowo odsprzedaży oryginalnego egzemplarza utworu plastycznego.
 - 8.1. W przypadku Obiektów sprzedawanych przez DESA lub DU7 sp. z o.o. opłata Droit de Suite jest obliczana na podstawie art. 19-19(5) ustawy o prawach autorskich i pokrewnych z dnia 4 lutego 1994 r. z późniejszymi zmianami, zgodnie z obowiązującą w Unii Europejskiej dyrektywą 2001/84/WE Parlamentu Europejskiego i Rady z dnia 27 września 2001 r. w sprawie prawa autora do wynagrodzenia z tytułu odsprzedaży oryginalnego egzemplarza dzieła sztuki. Opłata Droit de Suite jest obliczana wg. następujących stawek, z użyciem kursu dziennego NBP z dnia poprzedzającego Aukcję lub dnia poprzedzającego ostatni dzień Aukcji, jednak w kwocie nie wyższej niż równowartość 12 500 euro:
 - 8.1.1. 5% kwoty Ceny Wylicytowanej, jeżeli ta część jest zawarta w przedziale do równowartości 50 000 euro; oraz,
 - 8.1.2. 3% kwoty Ceny Wylicytowanej, jeżeli ta część jest zawarta w przedziale od równowartości 50 000,01 euro do równowartości 200 000 euro; oraz,
 - 8.1.3. 1% kwoty Ceny Wylicytowanej, jeżeli ta część jest zawarta w przedziale od równowartości 200 000,01 euro do równowartości 350 000 euro; oraz,
 - 8.1.4. 0,5% kwoty Ceny Wylicytowanej, jeżeli ta część jest zawarta w przedziale od równowartości 350 000,01 euro do równowartości 500 000 euro; oraz,
 - 8.1.5. 0,25% kwoty Ceny Wylicytowanej, jeżeli ta część jest zawarta w przedziale przekraczającym równowartość 500 000 euro.
 - 8.2. W przypadku Obiektów sprzedawanych przez DESA Unicum GmbH opłata Droit de Suite jest obliczana na podstawie art. 26 ust. 1-2 niemieckiej ustawy o prawie autorskim z dnia 9 września 1965 r. (Dz.U. I, s. 1273), ostatnio zmienionej artykułem 28 ustawy z dnia 23 października 2024 r. (Dz.U. 2024 I, nr 323) (Urheberrechtsgesetz vom 9. September 1965 (BGBl. I S. 1273), das zuletzt durch Artikel 28 des Gesetzes vom 23. Oktober 2024 (BGBl. 2024 I Nr. 323) geändert worden ist), zgodnie z obowiązującą w Unii Europejskiej dyrektywą 2001/84/WE Parlamentu Europejskiego i Rady z dnia 27 września 2001 r. w sprawie prawa autora do wynagrodzenia z tytułu odsprzedaży oryginalnego egzemplarza dzieła sztuki. Opłata Droit de Suite jest obliczana wg. następujących stawek, z użyciem kursu dziennego Europejskiego Banku Centralnego z dnia poprzedzającego Aukcję lub dnia poprzedzającego ostatni dzień Aukcji, jednak w kwocie nie wyższej niż równowartość 12 500 euro:
 - 8.2.1. 4% kwoty Ceny Wylicytowanej, jeżeli ta część jest zawarta w przedziale do równowartości 50 000 euro; oraz,

- 8.2.2. 3% kwoty Ceny Wylicytowanej, jeżeli ta część jest zawarta w przedziale od równowartości 50 000,01 euro do równowartości 200 000 euro; oraz,
- 8.2.3. 1% kwoty Ceny Wylicytowanej, jeżeli ta część jest zawarta w przedziale od równowartości 200 000,01 euro do równowartości 350 000 euro; oraz,
- 8.2.4. 0,5% kwoty Ceny Wylicytowanej, jeżeli ta część jest zawarta w przedziale od równowartości 350 000,01 euro do równowartości 500 000 euro; oraz,
- 8.2.5. 0,25% kwoty Ceny Wylicytowanej, jeżeli ta część jest zawarta w przedziale przekraczającym równowartość 500 000 euro.
9. ESTYMACJA – szacunkowa wartość przedstawiona w Katalogu, stanowiąca orientacyjną wartość danego Obiektu. Estymacja nie stanowi gwarancji, ani zapewnienia co do faktycznej wartości Obiektu. Estymacje w Katalogu mogą być podawane również w euro lub dolarach amerykańskich. Kurs walut w dniu Aukcji może się różnić od tego w dniu druku Katalogu.
10. HASŁO – ciąg znaków alfanumerycznych, konieczny dla dokonania autoryzacji w trakcie uzyskiwania dostępu do Konta. Hasło jest ustalane samodzielnie podczas tworzenia Konta i wymaga dwukrotnego powtórzenia Hasła. Klient jest uprawniony do nielimitowanej zmiany Hasła. W celu zapewnienia bezpieczeństwa korzystania z Konta, Klient jest zobowiązany do nieudostępniania go osobom trzecim.
11. KATALOG – dokument przygotowany na potrzeby oznaczonej Aukcji, zawierający Opis Obiektów, czas i miejsce Aukcji lub inne informacje związane z Aukcją, w szczególności Estymacje lub Regulamin. Katalog jest dostępny w formie elektronicznej na stronie internetowej www.desa.pl lub wydawany w formie papierowej. Poniższa legenda wyjaśnia symbole, które mogą Państwo znaleźć w Katalogu:
 - 11.1. **Α** – Alpha Obiekt objęty opłatą Droit de Suite;
 - 11.2. **Ω** – Omega Obiekt objęty Opłatą Importową;
 - 11.3. **β** – Beta Obiekt, którego sprzedaż, na życzenie Klienta, może być rozliczana fakturą wg. stawki VAT 23% albo VAT 5% w przypadku książek (na pozostałe Obiekty, nie oznaczone tym symbolem wystawiana może być jedynie faktura VAT Marża);
 - 11.4. **Γ** – Gamma Obiekt bez Ceny Gwarancyjnej;
 - 11.5. **Δ** – Delta Obiekt wytworzony w całości lub zawierający elementy wytworzone z roślin lub zwierząt określonych jako chronione lub zagrożone;
 - 11.6. **μ** Mu – Obiekt nieprezentowany na wystawie przedaukcyjnej. DESA zapewnia bezpłatne oględziny Obiektu nieprezentowanego na wystawie przedaukcyjnej po wcześniejszym kontakcie z Doradcą Klienta;
 - 11.7. **π** Pi – Obiekt, którego odbiór odbywa się po umówieniu z magazynu zewnętrznego (ul. Rzeczna 6, 03-794 Warszawa, Hala DC01, wejście przy Bramie 05, czynne poniedziałek-piątek w godz. 10-15);
 - 11.8. **Ψ** Psi – Obiekt do odbioru na terytorium Unii Europejskiej, poza terytorium Rzeczypospolitej Polskiej;
 - 11.9. **λ** Lambda – Obiekt, dla którego sprzedawcą jest spółka DU7 SP. Z O. O. z siedzibą w Krakowie, przy al. powstania warszawskiego 15, 31-539 Kraków, nr KRS 0000900676, REGON: 3889824590, NIP: 7011034130, o kapitale zakładowym wynoszącym 5.000 zł – kapitał wpłacony w całości (dalej: „Partner”). W celu uniknięcia wątpliwości wszelkie postanowienia dotyczące praw i zobowiązań DESA wskazane w Regulaminie mają analogiczne zastosowanie do Obiektów sprzedawanych przy pośrednictwie Partnera współpracującego z DESA (na podstawie stosownych umów i upoważnień w zakresie niezbędnym do realizacji obowiązków dotyczących sprzedaży Obiektów w ramach Aukcji). Partner na organizowanych aukcjach występuje jako zastępca pośredni działający w imieniu własnym, lecz na rachunek komitenta uprawnionego do rozporządzenia Obiektem;
 - 11.10. **Σ** Sigma – Obiekt, dla którego sprzedawcą jest spółka DESA Unicum GmbH z siedzibą w Berlinie, przy August-Viktoria-Str. 24, 14193 Berlin – Schmargendorf, numer rejestru handlowego (Handelsregisternummer): HRB 272864 B, numer identyfikacji podatkowej Republiki Federalnej Niemiec St.Nr. 127/259/51115 o kapitale zakładowym wynoszącym 25.000 EUR – kapitał wpłacony w całości (dalej: „Partner”). W celu uniknięcia wątpliwości wszelkie postanowienia dotyczące praw i zobowiązań DESA wskazane w Regulaminie mają analogiczne zastosowanie do Obiektów sprzedawanych przy pośrednictwie Partnera współpracującego z DESA (na podstawie stosownych umów i upoważnień w zakresie niezbędnym do realizacji obowiązków dotyczących sprzedaży Obiektów w ramach Aukcji). Partner na organizowanych aukcjach występuje jako zastępca pośredni działający w imieniu własnym, lecz na rachunek komitenta uprawnionego do rozporządzenia Obiektem. Umowy zawarte z DESA Unicum GmbH podlegają prawu Republiki Federalnej Niemiec. W przypadku Obiektów dla których sprzedawcą jest DESA Unicum GmbH, Cena Wylicytowana oraz Opłata Aukcyjna stanowi kwotę netto do której zostanie doliczony niemiecki podatek od towarów i usług (VAT) według stawki 7%.
12. KLIENT – osoba fizyczna, posiadająca pełną zdolność do czynności prawnych i/lub ukończyła co najmniej 18 rok życia; osoba prawna; albo jednostka organizacyjna nieposiadająca osobowości prawnej, której ustawa przyznaje zdolność prawną; z którą została zawarta Umowa Sprzedaży lub korzystający z Usług Elektronicznych.
13. KODEKS CYWILNY – ustawa kodeks cywilny z dnia 23 kwietnia 1964 r. (t.j. Dz. U. z 2024 r. poz. 1061 z późn. zm.).
14. KONTO – Usługa Elektroniczna, oznaczona indywidualną nazwą (Loginem) i Hasłem podanym przez Klienta zbiór zasobów w systemie teleinformatycznym DESA, w ramach którego Klient może korzystać z wybranych funkcjonalności Aplikacji wskazanych w Regulaminie.
15. LICYTACJA – zorganizowany sposób zawarcia Umowy Sprzedaży polegający na składaniu przez Licytujących, w sposób określony w Regulaminie, ofert nabycia Obiektu w trakcie Aukcji.
16. LICYTUJĄCY – osoba fizyczna biorąca udział w Licytacji działająca w imieniu własnym albo działająca jako przedstawiciel osoby trzeciej.
17. LOGIN – adres e-mail Klienta podany w ramach Aplikacji podczas tworzenia Konta.
18. OBIEKT – rzecz ruchoma lub zestaw rzeczy ruchomych oferowanych do sprzedaży na Aukcji będąca przedmiotem Umowy Sprzedaży między Klientem a Sprzedawcą.
19. OFERTA – wyrażona w złotych polskich wartość pieniężna, stanowiąca ofertę nabycia przez Licytującego Obiektu w ramach Licytacji, w przypadku przyjęcia jej przez Aukcjonera i zwycięstwa w Licytacji stanowiąca Cenę, niezawierającą innych opłat, do których zapłaty zobowiązany jest Klient wygrywający Licytację.
20. OPIS OBIEKTU – zamieszczony w Katalogu oraz w Aplikacji opis Obiektu zawierający podstawowe informacje techniczne oraz merytoryczne identyfikujące dany Obiekt. Informacje techniczne to: materiał, z którego Obiekt jest wykonany, tech-

nika artystyczna w jakiej Obiekt został wykonany oraz wymiary (w przypadku malarstwa sztalugowego podane w Katalogu wymiary - wysokość x szerokość - są wymiarami samego dzieła malarskiego bez ramy, chyba że w opisie zostało zaznaczone inaczej; w przypadku prac na papierze oprawionych za szkłem podawane są wymiary w świetle passe-partout lub w świetle oprawy; w przypadku nieoprawionych prac na papierze podaje się wymiary arkusza papieru lub wymiary samej kompozycji, odbitki lub odcisku płyty. W przypadku Obiektów trójwymiarowych podawane są zazwyczaj trzy wymiary - wysokość x szerokość x głębokość - choć wymiar może odgraniczyć się też do tylko jednego, największego i najbardziej istotnego wymiaru, np. wysokość rzeźby, długość łańcuszka, średnica talerza); na życzenie zainteresowanych, DESA może podać dokładny wymiar z elementami dodatkowymi np. obraz w ramie lub rzeźba na postumencie, lub przybliżoną wagę Obiektu). Informacje merytoryczne to: atrybucja (autorstwo lub domniemane autorstwo dzieła sztuki; domniemanie autorstwa lub wątpliwości dotyczące autorstwa oznaczone mogą być w Katalogu następującymi zapisami: brak dat życia po imieniu i nazwisku artysty, nazwisko artysty poprzedzone jedynie inicjałem imienia, znak zapytania w nawiasie lub bez nawiasu - „?” lub „(?)” - po nazwisku artysty, przed lub po imieniu i nazwisku artysty określenia: „przypisywany/e/a”, „Attributed” lub skrót „Attrib.”; w Katalogu może pojawić się również przypisanie Obiektu do bliżej lub szerzej rozumianego kręgu oddziaływania stylu danego artysty, co w Katalogu oznaczone jest użyciem przed lub po imieniu i nazwisku artysty jednego z następujących określeń: „krąg”, „szkoła” bądź „naśladowca”; określenie „według” oznacza, że to inny artysta naśladował lub powielił kompozycję bardziej znanego mistrza), informacje o wytwórni lub producencie Obiektu, informacje o autorze projektu Obiektu, czas powstania Obiektu (dokładny lub przybliżony czas powstania Obiektu wyrażony datą roczną, datami od-do lub stuleciem bądź częścią stulecia np. początek stulecia, koniec stulecia, środek stulecia, 1. lub 2. połowa stulecia, określona ćwierć stulecia, określone dziesięciolecie; tradycyjnie w Opisie Obiektu stosowane mogą być również określenia okresów historii politycznej lub historii kultury np. „dwudziestolecie międzywojenne”, „Księstwo Warszawskie”. W przypadku daty rocznej w Katalogu mogą pojawić się określenia „około” - w skrócie „ok.”, „przed” lub „po”. Mogą pojawić się również dwie daty roczne rozdzielone znakiem „/”, co w przypadku Obiektów powielanych m.in. fotografii, grafiki artystycznej, edycji, odlewów oznacza, że pierwsza data jest datą negatywu, projektu, formy, matrycy lub idei dzieła, a druga data jest datą wykonania określonego egzemplarza, odlewu lub odbitki; określenie czasu powstania w Katalogu wykonane zostaje w dobrej wierze i zgodnie z najlepszą wiedzą specjalistów DESA, jednak w przypadku wiekowych dzieł sztuki i rzeczy historycznych nie zawsze możliwe jest precyzyjne datowanie; w przypadku wątpliwości w Opisie Obiektu DESA przyjmuje datowanie bardziej konserwatywne, tzn. uznaje, że Obiekt jest młodszy), informacje o sygnaturach, napisach na Obiekcie oraz o oznaczeniach wytwórni lub producenta. Opis Obiektu może, ale nie musi zawierać wszystkich powyższych elementów. Uzupełnieniem opisu Obiektu może być: fotografia lub zestaw fotografii reprodukcyjnych oraz opis stanu zachowania Obiektu. Opis stanu zachowania Obiektu nie jest pełnym raportem konserwatorskim. W przypadku każdego wystawionego do sprzedaży Obiektu każdy zainteresowany może poprosić o szczegółowy raport konserwatorski. Zamieszczone w katalogu informacje o historii Obiektu (Pochodzenie, Wystawy, Literatura, Opinie) są uzupełnieniem opisu, ale nie stanowią Opisu Obiektu.

21. OPŁATA AUKCYJNA - wynagrodzenie Sprzedawcy z tytułu usługi pośrednictwa i organizacji Umowy Sprzedaży, wynosząca 20% Ceny Wylicytowanej, zawierająca w sobie podatek od towarów i usług według właściwej stawki. Do zapłaty Opłaty Aukcyjnej zobowiązany jest Klient wygrywający Licytację. Opłata Aukcyjna obowiązuje wyłącznie w relacji Sprzedawca - Klient.
22. OPŁATA IMPORTOWA - opłata za podatek graniczny dotyczący Obiektów sprowadzanych spoza obszaru celnego Unii Europejskiej, wynoszący 8% Ceny Wylicytowanej. Obiekty objęte Opłatą Importową są objęte procedurą odprawy czasowej.
23. OPŁATY - oznacza łącznie Opłatę Aukcyjną oraz opłatę Droit de Suite lub Opłatę Importową (jeżeli dotyczy). Jeżeli dany Obiekt jest objęty dodatkową opłatą inną niż Opłata Aukcyjna, jest to oznaczone odpowiednim symbolem w Katalogu.
24. OŚWIADCZENIA AML - zestaw pisemnych oświadczeń pobieranych od Klientów, w celu realizacji obowiązków nałożonych przez ustawę z dnia 1 marca 2018 r. o przeciwdziałaniu praniu pieniędzy oraz finansowaniu terroryzmu (t.j. Dz. U. z 2021 r. poz. 1132 z późn. zm.).
25. PRELICYTACJA - możliwość składania Ofert za pośrednictwem Aplikacji przed rozpoczęciem Aukcji. Oferta złożona w ramach Prelicytacji przestaje wiązać, gdy inny Licytujący złoży wyższą Ofertę. Możliwość składania Ofert w ramach Prelicytacji jest zastrzeżona wyłącznie dla wybranych Aukcji.
26. REGULAMIN/UMOWA O ŚWIADCZENIE USŁUG - niniejszy dokument określający zasady uczestnictwa w Aukcji, zawierania Umów Sprzedaży oraz zasady świadczenia i korzystania z usług udostępnianych przez DESA za pośrednictwem Aplikacji na rzecz Klientów, w zakresie usług świadczonych drogą elektroniczną niniejszy Regulamin wraz z załącznikami jest regulaminem, o którym mowa w art. 8 ustawy z dnia 18 lipca 2002 r. o świadczeniu usług drogą elektroniczną (t.j. Dz. U. z 2020 r. poz. 344).
27. RODO - Rozporządzenie Parlamentu Europejskiego i Rady (UE) 2016/679 z dnia 27 kwietnia 2016 r. w sprawie ochrony osób fizycznych w związku z przetwarzaniem danych osobowych i w sprawie swobodnego przepływu takich danych oraz uchylenia dyrektywy 95/46/WE.
28. SPRZEDAWCA - DESA albo odpowiedni Partner w przypadku Obiektów oznaczonych w Aplikacji oraz Katalogu symbolem λ (Lambda) lub Σ (Sigma).
29. TREŚĆ/TREŚCI - elementy tekstowe, graficzne lub multimedialne (np. informacje o Obiektach, zdjęcia Obiektów, filmy promocyjne, opisy) w tym utwory w rozumieniu Ustawy z dnia 4 lutego 1994 r. o prawie autorskim i prawach pokrewnych (t.j. Dz. U. z 2019 r. poz. 1231 z późn. zm.) oraz wizerunki osób fizycznych, jakie są rozpowszechniane w ramach Katalogu, Aplikacji oraz strony internetowej www.desa.pl.
30. UMOWA SPRZEDAŻY - umowa zawierana w toku Licytacji pomiędzy Sprzedawcą i Licytującym (Klientem), której przedmiotem jest sprzedaż przez Sprzedawcę Obiektu za zapłatą Ceny Wylicytowanej oraz dodatkowych kosztów w postaci Opłaty Aukcyjnej oraz, jeżeli dotyczy danego Obiektu, opłaty Droit de Suite lub Opłaty Importowej, na zasadach określonych w Regulaminie. Każdy Obiekt jest przedmiotem odrębnej Umowy Sprzedaży.
31. USŁUGA ELEKTRONICZNA - świadczenie usług drogą elektroniczną w rozumieniu ustawy z dnia 18 lipca 2002 r. o świadczeniu usług drogą elektroniczną (t.j. Dz. U. z 2020 r. poz. 344), przez DESA na rzecz Klienta za pośrednictwem strony internetowej www.desa.pl oraz Aplikacji, zgodnie z Umową o Świadczenie Usług. W zakresie, w jakim usługi są świadczone przez podmioty współpracujące z DESA, odpowiednie postanowienia dotyczące zasad korzystania z tych usług znajdują się w regulaminach dotyczących świadczenia usług przez te podmioty.
32. USTAWA O PRAWACH KONSUMENTA - ustawa z dnia 30 maja 2014 r. o prawach konsumenta (t.j. Dz. U. z 2023 r. poz. 2759 z późn. zm.).
33. WYMAGANIA TECHNICZNE - minimalne wymagania techniczne, których spełnienie jest niezbędne do współpracy z systemem teleinformatycznym, którym posługuje się DESA, w tym zawarcia Umowy o Świadczenie Usług lub zawarcia Umowy Sprzedaży,

tj.: urządzenie multimedialne zapewniające możliwość wprowadzenia tekstu z dostępem do Internetu o przepustowości co najmniej 256 kbit/s; dostęp do aktywnego konta poczty elektronicznej; przeglądarka internetowa: Internet Explorer w wersji 11.0 i wyższej, Google Chrome w wersji 66.0. i wyższej, Mozilla Firefox w wersji 60.0 i wyższej, Opera w wersji 53.0 i wyższej lub Safari w wersji 5.0 i wyższej; przeglądarki wymagają włączonej obsługi języka Javascript oraz możliwości zapisu plików Cookies; Aplikacja jest zoptymalizowana dla minimalnej rozdzielczości ekranu 360 x 640 pikseli.

§ 3 PRZED LICYTACJĄ

1. Każdy Obiekt oferowany na Aukcji posiada Opis Obiektu zamieszczony w Katalogu oraz Aplikacji – na życzenie zainteresowanych, DESA może bezpłatnie sporządzić szczegółowy opis stanu zachowania Obiektu.
2. Każdy Obiekt posiada numer pozycji katalogowej określony w Katalogu (nr lot).
3. DESA bezpłatnie zapewnia możliwość osobistych oględzin każdego Obiektu.
4. DESA organizuje wystawy przedaukcyjne, na których prezentowane są Obiekty stanowiące ofertę Aukcji – wstęp na wystawy jest bezpłatny i nieograniczony w godzinach otwarcia galerii DESA.
5. DESA zastrzega możliwość zmiany Opisu Obiektu przed rozpoczęciem Aukcji ze względu na wykryte błędy w Opisie Obiektu. Zmiana Opisu Obiektu nie jest możliwa po rozpoczęciu Licytacji Obiektu.
6. Zmiana Opisu Obiektu odbywa się przez korektę Opisu Obiektu w Aplikacji oraz przez ogłoszenie aukcjonera przed rozpoczęciem Aukcji.
7. W przypadku rozbieżności w Opisie Obiektu pomiędzy Opiszem Obiektu zamieszczonym w Katalogu a Opiszem Obiektu zamieszczonym w Aplikacji, wiążący jest Opis Obiektu zamieszczony w Aplikacji.
8. Informujemy, iż Partner upoważnia DESA do wykonywania w imieniu i na rzecz Partnera czynności organizacyjnych: (i) związanych ze sporządzeniem oraz publikacją Opisu Obiektów, Katalogów i innych treści informacyjnych wymienionych w Regulaminie, (ii) organizowaniu czynności związanych z Licytacją oraz Aukcją Obiektów, (iii) organizowaniu procesu rejestracji Licytującego w ramach składanych Partnerowi Oświadczeń AML przez Klientów zgodnie z przepisami ustawy z dnia 1 marca 2018 r. o przeciwdziałaniu praniu pieniędzy oraz finansowaniu terroryzmu.

§ 4 ZASADY UDZIAŁU W LICYTACJI

1. Warunkiem udziału w Aukcji oraz Licytacji jest zaakceptowanie przez Licytującego Regulaminu w pełni i bez zastrzeżeń oraz w przypadku nowych Klientów, dokonanie rejestracji.
2. Rejestracja Licytującego obejmuje dostarczenie wymaganych informacji poprzez wypełnienie udostępnionego formularza rejestracji, złożenia Oświadczeń AML oraz okazanie ważnego dokumentu potwierdzającego tożsamość – na podstawie przepisów ustawy z dnia 1 marca 2018 r. o przeciwdziałaniu praniu pieniędzy oraz finansowaniu terroryzmu jest również uprawniona do kopiowania dokumentów tożsamości Klientów. W formularzu niezbędne jest podanie przez Licytującego następujących danych:
 - 2.1. imię i nazwisko,
 - 2.2. adres, na który składa się ulica, numer domu/mieszkania, kod pocztowy, miejscowość, kraj,
 - 2.3. adres poczty elektronicznej,
 - 2.4. numer telefonu kontaktowego,
 - 2.5. w wypadku żądania wystawienia faktury VAT albo faktury VAT marża niezbędne jest także podanie firmy oraz numeru NIP,
 - 2.6. numer PESEL lub seria i numer ważnego dokumentu tożsamości np. dowodu osobistego, bądź paszportu,
 - 2.7. kraj rezydencji podatkowej.
3. DESA zastrzega sobie prawo odmowy rejestracji dowolnej osoby, zgodnie z własnym uznaniem, w szczególności w przypadku nieuregulowanych należności z poprzednich aukcji, jak również uzależnienia rejestracji od dostarczenia innych dokumentów, mogących poświadczyć tożsamość lub wypłacalność osoby ubiegającej się o rejestrację.
4. W Aukcji oraz Licytacji można uczestniczyć:
 - 4.1. Osobiście – Licytujący osobiście w siedzibie DESA, rejestrują swój udział w Aukcji przed rozpoczęciem pierwszej Licytacji oraz otrzymują tabliczkę z indywidualnym numerem aukcyjnym oraz osobiście składają Oferty w ramach Licytacji poprzez zasygnalizowanie tego za pomocą tabliczki z numerem aukcyjnym. Po zakończeniu Aukcji, Licytujący zobowiązany jest niezwłocznie zwrócić tabliczkę z numerem aukcyjnym. W przypadku zagubienia tabliczki, Licytujący są zobowiązani niezwłocznie zgłosić ten fakt pracownikowi DESA.
 - 4.2. Telefonicznie – Licytujący uczestniczą w Aukcji oraz Licytacji za pośrednictwem połączenia telefonicznego nawiązanego z pracownikiem DESA obecnym na Aukcji. Licytujący zainteresowani taką usługą powinni przesłać wypełniony formularz zlecenia najpóźniej 24 godziny przed rozpoczęciem Aukcji. DESA zastrzega możliwość nie przyjęcia do realizacji zleceń dostarczonych później. Formularz zlecenia dostępny jest na ostatnich stronach Katalogu, w siedzibie DESA oraz na stronie internetowej www.desa.pl. Formularz należy przesłać drogą elektroniczną, pocztą lub dostarczyć osobiście. Wraz z formularzem prosimy o przesłanie fotokopii jednej ze stron dokumentu tożsamości w celu weryfikacji danych. Nasz pracownik połączy się z Licytującym przed rozpoczęciem Licytacji wybranych Obiektów. DESA nie ponosi odpowiedzialności za brak możliwości wzięcia udziału w licytacji telefonicznej w przypadku problemów z uzyskaniem połączenia z podanym przez Licytującego numerem telefonu, z przyczyn, za które odpowiada Licytujący. Rekomendujemy wskazanie maksymalnej kwoty (bez opłaty aukcyjnej), do której będziemy mogli licytować w Państwa imieniu – do takiego zlecenia stosuje się odpowiednio 4.3 poniżej. W przypadku problemów z uzyskaniem połączenia, jeżeli Licytujący w zleceniu nie określił limitu, zlecenie licytacji telefonicznej nie będzie realizowane. Zastrzegamy prawo do nagrywania i archiwizowania rozmów telefonicznych, o których mowa powyżej. Opisana usługa jest darmowa i poufna.
 - 4.3. Składając zlecenie licytacji z limitem – Licytujący zainteresowani taką usługą powinni przesłać wypełniony formularz najpóźniej 24 godziny przed rozpoczęciem Aukcji. DESA zastrzega możliwość nie przyjęcia do realizacji zleceń dostarczonych później. Obowiązuje ten sam formularz i zasady, co w przypadku zlecenia licytacji telefonicznej (patrz pkt. 4.2 powyżej). Zawarte w formularzu kwoty nie powinny uwzględniać opłaty aukcyjnej i opłat dodatkowych, powinny być wyrażone w polskich złotych oraz zgodne z tabelą postąpień przedstawioną w dalszej części Regulaminu. Jeżeli podana kwota nie jest zgodna z kwotami w tabeli postąpień zostanie ona obniżona. DESA dołoży starań, aby Licytujący zakupił wybrany Obiekt w możliwie jak najniższej Cenie Wylicytowanej, nie niższej jednak niż Cena Gwarancyjna. Jeśli limit podany przez Licytującego jest niższy niż

Cena Gwarancyjna, a stanowi jednocześnie najwyższą Ofertę, wówczas dochodzi do transakcji warunkowej. Opisana usługa jest darmowa i poufna.

- 4.4. Internetowo – We wszystkich aukcjach DESA można brać udział za pośrednictwem Aplikacji. Aby wziąć udział w Aukcji należy założyć darmowe Konto w Aplikacji, a następnie zarejestrować się do konkretnej Aukcji – z uwagi na proces weryfikacji i dopuszczenia do aukcji prosimy o rejestrowanie się na Aukcję nie później niż 12 godzin przed rozpoczęciem Licytacji lub 12 godzin przed zakończeniem Licytacji. Na każdą Aukcję należy rejestrować się oddzielnie. Klient otrzymuje mailem informację o dopuszczeniu do Aukcji wraz z numerem uczestnika Aukcji. Licytujący zarejestrowani później mogą zostać niedopuszczeni do Licytacji. Po pierwszym pozytywnym procesie weryfikacji, Licytujący może zostać dodany do listy klientów weryfikowanych automatycznie, co oznacza, że przy rejestracji na kolejną aukcję, informację o dopuszczeniu do Aukcji Licytujący otrzyma automatycznie, bezpośrednio po zarejestrowaniu się. Uczestniczyć w Aukcji można zarówno składając Oferty na Obiekty z Aukcji przed rozpoczęciem Licytacji jak i składając Oferty w trakcie trwania Licytacji, obserwując relację online w serwisie. Opisana usługa jest darmowa i poufna. Ponadto, istnieje możliwość oglądania relacji audio-video z Sali Aukcyjnej. DESA zastrzega sobie prawo do ustawiania Licytującym przez Aplikację limitów transakcyjnych.
5. Niezależnie od formy udziału w Licytacji, Licytujący bierze pełną i osobistą odpowiedzialność za zapłatę Ceny, Opłaty Aukcyjnej oraz ewentualnych pozostałych opłat (Droit de Suite, Opłata Importowa), chyba że przed rozpoczęciem Aukcji doręczył DESA dokument potwierdzający umocowanie do licytowania w imieniu osoby trzeciej, zaakceptowany przez DESA.

§ 5 PRZEBIEG AUKCJI I LICYTACJI

1. Aukcja odbywa się w miejscu i o czasie wskazanym przez DESA w Katalogu lub na stronie internetowej lub w inny sposób umożliwiający zapoznanie się z taką informacją. Aukcja składa się z poszczególnych Licytacji. Szacunkowe tempo prowadzenia kolejnych Licytacji podczas Aukcji wynosi pomiędzy 60 a 100 Obiektów na godzinę.
2. Postąpienia są wskazane przez Aukcjonera przed Aukcją lub dostępne na stronie internetowej www.desa.pl lub w Katalogu. Aukcjoner ma prawo, zgodnie ze swoim uznaniem, odstąpić od tabeli postąpień w trakcie danej Licytacji, w szczególności przyjąć Ofertę w wysokości innej niż wynikająca z tabeli postąpień. Poniżej, najczęściej stosowana tabela postąpień:

cena	postąpienie
0 - 2 000	100
2 000 - 3 000	200
3 000 - 5 000	200/500/800 (np. 3 200, 3 500, 3 800)
5 000 - 10 000	500
10 000 - 20 000	1 000
20 000 - 30 000	2 000
30 000 - 50 000	2000/5 000/8 000 (np. 32 000, 35 000, 38 000)
50 000 - 100 000	5000
100 000 - 300 000	10 000
300 000 - 700 000	20 000
700 000 - 1 500 000	50 000
1 500 000 - 3 000 000	100 000
3 000 000 - 8 000 000	200 000
powyżej 8 000 000	wg uznania aukcjonera

3. Aukcję prowadzi aukcjoner, który wyczytuje kolejne Obiekty i postąpienia, wskazuje Licytujących oraz ogłasza zakończenie Licytacji. Jeżeli dla danej Aukcji odbyła się Prelicytacja, Aukcjoner rozpoczyna Licytację od Oferty ustalonej w Prelicytacji. Zakończenie Licytacji następuje z chwilą uderzenia młotkiem przez aukcjonera, co jest równoznaczne z przyjęciem aktualnej Oferty jako Ceny Wylicytowanej i zawarciem Umowy Sprzedaży licytowanego Obiektu między Sprzedawcą a zwycięskim Licytującym (Klientem).
4. Jeśli nie zastrzeżono inaczej, Obiekt poddany Licytacji posiada zastrzeżoną i poufną Cenę Gwarancyjną. Jeśli najwyższa złożona podczas Licytacji Oferta jest niższa niż Cena Gwarancyjna, Licytacja zostaje przez Aukcjonera zakończona słowem „pass” (w Aplikacji „pominięte”). W takim przypadku nie dochodzi do zawarcia Umowy Sprzedaży z Licytującym składającym najwyższą Ofertę.
5. W przypadku nieosiągnięcia Ceny Gwarancyjnej, Aukcjoner może ogłosić możliwość zawierania transakcji warunkowej. W takim wypadku Licytujący może złożyć Ofertę, jednak zawarcie umowy sprzedaży Obiektu uzależnione jest od uzyskania zgody komitenta. Sprzedawca zobowiązuje się do podjęcia w tym celu negocjacji z komitentem, nie gwarantuje jednak osiągnięcia porozumienia. Jeśli w ciągu pięciu dni roboczych od dnia Aukcji, nie uda się uzyskać zgody komitenta na sprzedaż za cenę niższą niż Cena Gwarancyjna lub zgody Licytującego na podwyższenie Oferty do wysokości Ceny Gwarancyjnej, transakcja nie zostaje zawarta.
6. W okresie, o którym mowa w ust. 5 powyżej, powyżej Sprzedawca zastrzega sobie prawo przyjmowania innych ofert kupna Obiektu. Jeśli oferta taka osiągnie poziom Ceny Gwarancyjnej, Licytujący, który wylicytował Obiekt warunkowo, zostanie o tym poinformowany i przysługuje mu wówczas prawo podniesienia Oferty do wysokości Ceny Gwarancyjnej wraz z pierwszeństwem nabycia Obiektu. W przeciwnym razie transakcja nie dochodzi do skutku, a Sprzedawca może sprzedać Obiekt innemu oferentowi.
7. Aukcjoner ma prawo do rozstrzygnięcia wszelkich sporów wynikłych podczas Licytacji, włącznie z uprawnieniem do wznowienia albo ponownego przeprowadzenia Licytacji Obiektu. Niniejsze uprawnienie Aukcjonera przysługuje wyłącznie do momentu udzielenia przybicia
8. W przypadku uzyskania przez DESA przed rozpoczęciem Aukcji informacji o potencjalnych roszczeniach osób trzecich wobec danego Obiektu, DESA zastrzega uprawnienie do wycofania takiego Obiektu z Aukcji. Informacja o wycofaniu Obiektu jest ogłaszana w Aplikacji oraz przez aukcjonera przed rozpoczęciem Aukcji. Zlecenia licytacji na dany Obiekt zostają anulowane – DESA zobowiązuje się do niezwłocznego poinformowania Klientów, którzy złożyli zlecenia licytacji o ich anulowaniu z przyczyny wycofania Obiektu z Aukcji. Wycofanie Obiektu z Aukcji nie jest możliwe po rozpoczęciu Licytacji Obiektu.

9. Aukcja jest prowadzona w języku polskim, jednak na specjalne życzenie Licytującego, niektóre Licytacje mogą być równolegle prowadzone w języku angielskim. Prośby takie powinny być złożone przed Aukcją i zawierać oznaczenie Obiektów, których dotyczą.
10. Przebieg Aukcji może być rejestrowany za pomocą urządzeń rejestrujących obraz lub dźwięk.

§ 6 WARUNKI UMÓW SPRZEDAŻY

1. Zwycięzca Licytacji (Klient) jest zobowiązany jest do uiszczenia Ceny oraz Opłat w pełnej wysokości, w terminie 7 dni od daty Aukcji. W przypadku opóźnienia w zapłacie Ceny, Sprzedawca zastrzega możliwość naliczenia odsetek ustawowych za opóźnienie.
2. W przypadku wygranych Licytacji Obiektów oznaczonych w Katalogu oraz Aplikacji symbolem **Λ** (Lambda) – Klient wstępuje w stosunek umowy wyłącznie z Partnerem DESA tj. spółką DU7 sp. z o.o. z siedzibą w Krakowie (wówczas stronami Umowy Sprzedaży są Partner oraz Klient). W przypadku wygranych Licytacji Obiektów oznaczonych w Katalogu oraz Aplikacji symbolem **Σ** (Sigma) – Klient wstępuje w stosunek umowy wyłącznie z Partnerem DESA tj. spółką DESA Unicum GmbH. z siedzibą w Berlinie (wówczas stronami Umowy Sprzedaży są Partner oraz Klient). W pozostałych przypadkach Sprzedawcą każdorazowo jest DESA.
3. Płatność Ceny i Opłat na rzecz DESA powinna być dokonana w polskich złotych i może być uiszczona:
 - 3.1. gotówką (bez limitu maksymalnej wysokości płatności), jeżeli płatność jest dokonywana przez konsumenta w rozumieniu Ustawy o Prawach Konsumenta;
 - 3.2. gotówką do limitu 15.000,00 złotych brutto, jeżeli płatność nie jest dokonywana przez konsumenta w rozumieniu Ustawy o Prawach Konsumenta;
 - 3.3. przelewem bankowym na rachunek wskazany w zestawieniu aukcyjnym przekazanym zwycięskiemu Licytującemu;. W tytule przelewu należy wskazać nazwę i datę Aukcji oraz numer Obiektu.
 - 3.4. kartą płatniczą VISA lub MasterCard – z wyłączeniem płatności przez internet (bez fizycznej obecności Klienta)
4. Na specjalne życzenie Klienta, za zgodą DESA, możliwa jest zapłata Ceny i Opłat w walutach euro (konto Bank Polska Kasa Opieki Spółka Akcyjna 05 1240 6292 1978 0011 6213 5984, Swift: PKOPPLPW) lub dolarze amerykańskim (konto Bank Polska Kasa Opieki Spółka Akcyjna 45 1240 6292 1787 0011 6465 7114, Swift: PKOPPLPW). Wartość takiej transakcji będzie powiększona o opłatę manipulacyjną w wysokości 1%. Przeliczenie waluty następuje na podstawie dziennego kursu kupna waluty Bank Polska Kasa Opieki Spółka Akcyjna z dnia poprzedzającego Aukcję.
5. Płatność Ceny i Opłat na rzecz Partnera powinna być dokonana wyłącznie przelewem bankowym na rachunek wskazany w zestawieniu aukcyjnym przekazanym zwycięskiemu Licytującemu.
6. Własność Obiektu będącego przedmiotem Umowy Sprzedaży przejdzie na Klienta, po otrzymaniu przez Sprzedawcę zapłaty pełnej kwoty Ceny i Opłat oraz wydaniu Obiektu.
7. W razie opóźnienia Klienta w zapłacie Ceny i Opłat, Sprzedawca może odstąpić od Umowy Sprzedaży po bezskutecznym upływie dodatkowego terminu wyznaczonego na zapłatę. W przypadku skorzystania przez Sprzedawcę z prawa odstąpienia, Sprzedawca może dochodzić od nabywcy odszkodowania tytułem utraconych korzyści, które obejmują m. in. szkodę spowodowaną brakiem zapłaty wynagrodzenia Sprzedawcy z tytułu usług pośrednictwa przy zawarciu Umowy Sprzedaży.
8. W przypadku braku zapłaty Ceny oraz Opłat przez Klienta w terminie określonym w ust. 1 powyżej, Klient upoważnia Sprzedawcę do potrącenia jego wymagalnych wierzytelności względem Sprzedawcy np. z tytułu umowy komisu, z wierzytelnością Sprzedawcy, wobec tego Klienta z tytułu Umowy Sprzedaży Obiektu (kompensata) – oświadczenie o potrąceniu wymaga formy dokumentowej pod rygorem nieważności.
9. Sprzedawca zastrzega również prawo odstąpienia od Umowy Sprzedaży w przypadku niezłożenia przez Klienta Oświadczeń AML albo złożenia nieprawdziwych Oświadczeń AML, po bezskutecznym upływie wyznaczonego terminu na złożenie Oświadczeń AML albo usunięciu nieprawidłowości.
10. W celu uniknięcia wątpliwości, autorskie prawa majątkowe do Obiektu jako utworu w rozumieniu ustawy z dnia 4 lutego 1994 r. o prawie autorskim i prawach pokrewnych (t.j. Dz. U. z 2019 r. poz. 1231 z późn. zm.) nie są przedmiotem Umowy Sprzedaży, tj. przedmiotem Umowy Sprzedaży jest wyłącznie prawo własności Obiektu.
11. Wszelkie zmiany Umowy Sprzedaży wymagają formy pisemnej pod rygorem nieważności, za wyjątkiem rozwiązania Umowy Sprzedaży za porozumieniem stron, które wymaga formy dokumentowej pod rygorem nieważności.
12. Sprzedawca niezwłocznie po Aukcji wysyła drogą elektroniczną na wskazany przez Klienta adres email potwierdzenie zawarcia Umowy Sprzedaży (zestawienie aukcyjne), na co niniejszym Klienci wyrażają zgodę
13. Odstąpienie od Umowy Sprzedaży wymaga formy dokumentowej pod rygorem nieważności.

§ 7 ODBIÓR OBIEKTÓW

1. Odbiór Obiektu przez Kupującego możliwy jest po złożeniu prawidłowych Oświadczeń AML, uiszczeniu pełnej Ceny, Opłat oraz opłat za przechowanie, jeśli są one należne i wymagalne.
2. Odbiór Obiektu w siedzibie DESA jest bezpłatny, za wyjątkiem Obiektów, których odbiór odbywa się z magazynu zewnętrznego, stosownie do ust. 11. poniżej. Wówczas bezpłatny jest odbiór z magazynu zewnętrznego.
3. Sprzedawca nie ponosi kosztów transportu Obiektów do Klienta.
4. Sprzedawca zapewnia nieodpłatnie podstawowe opakowanie Obiektu.
5. Odbiór Obiektu, jeśli nie ustalono inaczej, odbywa się po uprzednim kontakcie z BOK w siedzibie DESA. Wydanie Obiektu wymaga okazania dokumentu potwierdzającego tożsamość Klienta, a w przypadku odbioru przez osobę trzecią, pisemnego upoważnienia od Klienta oraz złożenia Oświadczeń AML przez osobę upoważnioną do odbioru. DESA wskazuje, że na podstawie przepisów ustawy z dnia 1 marca 2018 r. o przeciwdziałaniu praniu pieniędzy oraz finansowaniu terroryzmu jest również uprawniona do kopiowania dokumentów tożsamości osób odbierających Obiekty.
6. Klient zobowiązany jest do odbioru Obiektu w terminie 30 dni od daty zakończenia Aukcji, na której Obiekt został wylicytowany. Niedopełnienie obowiązku zapłaty Ceny lub Opłat, nie uchybia obowiązkowi wskazanemu w niniejszym paragrafie ani konsekwencjom wynikającym z jego niedopełnienia.
7. Po upływie terminu określonego w ust. 6 powyżej, Obiekt przechodzi na płatne przechowanie (depozyt) DESA na koszt Klienta.

8. Przechowanie opisane w ust. 7 powyżej, odbywa się na poniższych zasadach:
 - 8.1. Przechowanie rozlicza się w miesiącach kalendarzowych, w przypadku depozytu obejmującego okres lub okresy krótsze niż jeden miesiąc kalendarzowy, opłata za magazynowanie zostanie naliczona w wysokości należnej za jeden miesiąc kalendarzowy za każdy taki okres.
 - 8.2. Opłata za usługi przechowania wynosi odpowiednio:
 - 8.2.1. Gabaryt S – Obiekty biżuteryjne i inne Obiekty, których łączna suma wymiarów (wysokość + szerokość albo wysokość + szerokość + głębokość) nie przekracza 30 cm – cena: 60 zł brutto (48,68 zł netto) miesięcznie;
 - 8.2.2. Gabaryt M – Obiekty, w których suma wymiarów (wysokość + szerokość lub wysokość + szerokość + głębokość) nie przekracza 150 cm – cena: 80 zł brutto (65,40 zł netto) miesięcznie;
 - 8.2.3. Gabaryt L – Obiekty, w których suma wymiarów (wysokość + szerokość albo wysokość + szerokość + głębokość) nie przekracza 300 cm – cena 120 zł brutto (97,56 zł netto) miesięcznie;
 - 8.2.4. Gabaryt XL – Obiekty o wymiarach powyżej Gabarytu L – cena 300 zł brutto (243,90 zł netto) miesięcznie.
9. DESA nie później niż w terminie 7 dni przed upływem terminu określonego w ust. 6 powyżej, przekaże zawiadomienie w formie dokumentowej lub pisemnej Klientowi o zdarzeniu określonym w ust. 7 powyżej wraz z niezbędnymi informacjami dotyczącymi praw i obowiązków Klienta związanych z umową płatnego depozytu (przechowania).
10. W przypadku Obiektów objętych Opłatą Importową, ze względu na konieczność zakończenia procedury celnej, termin odbioru będzie uzgadniany indywidualnie z Klientem.
11. W przypadku Obiektów oznaczonych symbolem "π", zgodnie z § 2 ust. 10.7, odbiór odbywa się z magazynu zewnętrznego. Magazyn znajduje się w Warszawie (03-794), przy ul. Rzecznej 6 (Hala DC01, wejście przy bramie 05). Do odbioru z magazynu zewnętrznego stosuje się postanowienia powyższego paragrafu, za wyjątkiem odmiennego miejsca odbioru. W szczególności odbiór Obiektu wymaga uprzedniego kontaktu z BOK oraz okazania dokumentu tożsamości nabywcy lub udostępnienia stosownego upoważnienia, w przypadku odbioru Obiektu przez osobę trzecią. Odbiór z magazynu zewnętrznego możliwy jest od poniedziałku do piątku, w godzinach 10:00-15:00, po uprzednim kontakcie z BOK.
12. W przypadku Obiektów dla których Sprzedawcą był Partner, termin i miejsce odbioru Obiektu będą uzgadniane indywidualnie z Klientem.

§ 8 REKLAMACJA OBIEKTU I POZASĄDOWE SPOSOBY ROZPATRYWANIA REKLAMACJI

1. Podstawa i zakres odpowiedzialności względem Klienta, jeżeli sprzedany Obiekt ma wadę fizyczną lub prawną (rękojnia) są określone w przepisach Kodeksu Cywilnego, w szczególności w art. 556 i następnym Kodeksu Cywilnego, a w przypadku Klientów będących Konsumentami w Ustawie o prawach konsumenta, przy czym Sprzedawca zastrzega, iż ze względu na specyfikę oferowanych Obiektów tj. antyki, dzieła sztuki itp. wymiana wadliwej rzeczy na wolną od wad jest niemożliwa.
2. Sprzedawca zapewnia rzetelny opis każdego dostępnego Obiektu, wykonywane są one w najlepszej wierze z wykorzystaniem doświadczenia i fachowej wiedzy naszych pracowników oraz współpracujących z nami ekspertów. Mimo uwagi poświęcanej każdemu z Obiektów w procesie opracowywania, dokumentacji pochodzenia, historii wystaw i bibliografii przedstawione informacje mogą nie być wyczerpujące lub nie wskazywać wszystkich drobnych uszkodzeń Obiektów –dostępne Obiekty są często rzeczami wiekowymi, które z racji swoich właściwości nie przedstawiają jakości rzeczy fabrycznie nowych.
3. Sprzedawca odpowiada z tytułu rękojmi, jeżeli wada fizyczna zostanie stwierdzona przed upływem dwóch lat od dnia wydania Obiektu Klientowi.
4. Reklamacja może zostać złożona przez Klienta w każdej możliwej formie.
5. Dla ułatwienia Klienta i Sprzedawca, w celu możliwie jak najszybszego terminu rozpatrzenia reklamacji, zaleca się:
 - 5.1. składanie reklamacji za pośrednictwem poczty elektronicznej na adres: reklamacje@desa.pl;
 - 5.2. informacji i okoliczności dotyczących przedmiotu reklamacji, w szczególności rodzaju i daty wystąpienia wady;
 - 5.3. żądania sposobu doprowadzenia Obiektu do zgodności z Umową Sprzedaży lub oświadczenia o obniżeniu ceny albo o odstąpieniu od Umowy Sprzedaży;
 - 5.4. danych kontaktowych składającego reklamację.
6. Jeżeli Klient w reklamacji nie zamieści informacji wymienionych w ust. 5 powyżej, nie będzie miało to wpływu na skuteczność złożonej reklamacji.
7. Jeżeli rozpatrzenie reklamacji nie jest możliwe bez zbadania Obiektu, BOK skontaktuje się z Klientem w celu ustalenia sposobu dostarczenia przedmiotowego Obiektu – Klient jest w takiej sytuacji zobowiązany do dostarczenia Obiektu na koszt Sprzedawcy. Jeżeli jednak ze względu na rodzaj wady, rodzaj Obiektu np. jego gabaryty dostarczenie Obiektu przez Klienta byłoby niemożliwe albo nadmiernie utrudnione, Klient może zostać poproszony o jego udostępnienie, po uprzednim uzgodnieniu terminu, Obiektu w miejscu, w którym Obiekt się znajduje.
8. Jeżeli sprzedany Obiekt ma wadę, Klient, z zastrzeżeniami i na zasadach określonych we właściwych przepisach Kodeksu cywilnego, może:
 - 8.1. złożyć oświadczenie o obniżeniu Ceny Licytacyjnej oraz Opłat albo odstąpieniu od Umowy Sprzedaży, chyba że Sprzedawca niezwłocznie i bez nadmiernych niedogodności dla Klienta wadę taką usunie. Obniżona Cena Licytacyjna oraz Opłat powinna pozostawać w takiej proporcji, w jakiej wartość Obiektu z wadą pozostaje do wartości Obiektu bez wady. Klient nie może odstąpić od umowy, jeżeli wada Obiektu jest nieistotna;
 - 8.2. żądać usunięcia wady – Sprzedawca jest zobowiązany usunąć wadę w rozsądnym czasie bez nadmiernych niedogodności dla Klienta.
9. Sprzedawca ustosunkuje się do reklamacji Klienta niezwłocznie, nie później niż w terminie 14 dni od dnia jej otrzymania, a jeżeli w danym przypadku konieczne jest zbadanie Obiektu przez Sprzedawcę, w terminie 14 dni od daty dostarczenia tego Obiektu na adres: ul. Piękna 1A, 00-477 Warszawa, przy czym informacja o konieczności dostarczenia Obiektu do Sprzedawcy zostanie przekazana Klientowi w terminie 14 dni od daty złożenia reklamacji.
10. Skorzystanie z pozasądowych sposobów rozpatrywania reklamacji i dochodzenia roszczeń ma charakter dobrowolny. Poniższe zapisy mają charakter informacyjny i nie stanowią zobowiązania Sprzedawcy do skorzystania z pozasądowych sposobów rozwiązywania sporów. Oświadczenie Sprzedawcy o zgodzie lub odmowie wzięcia udziału w postępowaniu w sprawie poza-

sądowego rozwiązywania sporów konsumenckich składane jest przez Sprzedawcę na papierze lub innym trwałym nośniku w przypadku, gdy w następstwie złożonej przez Klienta reklamacji spór nie został rozwiązany.

11. Szczegółowe informacje dotyczące możliwości skorzystania przez Klienta z pozasądowych sposobów rozpatrywania reklamacji i dochodzenia roszczeń oraz zasady dostępu do tych procedur dostępne są w siedzibach oraz na stronach internetowych powiatowych (miejskich) rzeczników konsumentów, organizacji społecznych, do których zadań statutowych należy ochrona konsumentów, Wojewódzkich Inspektoratów Inspekcji Handlowej oraz pod następującymi adresami internetowymi Urzędu Ochrony Konkurencji i Konsumentów: http://www.uokik.gov.pl/spory_konsumenckie.php; http://www.uokik.gov.pl/sprawy_indywidualne.php; http://www.uokik.gov.pl/wazne_adresy.php.
12. Zgodnie z rozporządzeniem Parlamentu Europejskiego i Rady (UE) NR 524/2013 z dnia 21 maja 2013 r. w sprawie internetowego systemu rozstrzygania sporów konsumenckich oraz zmiany rozporządzenia (WE) nr 2006/2004 i dyrektywy 2009/22/WE (rozporządzenie w sprawie ODR w sporach konsumenckich) Usługodawca jako przedsiębiorca mający siedzibę w Unii zawierający internetowe umowy sprzedaży lub umowy o świadczenie usług podaje łącze elektroniczne do platformy ODR (Online Dispute Resolution) umożliwiającej pozasądowe rozstrzygnięcie sporów: <http://ec.europa.eu/consumers/odr/>. Adres poczty elektronicznej Usługodawcy: biuro@desa.pl.
13. Klient posiada następujące przykładowe możliwości skorzystania z pozasądowych sposobów rozpatrywania reklamacji i dochodzenia roszczeń:
 - 13.1. Klient uprawniony jest do zwrócenia się do stałego polubownego sądu konsumenckiego działającego przy Inspekcji Handlowej z wnioskiem o rozstrzygnięcie sporu wynikłego z zawartej Umowy Sprzedaży.
 - 13.2. Klient uprawniony jest do zwrócenia się do wojewódzkiego inspektora Inspekcji Handlowej, zgodnie z art. 36 ustawy z dnia 15 grudnia 2000 r. o Inspekcji Handlowej (Dz.U. 2001 nr 4 poz. 25 ze zm.), z wnioskiem o wszczęcie postępowania mediacyjnego w sprawie pozasądowego rozwiązywania sporu między Klientem, a Sprzedawcą.
 - 13.3. Klient może uzyskać bezpłatną pomoc w sprawie rozstrzygnięcia sporu między Klientem a Sprzedawcą, korzystając także z bezpłatnej pomocy powiatowego (miejskiego) rzecznika konsumentów lub organizacji społecznej, do której zadań statutowych należy ochrona konsumentów (m.in. Federacja Konsumentów, Stowarzyszenie Konsumentów Polskich).
 - 13.4. Klient może złożyć skargę za pośrednictwem platformy internetowej ODR: <http://ec.europa.eu/consumers/odr/>. Platforma ODR stanowi także źródło informacji na temat form pozasądowego rozstrzygnięcia sporów mogących powstać pomiędzy przedsiębiorcami i Konsumentami.
14. Sprzedawca informuje, iż na podstawie art. 38 pkt 11 Ustawy o Prawach Konsumenta, Klientom nie przysługuje prawo do odstąpienia od Umowy Sprzedaży, zawartej poza lokalem przedsiębiorstwa lub na odległość.
15. W przypadku transakcji dotyczących Obiektów oznaczonych znakiem Σ (Sigma), do zawartych umów lub świadczonych usług zastosowanie znajdują przepisy prawa niemieckiego, w szczególności postanowienia niemieckiego kodeksu cywilnego (Bürgerliches Gesetzbuch – BGB in der Fassung der Bekanntmachung vom 2. Januar 2002 [BGBl. I S. 42, 2909; 2003 I S. 738], zuletzt geändert durch Art. 2 des Gesetzes vom 16. August 2021 [BGBl. I S. 3493]). W szczególności Klientowi przysługuje prawo do złożenia reklamacji w dowolnej formie, w terminie dwóch lat od wydania zakupionego Obiektu.

§ 9 ZASADY ŚWIADCZENIA USŁUG ELEKTRONICZNYCH PRZEZ DESA

1. DESA świadczy za pośrednictwem Aplikacji nieodpłatnie następujące Usługi Elektroniczne na rzecz Klientów:
 - 1.1. Konto Klienta,
 - 1.2. umożliwianie Klientom udziału w Aukcji i Licytacji oraz zawierania Umów Sprzedaży, na zasadach określonych w niniejszym Regulaminie;
 - 1.3. umożliwienie przeglądania Treści umieszczonych w ramach Aplikacji;
 - 1.4. Newsletter.
2. Umowa o Świadczenie Usług Elektronicznych zostaje zawarta z chwilą otrzymania przez Klienta potwierdzenia zawarcia Umowy o Świadczenie Usług wysłanego przez DESA na adres email podany przez Klienta w toku rejestracji. Konto świadczone jest nieodpłatnie przez czas nieoznaczony. Klient może w każdej chwili i bez podania przyczyny, usunąć Konto poprzez wysłanie żądania do DESA, w szczególności za pośrednictwem poczty elektronicznej na adres: biuro@desa.pl lub też pisemnie na adres DESA.
3. Klient zobowiązany jest w szczególności do korzystania z Aplikacji w sposób niezakłócający jej funkcjonowania, m.in. poprzez użycie określonego oprogramowania lub urządzeń, niepodejmowania czynności mających na celu wejście w posiadanie informacji nieprzeznaczonych dla Klienta, korzystania z Aplikacji zgodnie z zasadami współżycia społecznego, przepisami prawa oraz Regulaminem, w tym niedostarczania i nieprzekazywania treści zabronionych przez przepisy obowiązującego prawa, korzystania z Aplikacji w sposób nieuciążliwy dla pozostałych Klientów oraz dla DESA, z poszanowaniem ich dóbr osobistych (w tym prawa do prywatności) i wszelkich przysługujących im praw, korzystania z Treści zamieszczonych w Aplikacji, jedynie w zakresie własnego użytku osobistego – wykorzystywanie w innym zakresie treści należących do DESA lub osób trzecich jest dopuszczalne wyłącznie na podstawie wyraźnej zgody DESA lub ich właściciela,
4. DESA zaleca składanie reklamacji związanych z świadczeniem Usług Elektronicznych:
 - 4.1. pisemnie na adres DESA;
 - 4.2. w formie elektronicznej za pośrednictwem poczty elektronicznej na adres: reklamacje@desa.pl.
5. Zaleca się podanie przez Klienta w opisie reklamacji: informacji i okoliczności dotyczących przedmiotu reklamacji, w szczególności rodzaju i daty wystąpienia nieprawidłowości; żądania Klienta oraz danych kontaktowych składającego reklamację – ułatwi to i przyspieszy rozpatrzenie reklamacji przez DESA. Wymogi podane w zdaniu poprzednim mają formę zalecenia i nie wpływają na skuteczność reklamacji złożonych z pominięciem zalecanego opisu reklamacji.
6. Ustosunkowanie się do reklamacji przez DESA następuje niezwłocznie, nie później niż w terminie 30 dni od dnia jej złożenia, chyba, że z powszechnie obowiązujących przepisów prawa lub odrębnych regulaminów wynika inny termin rozpatrzenia danej reklamacji.
7. Klient w każdym momencie ma prawo zrezygnować z Usług Elektronicznych poprzez napisanie wiadomości za pośrednictwem poczty elektronicznej na adres: biuro@desa.pl.

§ 10 ZASADY POUFNOŚCI I OCHRONY DANYCH OSOBOWYCH

1. Dane osobowe Klienta są przetwarzane przez DESA lub Partnera jako administratora danych osobowych. Podanie danych osobowych przez Klienta jest dobrowolne, ale niezbędne w celu założenia Konta, korzystania z określonych Usług Elektronicznych lub zawarcia Umowy Sprzedaży.
2. Szczegółowe informacje dotyczące ochrony danych osobowych zawarte są w zakładce „Polityka Prywatności” dostępnej na stronie www.desa.pl. Zarówno dane Klientów jak i komitentów objęte są poufnością.

§ 11 POSTANOWIENIA KOŃCOWE

1. Regulamin stanowi wzorzec umowy w rozumieniu art. 384 § 1 Kodeksu cywilnego.
2. Sprzedawca nie zapewnia jakichkolwiek pozwoleń na wywóz Obiektów poza granice Rzeczypospolitej Polskiej, ani ich transportu innego rodzaju. Klient we własnym zakresie powinien uzyskać informacje o wymaganych w tym celu pozwoleń lub opłatach oraz samodzielnie wykonać ciążące na nim obowiązki. Sprzedawca nie bierze odpowiedzialności za inne obowiązki ciążące na Klientach, a wynikające z powszechnie obowiązujących przepisów prawa – Ustawa z dnia 23 lipca 2003 r. o ochronie zabytków i opiece nad zabytkami (t.j. Dz. U. z 2024 r. poz. 1292).
3. Muzeum rejestrowanym przysługuje prawo pierwokupu zabytku sprzedawanego na Aukcji. Oświadczenie w sprawie skorzystania z prawa pierwokupu powinno może być złożone przez Muzeum rejestrowane niezwłocznie po licytacji zabytku, nie później jednak niż do zakończenia Aukcji – podstawa prawna art. 20 ustawy z dnia 21 listopada 1996 r. o muzeach (t.j. Dz. U. z 2022 r. poz. 385).
4. Wszelkie zawiadomienia kierowane do Sprzedawcy powinny mieć formę pisemną lub dokumentową.
5. Zmiana Regulaminu wymaga zachowania formy dokumentowej pod rygorem nieważności.
6. W sprawach nieuregulowanych w niniejszym Regulaminie mają zastosowanie powszechnie obowiązujące przepisy prawa polskiego, w szczególności: Kodeksu Cywilnego; ustawy o świadczeniu usług drogą elektroniczną z dnia 18 lipca 2002 r. (Dz.U. 2002 nr 144, poz. 1204 ze zm.); przepisy ustawy o prawach konsumenta z dnia 30 maja 2014 r. (Dz.U. 2014 r. poz. 827 ze zm.); oraz inne właściwe przepisy powszechnie obowiązującego prawa.
7. Niniejszy Regulamin, Umowy o Świadczenie Usług Elektronicznych oraz Umowy Sprzedaży oraz wszystkie zobowiązania pozaumowne z nich wynikające lub z nimi związane podlegają prawu polskiemu.
8. Utrwalenie, zabezpieczenie i udostępnienie istotnych postanowień zawieranej Umowy o Świadczenie Usług Drogą Elektroniczną następuje poprzez przesłanie wiadomości e-mail na adres e-mail podany przez Klienta.
9. Utrwalenie, zabezpieczenie, udostępnienie oraz potwierdzenie Klientowi istotnych postanowień zawieranej Umowy Sprzedaży następuje poprzez przesłanie Klientowi wiadomości e-mail z potwierdzeniem zawarcia Umowy Sprzedaży.
10. DESA informuje, iż korzystanie z Usług Elektronicznych wiąże się z typowymi zagrożeniami dotyczącymi przekazywania danych poprzez Internet, takimi jak ich rozpowszechnienie, utrata lub uzyskiwanie do nich dostępu przez osoby nieuprawnione.
11. DESA zapewnia środki techniczne i organizacyjne odpowiednie do stopnia zagrożenia bezpieczeństwa świadczonych funkcjonalności lub usług na podstawie Umowy o Świadczenie Usług Elektronicznych.
12. Treść Regulaminu jest dostępna dla Klientów bezpłatnie pod następującym adresem https://desa.pl/pl/regulaminy/regulamin_aukcji/, skąd Klienci mogą w każdym czasie przeglądać, a także sporządzić jego wydruk.
13. DESA informuje, że korzystanie z Aplikacji za pośrednictwem przeglądarki internetowej, w tym udział w Licytacji, a także nawiązywanie połączenia telefonicznego z BOK, może być związane z koniecznością poniesienia kosztów połączenia z siecią Internet (opłata za przesyłanie danych) lub kosztów połączenia telefonicznego, zgodnie z pakietem taryfowym dostawcy usług, z którego korzysta Klient.
14. Postanowienia Regulaminu mniej korzystne dla Klienta, będącego konsumentem w rozumieniu przepisów Ustawy o Prawach Konsumenta niż postanowienia Ustawy o Prawach Konsumenta są nieważne, a w ich miejsce stosuje się przepisy Ustawy o Prawach Konsumenta.