



**DESIGN**  
UNICUM

**ART OUTLET**

SZTUKA WSPÓŁCZESNA

HIGHLIGHTS

AUKCJA 6 PAŹDZIERNIKA 2022 WARSZAWA

# ART OUTLET

SZTUKA WSPÓŁCZESNA

## HIGHLIGHTS

**AUKCJA 6 PAŹDZIERNIKA 2022, 19:00**

### WYSTAWA OBIEKTÓW

23 września - 6 października  
poniedziałek - piątek, 11:00 - 19:00  
sobota, 12:00 - 16:00

### MIEJSCE AUKCJI I WYSTAWY

Dom Aukcyjny Desa Unicum  
ul. Piękna 1a, Warszawa

### KOORDYNATORZY

Katarzyna Szczęsna  
tel. +48 538 522 885  
k.szczesna@desa.pl

Teresa Soldenhoff  
tel. +48 506 251 833  
t.soldenhoff@desa.pl

ZAREJESTRUJ SIĘ



Obraz Aleksandry Jachtomy, najważniejszej polskiej abstrakcjonistki, stanowi wysmakowane studium kolorystyczne. Wpisuje się on w poszukiwania wartości malarstwa, jego fizycznego wymiaru, które były charakterystyczne dla twórczości artystki w latach 80. i 90. Każdy najdelikatniejszy ruch pędzla jest poparty przemyślaną decyzją. Z pozornie płaskiej i jednobarwnej kompozycji emanuje głębia. Wpisany w kwadrat romb, wydobyty z jaśniejszego tła, pulsuje własną formą o zindywidualizowanej fakturze. Jachtoma osiągnęła mistrzostwo w gradacji tonów błękitu i jedwabistym wygładzeniu powierzchni.

# 1 † Aleksandra Jachtoma

ur. 1932

Bez tytułu, 1986

olej/płótno, 33 x 33 cm

estymacja:

10 000–15 000

ZOBACZ OBIEKT



Dzieło Jana Dobkowskiego „Erotyczne lato” reprezentuje jeden z najbardziej charakterystycznych kierunków w jego twórczości charakteryzujący się wysublimowanym spojrzeniem na ludzką cielesność i erotykę. Artysta, jak sam mawiał, w swoich obrazach tworzył nastrój będący elementem intymności. Kompozycję prezentowanej pracy tworzą linearnie i na równi potraktowane elementy roślinne, zwierzęce i ludzkie. Najważniejsza jest tu kreska – wijąca się, precyzyjna i niekończąca się. Za pomocą misternie splecionych linii Dobkowski pokrył kobiecą i męską sylwetką całą płaszczyznę płótna. Wszystkie te elementy sprawiają, że obraz tętni życiem – tak bardzo eksponowanym w całej twórczości artysty.

## 2 † Jan Dobkowski

ur. 1942

**Erotyczne lato, 1982**

olej, akryl/płótno, 27,5 x 41,5 cm

estymacja:

**35 000 – 50 000**

ZOBACZ OBIEKT



„Kompozycja” Henryka Stażewskiego z 1985 jest jedną z późniejszych abstrakcyjnych realizacji malarskich artysty opartych na konstruktywistycznych fascynacjach. Kompozycja stanowi studium płaszczyzn i kolorów i jest jednym z dzieł zamykających serię reliefów w dorobku Stażewskiego – charakterystycznego języka plastycznego artysty, który na niemal 20 lat wyparł media czysto malarskie. Punktem wyjścia dla prezentowanej „Kompozycji” jest abstrakcja geometryczna z widocznym swobodnym podejściem artysty do form wpisanych w kwadrat i lirycznym użyciem barw – zieleni i różu. Promieniste kształty i wydłużone trójkąty są częstym motywem w twórczości Stażewskiego od 1970 r., kiedy artysta zorganizował pierwszy w swojej twórczości happening „9 promieni światła na niebie”. Motyw ten był również rozwijany i kontynuowany w działaniach artysty od początku lat 80.

## 4 † Henryk Stażewski

1894 – 1988

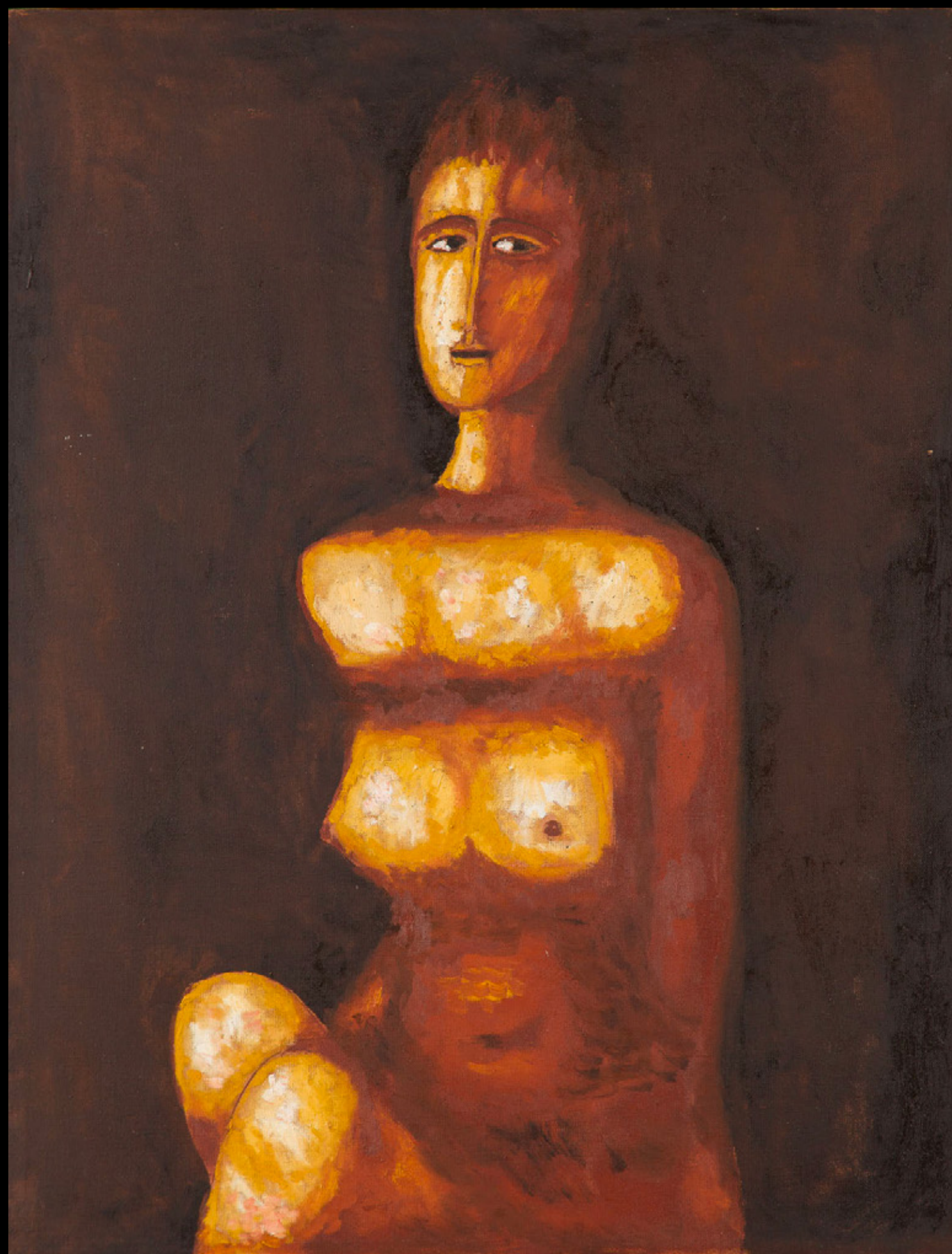
**Kompozycja, 1985**

technika własna/płyta pilśniowa, 24 x 24 cm

estymacja:

**35 000–50 000**

ZOBACZ OBIEKT



Z postaci kobiety prezentowanej na obrazie Jerzego Nowosielskiego emanuje duchowy wymiar, który artysta uzyskał kultywacją kobiecego ciała, mistyką i sakralizacją nagości. Sposób przedstawiania kobiecości zmieniał się w twórczości artysty na przestrzeni lat – od postaci krągłych lub kościstych (lata 40.), mocno zbudowane robotnice (lata 50.) do smukłych „gimnastyczek” i hieratycznych „murzynek” (lata 80. i 90.). Sztuka Nowosielskiego pozostawała odrębna, w czym krytycy jego twórczości dostrzegają siłę. Charakteryzowała się ona unikalnym malarsko-rysunkowym językiem. Dla artysty zawsze była istotna ekspresja słowna. Stąd często komentował on swoje dzieła i wypowiadał się na temat rozmaitych zagadnień – jego poglądy na sprawy religii, sztuki i erotyki zostały opublikowane w tomach „Wokół ikony” (1985) i „Mój Chrystus” (1993).

## 9 † Jerzy Nowosielski

1923 – 2011

Akt, 1985

olej/płótno, 86,5 x 65,5 cm

estymacja

200 000–300 000

ZOBACZ OBIEKT



Obraz Mariana Czapli w swojej prostocie stanowi afirmację malarstwa, w którym artysta często powracał do tematu zakorzenionego w tradycji – martwej natury. Choć w zobrazowaniu kwiatów anturium można byłoby się pokusić o zastosowanie abstrakcyjnej formy, to Czapla pozostaje tradycjonalistą z przekonaniem o konieczności tworzenia malarstwa figuratywnego. W obrazie została zastosowana charakterystyczna dla twórczości artysty kontrastowa kolorystyka oraz silne zestawienia barw. Wszystko to świadczy o indywidualnym i oryginalnym podejściu Czapli, dla którego obraz ma za zadanie przekazywać treści metafizyczne.

## 12 † Marian Czapla

1946 – 2016

Anturium w czerwieni, 2000

akryl/płótno, 81 x 65 cm

estymacja:

18 000–25 000

ZOBACZ OBIEKT



Sławomir Ratajski, w latach 80. utożsamiany z nurtem Nowej Ekspresji, w swojej twórczości odnosi się do alegorii i wewnętrznych przeżyć jednostki. W obrazie „Ukrzesłowany zмага się” artysta jest radykalny w silnym, kontrastowym geście malarskim poprowadzonym na płótnie w sposób ekspresyjny, spontaniczny i pełen emocji. Czerń występująca w konturze form i tle pracy nadaje kompozycji dramatyzmu i wrażenie ruchu. Zamaszysty gest malarski kontrastuje z prostotą modelunku wypełnionego czerwienią i bielą. Zniekształcona figura ludzka „zмага się” z ciężarem potężnego ptaka symbolizującego siły zła. Jedna forma współgra z drugą, uosabiając dualistyczne rozdarcie.

## 13 Sławomir Ratajski

ur. 1955

Ukrzesłowany zмага się, 2022

olej/płótno, 150 x 100 cm

estymacja

20 000-30 000

ZOBACZ OBIEKT





Jarosław Modzelewski w obrazie „Bandery” wykazuje chęć obserwowania świata i budowania ze swoich spostrzeżeń jednolitej kompozycji. Rzeczywistość opisana przez artystę dotyka każdego z nas, a jej siłę Modzelewski zawarł w prostocie – odpowiednim natężeniu światła, doborze koloru i kształtu. Czysta forma i barwy zyskują na znaczeniu w monumentalnej kompozycji prezentowanego obrazu. „Bandery” są przesycone szczególnym nastrojem i symboliką, świadcząca o wyostrzonym zmyśle obserwacji artysty. Tak o obrazie Modzelewskiego pisał w katalogu Marek Sobczyk: „'Bandery' (obraz wakacyjny). Taka historia o muzeach ORP 'Błyskawica' i 'Dar Pomorza' (biało-burakowa na pokładzie). Bardzo ciekawy moment, miały różne kolory, na 'Błyskawicy' cynobrowa.

14 †

## Jarosław Modzelewski

ur. 1955, Warszawa

Bandery, 2009

tempera/płótno, 180 x 140 cm

estymacja

80 000–120 000

ZOBACZ OBIEKT



Maria Anto szczyt swojej aktywności twórczej osiągnęła w latach 1960–80. W kolejnych dwóch dekadach artystka stopniowo była coraz mniej obecna na scenie polskiej sztuki, stąd powstały w tym późniejszym czasie obraz „Podróż” jest unikalny i wyjątkowy. Obraz został namalowany w duchu onirycznej, fantazyjnej poetyki charakterystycznej dla twórczości artystki. Anto często w swoich dziełach umieszczała sylwetkę swojej postaci w towarzystwie najbliższych jej osób – w prezentowanym dziele można dostrzec sylwetę postaci artystki trzymającej za rękę mężczyznę. Obie postacie są umieszczone w zamkniętej, surrealistycznej szklanej kuli. Tym samym obraz „Podróż” staje się osobistym zapisem artystki.

## 19 † **Maria Anto**

1937 – 2007

**Podróż**, 1981

olej/płótno, 30 x 39,5 cm

estymacja

**12 000–18 000**

ZOBACZ OBIEKT



Twórczość Witolda-K jest ściśle powiązana z jego wątkami autobiograficznymi, poczuciem osamotnienia podczas pobytu na emigracji. W 1964 wyjechał do Paryża, gdzie poznał Pabla Picassa, a od 1968 przebywał w Stanach Zjednoczonych. Cykl prac powstałych w latach 70., w tym prezentowane dzieło „P-70-830”, stanowi najświeższą impresję z pobytu artysty poza granicami Polski. Symbolicznie przewijające się przez dzieła z tego okresu postacie są odindywidualizowane, anonimowe i zagubione, zawieszane w bliżej nieokreślonej przestrzeni. Towarzyszy im grupa motywów konsekwentnie powielana w dalszych dziełach artysty – motywy drzwi, bramy, drabin odzwierciedlające istnienie alternatywnej rzeczywistości będącej łącznikiem między sacrum a profanum.

## 20<sup>†</sup> Witold-K

ur. 1932

P-70-830, 1970

olej/płótno, 38 x 55 cm

estymacja

15 000-25 000

ZOBACZ OBIEKT



Choć prezentowane dzieło mogłoby się wpisywać w znany cykl Jerzego Dudy-Gracza „Motywy i Portrety Polskie” (1968–79), to zdecydowanie różni się swoją stylistyką od wcześniejszych obrazów artysty. Dyptyk „Portret Anny i Marii Bojarskich” jest jedną z późniejszych realizacji malarskich twórcy. Sportretowane siostry są pisarkami (Anna zmarła w 2019 roku) ściśle związanymi ze sztukami scenicznymi. W portrecie Anny Bojarskiej (od lewej) można dostrzec również jej syna Maxa Bojarskiego (jego sylwetka została symbolicznie ukazana przy przeciąganej linii). Maria nigdy nie miała dziecka. Artysta, pomimo przyjaźni z Anną, nie znał historii rodziny Bojarskich.

## 31 † Jerzy Duda-Gracz

1941 – 2004

Portrety Anny i Marii Bojarskich – dyptyk, 1998

olej/płótno, 100 x 73 cm

estymacja

75 000–100 000

ZOBACZ OBIEKT



Obraz „Anioł i diabeł II” należy do cyklu 274 dzieł Edwarda Dwurnika powstałego w latach 1972–1992 zatytułowanego „Sportowcy”. W ironicznym języku artysty sportowiec to ten, co pali „Sporty” – papierosy jednej z tanich marek popularnej w PRL-u. Główną dyscypliną „sportową” prezentowanych postaci jest trwanie – w mieszkaniu, z żoną, w pracy, mieście i własnym kraju – naznaczonym epoką Edwarda Gierka, a finalnie kapitalistycznym. Wypisany bezpośrednio na płótnie tytuł „Anioł i diabeł” może być didaskalia-mi do przedstawionej sceny. Bohaterowie przemawiają do odbiorcy niczym postacie z komiksów. Cykl „Sportowcy” jest różnorodną galerią typów ludzkich reprezentujących niziny społeczeństwa lub typy obecne w społecznej wyobraźni.

## 35† Edward Dwurnik

1943 – 2018

Anioł i diabeł II z cyklu Sportowcy, 1991

olej/płótno, 146 x 114 cm

estymacja

60 000–90 000

ZOBACZ OBIEKT



Jacek Sroka w swoich działaniach inspirował się twórczością malarzy XX wieku oraz literaturą, w szczególności ideą francuskiego przedstawiciela libertynizmu Restifa de la Bretonne odnoszącą się do dwoistości ludzkiej natury. Ową dwoistość artysta zaprezentował w omawianym dziele „Sekret dawny, uznany...”, gdzie w ukazanych bezosobowo postaciach można dostrzec moralność i niemoralność, która ukorzeniła się w człowieku. Pytania egzystencjonalne pozostają tu bez odpowiedzi. W zobrazowanej nieludzkości Sroka odnosi się do bestializmu. Ekspresyjny język malarski artysta uzyskał poprzez uproszczenia przedstawionych form i karykaturalność postaci, co czyni prezentowane dzieło wyjątkowym.

## 36 Jacek Sroka

ur. 1957

**Sekret dawny, uznany...**, 2018

olej/płótno, 60 x 100 cm

estymacja

**9 000–15 000**

ZOBACZ OBIEKT



Jacek Sienicki, uczeń Artura Nachta-Samborskiego, uprawiał malarstwo o ograniczonej paletce barw z dominacją wielobarwnych szarości i przygaszonych kolorów. Obraz „Wnętrze I” wpisuje się w cykl dzieł artysty ukazujących pomieszczenia jego pracowni. Przy użyciu oszczędnych środków malarskich Sienicki stworzył obraz o ogromnym bogactwie materii. Artysta nałożył na płótno gęstą farbę, wielowarstwowo, z grubymi impastami, a następnie wydobył tajemnicę barwy i prawdę o kolorze poprzez zdrapywanie i przecieranie. Jak sam mówił: „Nadaję piętno obrazowi, wynikające ze mnie. Z całego mojego życiorysu (...) to piętno istnieje w każdym obrazie” (Jacek Sienicki, rozmowa, „Nowe Książki” 4/95, [http://jaceksienicki.pl/?page\\_id=263](http://jaceksienicki.pl/?page_id=263), dostęp: 18.09.2022).

## 41 † Jacek Sienicki

1928 – 2000

Wnętrze I, 1970

olej/płótno, 80 x 60 cm

estymacja

40 000–60 000

ZOBACZ OBIEKT



Twórczość Antoniego Fałata wpisuje się w nurt nowej figuracji oraz jest bliska założeniom fotorealizmu. Początkowo artysta przenosił na płótno XIX-wieczne fotografie z rodzinnych albumów, a później aranżował sceny głównie z udziałem bliskich osób z rodziny i grona przyjaciół. W obrazie „Orkiestra” płasko malowane postacie muzyków są umieszczone w centrum w statycznych pozach. Kolorystyka ograniczona do gamy barwnej typowej dla fotografii została wzbogacona silnym akcentem błękitu i czerwieni. Sceneria, stroje i atrybuty portretowanych postaci (pozbawionych rysów psychologicznych) przywołują wspomnienia artysty z jego dzieciństwa i rodzinnej pamięci. Sztuka Fałata pośredniczy pomiędzy światem żywych i umarłych, budząc refleksje porównywalne do ujęć z filmu dokumentalnego sprzed I wojny światowej.

## 45† Antoni Fałata

ur. 1942

Orkiestra, 1990

olej/płótno, 50 x 65,5 cm

estymacja

9 000–15 000

ZOBACZ OBIEKT





Włodzimierz Zakrzewski, w latach 1950–52 profesor warszawskiej Akademii Sztuk Pięknych, odbył wiele podróży do Francji, w czasie których powstały liczne pejzaże i wedyty. W prezentowanym pejzażu miejskim Zakrzewski zastosował szeroką gamę barwną, śmiałe rozwiązania fakturowe charakterystyczne dla postimpresjonistycznego stylu artysty. Malarsko opisane formy architektury zaostały zbudowane grubo i szybko naniesionymi plamami kolorystycznymi. Świadczą one o ulotnym charakterze obrazu – wysublimowanego kadru z codziennego miejskiego życia. Dzieło emanuje czułością na materię i żywą reakcją na światło.

## 49† Włodzimierz Zakrzewski

1916 – 1992

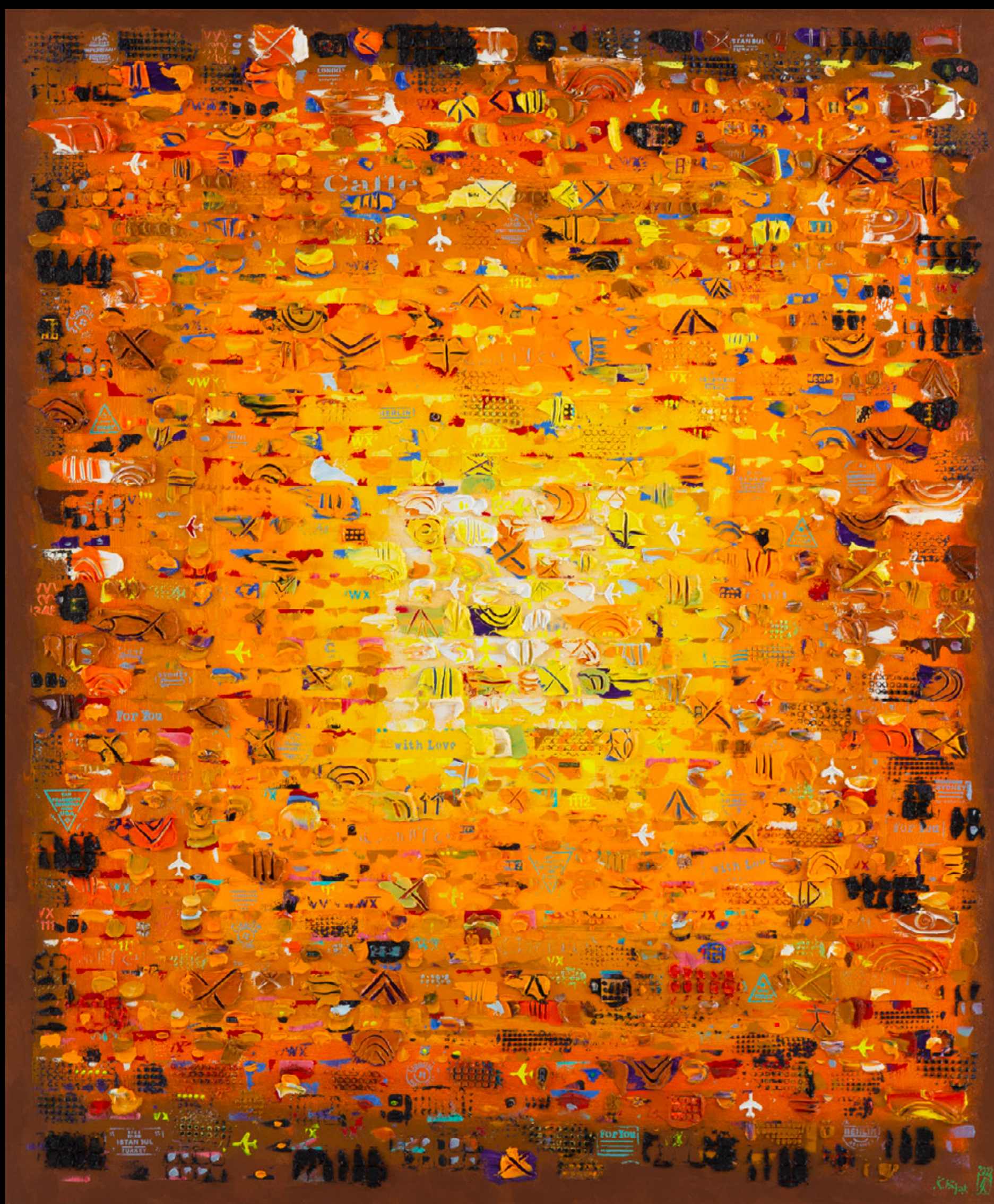
Opera Paryska, 1964

olej/płótno, 56 x 46,5 cm

estymacja

12 000–18 000

ZOBACZ OBIEKT



Prezentowany obraz należy do najnowszego cyklu malarskiego Krzysztofa Pajaka z lat 2021–22 ukazującego autorską interpretację kodów DNA w różnych kolorystykach i układach. Artysta z kolekcjonerską pasją odkrywa na płótnie przed odbiorcą bogactwo różnorodnych form ornamentalnych i kolorystycznych niuansów. Uderzająca jest tu zmultiplikowana różnorodność detali, nieskończona ilość kształtów i koloru, zagęszczenie znaków, rozwibrowanie czystym, żywym kolorem w odcieniach żółci. Krzysztof Pajak inspirował się sztuką prymitywną i starożytną, gdzie ornament jest rodzajem ideogramu. Z jego płócien emanuje fascynacja czystością pierwotnych znaczeń.

## 55 † Krzysztof Pajak

ur. 1956

Żółte kody DNA, 2022

olej/płótno, 120 x 100 cm

estymacja

6 000–9 000

ZOBACZ OBIEKT



Andrzej Biernacki w latach 1977–80 odbył studia w pracowni Barbary Jonscher, a w latach 1980–85 na Wydziale Malarstwa warszawskiej Akademii Sztuk Pięknych w pracowni profesora Jacka Sienickiego. Z okresu studiów artysta wyniósł swój własny, niepowtarzalny styl, którego zapowiedzią jest prezentowany obraz. Męski tors, abstrakcyjnie wpisany w kompozycję na wielkoformatowym płótnie przypomina w swojej stylistyce niepokojące, ekspresyjne, intensywnie kolorystycznie malarstwo Francisa Bacona. Jednakże Biernacki unikał rygorystycznej i konsekwentnej deformacji na rzecz realizacji częściowego, realnego studium z natury. Postać na obrazie artysty została zobrazowana w ekstremalnych skrótach perspektywicznych i jest wpisana w dynamiczne układy kompozycyjne. Kolorystyka płótna jest żywa, nasycona i kontrastowa, a farba nałożona szkicowo i ekspresyjnie – wszystko to dodaje przedstawionym formom wrażenie nieustannego ruchu.

## 66† **Andrzej Biernacki**

ur. 1958

**Bez tytułu, 1989**

olej/płótno, 160 x 130,5 cm

estymacja

**18 000–25 000**

ZOBACZ OBIEKT



# KLIKNIJ I ZOBACZ CAŁĄ OFERTĘ

LICYTUJ JUŻ TERAZ  
POBIERZ APLIKACJĘ DESA UNICUM



POBIERZ Z  
**Google Play**



Pobierz w  
**App Store**

ZOBACZ REGULAMIN AUKCJI

Udział klienta w aukcji regulują WARUNKI SPRZEDAŻY AUKCYJNEJ, WARUNKI POTWIERDZENIA AUTENTYCZNOŚCI oraz niniejszy PRZEWODNIK DLA KLIENTA. Zachęcamy do zapoznania się z trzyczęściowym regulaminem, który ma na celu przedstawienie stosunku prawnego pomiędzy Domem Aukcyjnym DESA Unicum a kupującym w ramach aukcji. DESA Unicum pełni funkcję pośrednika handlowego pomiędzy komitentami wstawiającymi obiekty na aukcję a kupującymi. Warunki mogą być przez DESA Unicum odwołane lub zmienione poprzez aneksy dostępne w sali aukcyjnej lub poprzez obwieszczenie aukcjonera.

# PRZEWODNIK DLA KLIENTA

## I. PRZED AUKCJĄ

### 1. Cena wywoławcza

Cena wywoławcza jest kwotą, od której aukcjoner rozpoczyna licytację. Zwyczajowo cena wywoławcza zawarta jest między połową a trzy czwarte dolnej granicy estymacji. Cena wywoławcza może być podana w katalogu.

### 2. Opłata aukcyjna

Do kwoty wylicytowanej doliczamy opłatę aukcyjną. Opłata aukcyjna stanowi dodatkowe wynagrodzenie DESA Unicum z tytułu obsługi transakcji sprzedaży i wynosi 20% końcowej ceny obiektu (kwoty wylicytowanej). Opłata aukcyjna obowiązuje również w sprzedaży poaukcyjnej, w przypadku kiedy obiekt nie został sprzedany w ramach aukcji. Kwota wylicytowana wraz z opłatą aukcyjną zawiera podatek od towarów i usług VAT. Na zakupione obiekty wystawiamy faktury VAT marża. Wystawiamy je na wyraźne życzenie klienta. Jeżeli w dniu ewidencjonowania sprzedaży na kasie rejestrującej (w dniu wystawienia paragonu fiskalnego), klient nie jest pewny, czy chce otrzymać fakturę VAT marża, powinien on podać kasjerowi numer, za pomocą którego jest zidentyfikowany na potrzeby podatku lub podatku od wartości dodanej (NIP), w celu umieszczenia tego numeru na paragonie fiskalnym. DESA Unicum nie może wystawić faktury do paragonu, który nie będzie zawierać numeru NIP nabywcy, pomimo zgłoszenia takiego żądania przez klienta w ustawowym terminie. Jeżeli kwota należności ogółem nie przekracza kwoty 450 zł albo kwoty 100 euro, jeżeli kwota ta określona jest w euro, paragon fiskalny zawierający NIP stanowi fakturę uproszczoną, co do której nie zachodzi konieczność wystawienia dodatkowej faktury VAT marża.

### 3. Estymacja

Podana w katalogu estymacja jest szacunkową wartością obiektu i ma charakter wskazówki dla zainteresowanego nim klienta. W celu uzyskania dodatkowych informacji odnośnie estymacji rekomendujemy kontakt z naszymi doradcami. Licytacja zakończona w przedziale estymacji lub powyżej górnej granicy estymacji jest transakcją ostateczną. Estymacje nie uwzględniają opłaty aukcyjnej ani żadnych opłat dodatkowych.

### 4. Estymacje w walutach innych niż polski złoty

Transakcje aukcyjne zawierane są w polskich złotych, jednakże estymacje w katalogu aukcyjnym mogą być podawane w euro lub dolarach amerykańskich. Kurs walut w dniu aukcji może się różnić od tego w dniu druku katalogu, informacja ta ma więc charakter orientacyjny.

### 5. Cena gwarancyjna

Jest to najniższa kwota, za którą możemy sprzedać obiekt bez dodatkowej zgody sprzedającego. Jest równa bądź niższa niż dolna granica estymacji. Poszczególne obiekty mogą, jednak nie muszą, posiadać ceny gwarancyjnej. Jeżeli w drodze licytacji cena gwarancyjna nie zostanie osiągnięta, zakończenie licytacji skutkuje odczytaniem przez aukcjonera słowa "pass". Oznacza to, że transakcja nie została zawarta. Fakt ten zostaje ogłoszony bez uderzenia młotkiem. Opcjonalnie, jeżeli transakcja nie osiągnie ceny gwarancyjnej, aukcjoner może ogłosić zawarcie transakcji warunkowej. Fakt ten zostaje ogłoszony po uderzeniu młotkiem.

### 6. Pass

"Pass" zostaje odczytany przez aukcjonera w momencie, kiedy licytacja danego obiektu nie osiągnęła poziomu ceny gwarancyjnej i nie dochodzi do zwarcia transakcji w ramach aukcji. Klienci zainteresowani takim obiektem mogą zgłaszać oferty zakupu po zakończeniu aukcji. Dom Aukcyjny zastrzega sobie prawo przyjęcia więcej niż jednej oferty poaukcyjnej, Klient, który złożył ofertę w wysokości ceny gwarancyjnej, ma pierwszeństwo zakupu. Dom Aukcyjny zastrzega sobie również prawo do nieoferowania obiektów w sprzedaży poaukcyjnej.

### 7. Transakcja warunkowa

Możliwość zawierania transakcji warunkowych w ramach aukcji musi być ogłoszona przez aukcjonera przed rozpoczęciem aukcji. Tego typu transakcja zostaje zawarta w momencie, kiedy licytacja nie osiągnęła poziomu ceny gwarancyjnej i aukcjoner ogłosił taki fakt po uderzeniu młotkiem. Transakcja warunkowa traktowana jest jako wiążąca oferta nabycia obiektu po cenie wylicytowanej. Zobowiązujemy się do negocjacji ceny z komitentem, jednak nie gwarantujemy możliwości zakupu po cenie wylicytowanej. Jeżeli w toku negocjacji klient zdecyduje się podnieść ofertę do poziomu ceny gwarancyjnej lub zaakceptujemy wylicytowaną kwotę, umowa sprzedaży dochodzi do skutku. Jeżeli negocjacje nie przyniosą pozytywnego efektu w okresie pięciu dni roboczych liczonych od dnia aukcji, obiekt uznajemy za niesprzedany. W okresie tym zastrzegamy sobie prawo do przyjmowania po aukcji ofert równych cenie gwarancyjnej na obiekty wylicytowane warunkowo. W przypadku otrzymania takiej oferty od innego oferenta informujemy o tym fakcie klienta, który wylicytował obiekt warunkowo. W takim przypadku klient ma prawo do podniesienia swojej oferty do ceny gwarancyjnej i wtedy przysługuje mu prawo pierwszeństwa nabycia obiektu. W przeciwnym wypadku transakcja warunkowa nie dochodzi do skutku, a obiekt może zostać sprzedany innemu oferentowi.

### 8. Obiekty katalogowe

Zapewniamy fachową wycenę oraz rzetelny opis katalogowy powierzonego nam do sprzedaży obiektu. Wykonywane są one w najlepszej wierze z wykorzystaniem doświadczenia i fachowej wiedzy naszych pracowników oraz współpracujących z nami ekspertów. Mimo uwagi poświęcanej każdemu z obiektów w procesie opracowywania, dokumentacji pochodzenia, historii wystaw i bibliografii przedstawione informacje mogą nie być wyczerpujące, a w niektórych przypadkach pewne fakty odnoszące się do kolejnych właścicieli, ekspozycji oraz publikacji, w ramach których obiekt był prezentowany, mogą być celowo nieujawnione.

## 9. Stan obiektu

Opisy katalogowe nie prezentują pełnego stanu zachowania obiektów. Brak takiej informacji nie jest równoznaczny z tym, że obiekt jest wolny od wad i uszkodzeń. Wskazane jest zatem, aby zainteresowani zakupem konkretnego obiektu dokonali jego dokładnych oględzin na wystawie przedaukcyjnej oraz przeprowadzili konsultacje z profesjonalnym konserwatorem, którego na wyraźną prośbę możemy rekomendować. Na specjalne życzenie klienta możemy dostarczyć szczegółowy raport stanu zachowania obiektu. Przygotowując taki raport, nasi pracownicy oceniają stan obiektu, biorąc pod uwagę jego szacunkową wartość oraz charakter aukcji, w ramach której jest on wystawiony na sprzedaż. Mimo że oceny przedmiotów pod tym względem prowadzone są rzetelnie, należy pamiętać, że nasi pracownicy nie są zawodowymi konserwatorami. Jeśli obiekt sprzedawany jest w ramie, nie ponosimy odpowiedzialności za jej stan. W przypadku obiektów nieoprawionych chętnie polecimy profesjonalną pracownię opraw.

## 10. Wystawa obiektów aukcyjnych

Wystawy przedaukcyjne są bezpłatnie dostępne dla oglądających. W trakcie ich trwania zachęcamy do kontaktu z naszymi ekspertami, którzy chętnie odpowiedzą na wszystkie pytania i prześlą szczegółowe informacje o poszczególnych obiektach.

## 11. Legenda

Poniższa legenda wyjaśnia symbole, które mogą Państwo znaleźć w niniejszym katalogu:

□ - obiekty bez ceny gwarancyjnej

† - obiekty, do których doliczamy opłatę wynikającą z tzw. droit de suite, tj. prawa twórcy i jego spadkobierców do otrzymywania wynagrodzenia z tytułu dokonanych zawodowo odsprzedaży oryginalnych egzemplarzy dzieł. Powyższa opłata jest obliczana według poniższych stawek:

1) 5% kwoty wylicytowanej, jeżeli ta część jest zawarta w przedziale do równowartości 50 000 euro (np. dla kwoty wylicytowanej 2 000 euro opłata 100 euro) oraz

2) 3% kwoty wylicytowanej, jeżeli ta część jest zawarta w przedziale od równowartości 50 000,01 euro do równowartości 200 000 euro (np. dla kwoty wylicytowanej 80 000 euro opłata 3 400 euro) oraz

3) 1% kwoty wylicytowanej, jeżeli ta część jest zawarta w przedziale od równowartości 200 000,01 euro do równowartości 350 000 euro (np. dla kwoty wylicytowanej 300 tys. euro opłata 8 000 euro) oraz

4) 0,5% kwoty wylicytowanej, jeżeli ta część jest zawarta w przedziale od równowartości 350 000,01 euro do równowartości 500 000 euro (np. dla kwoty wylicytowanej 400 tys. euro, opłata 8 750 euro) oraz

5) 0,25% kwoty wylicytowanej, jeżeli ta część jest zawarta w przedziale przekraczającym równowartość 500 000 euro – jednak w kwocie nie wyższej niż równowartość 12 500 euro. W Polsce droit de suite reguluje art. 19-19(5) ustawy o prawach autorskich i pokrewnych z dnia 4 lutego 1994 r. z późniejszymi zmianami, zgodnie z obowiązującą w Unii Europejskiej dyrektywą 2001/84/WE Parlamentu Europejskiego i Rady z dnia 27 września 2001 r. w sprawie prawa autora do wynagrodzenia z tytułu odsprzedaży oryginalnego egzemplarza dzieła sztuki. Opłata obliczana będzie z użyciem kursu dziennego NBP z dnia poprzedzającego aukcję. Opłata obliczana będzie, gdy równowartość kwoty wylicytowanej przekroczy 100 EUR.

● - obiekty sprowadzane z państw spoza Unii Europejskiej, do których ceny doliczamy podatek graniczny w wysokości 8% kwoty wylicytowanej

○ - przedmioty wytworzone w całości lub zawierające elementy wytworzone z roślin lub zwierząt określanych jako chronione lub zagrożone

◇ - obiekty z pozwoleniem na wywóz

## 12. Prenumerata katalogów

W sprawie prenumeraty katalogów prosimy o kontakt pod numerem telefonu: 22 163 66 00 lub drogą mailową na adres: prenumerata@desa.pl. Katalogi dostępne są również na naszej stronie internetowej [www.desa.pl](http://www.desa.pl). Zachęcamy do pobierania darmowych katalogów w formacie PDF.

## II. AUKCJA

Udział w licytacji można wziąć osobiście, po uprzednim złożeniu zlecenia licytacji telefonicznej lub zlecenia licytacji z limitem.

### 1. Przebieg aukcji

Aukcję prowadzi aukcjoner, który wyczytuje obiekty i kolejne postąpienia, wskazuje licytujących, ogłasza zakończenie licytacji oraz wskazuje zwycięzcę. Zakończenie licytacji obiektu następuje w momencie uderzenia młotkiem przez aukcjонера. Jest to równoznaczne z zawarciem umowy sprzedaży między domem aukcyjnym a licytującym, który zaoferował najwyższą kwotę. W razie zaistnienia sporu w trakcie licytacji aukcjoner rozstrzyga spór albo ponownie przeprowadza licytację danego obiektu. Zastrzegamy sobie prawo do utrwalania przebiegu aukcji za pomocą urządzeń rejestrujących obraz i dźwięk. Zastrzegamy sobie prawo do licytowania jedynie wcześniej zgłoszonych przez uczestników aukcji obiektów. W takiej sytuacji numery obiektów są przed aukcją zgłaszane obsłudze domu aukcyjnego. Aukcjoner ma prawo do dowolnego rozdzielania lub łączenia obiektów oraz do ich wycofania z licytacji bez podania przyczyn. Opisy zawarte w katalogu aukcji mogą być uzupełnione lub zmienione przez aukcjонера lub osobę przez niego wskazaną przed rozpoczęciem licytacji. Aukcja jest prowadzona w języku polskim, jednak na specjalne życzenie uczestnika aukcji niektóre spośród licytacji mogą być równolegle prowadzone w językach angielskim i niemieckim. Prośby takie powinny być składane najpóźniej godzinę przed aukcją wraz z informacją, których obiektów dotyczą. Licytacja odbywa się w tempie 60-100 obiektów na godzinę.

### 2. Licytacja osobista

W celu licytacji osobistej należy wypełnić formularz udziału w aukcji i odebrać tabliczkę z numerem. Nowi klienci powinni zarejestrować się przynajmniej 24 godziny przed rozpoczęciem aukcji, by dać nam czas na przetworzenie danych. W celu ich weryfikacji możemy poprosić o dokument potwierdzający tożsamość osoby rejestrowanej (dowód osobisty, paszport, prawo jazdy). Dane osobowe klientów są informacjami poufnymi i pozostają do wyłącznej wiadomości DESA Unicum i spółek powiązanych, które mogą przetwarzać dane osobowe uczestników aukcji w zakresie niezbędnym do realizacji zleceń licytacji. Klientom, którzy posiadają nieuregulowane należności z tytułu zakupów na wcześniejszych aukcjach, możemy odmówić udziału w kolejnej. Prosimy o pilnowanie lizaka aukcyjnego. W przypadku jego zgubienia prosimy o natychmiastowe poinformowanie o tym naszej obsługi. Po zakończeniu aukcji

należy zwrócić tabliczkę z numerem w punkcie rejestracji, a w przypadku zakupu należy odebrać potwierdzenie zawartych transakcji.

### 3. Licytacja telefoniczna

Jeżeli nie mogą Państwo uczestniczyć w aukcji osobiście, istnieje możliwość licytacji przez telefon za pośrednictwem jednego z naszych pracowników. Klienci zainteresowani taką usługą powinni przesłać wypełniony formularz zlecenia najpóźniej 24 godziny przed rozpoczęciem aukcji. Nie ponosimy odpowiedzialności za realizację zleceń dostarczonych później. Formularz zlecenia dostępny jest na ostatnich stronach katalogu, w siedzibie naszego domu aukcyjnego oraz na naszej stronie internetowej. Formularz należy przesłać faksem, pocztą, mailem lub dostarczyć osobiście. Wraz z formularzem prosimy o przesłanie fotokopii dokumentu tożsamości w celu weryfikacji danych. Nasz pracownik połączy się z klientem przed rozpoczęciem licytacji wybranych obiektów. Nie ponosimy jednak odpowiedzialności za brak możliwości wzięcia udziału w licytacji telefonicznej w przypadku problemów z uzyskaniem połączenia z podanym przez klienta numerem telefonu. Dlatego rekomendujemy wskazanie maksymalnej kwoty (bez opłaty aukcyjnej), do której będziemy mogli licytować w Państwa imieniu. Zastrzegamy prawo do nagrywania i archiwizowania rozmów telefonicznych, o których mowa powyżej. Opisana usługa jest darmowa i poufna.

### 4. Licytacja w imieniu klienta

Drugą opcją dla klientów, którzy nie mogą osobiście uczestniczyć w aukcji, jest złożenie zlecenia licytacji z limitem. Klienci zainteresowani taką usługą również powinni przesłać wypełniony formularz najpóźniej 24 godziny przed rozpoczęciem aukcji. Obowiązuje ten sam formularz co w przypadku licytacji telefonicznej. Zawarte w formularzu kwoty nie powinny uwzględniać opłaty aukcyjnej i opłat dodatkowych, powinny być wyrażone w polskich złotych oraz zgodne z tabelą postąpień przedstawioną w dalszej części przewodnika. Jeżeli podana kwota nie jest zgodna z kwotami w tabeli postąpień zostanie ona obniżona. Nasi pracownicy dołożą wszelkich starań, aby klient zakupił wybrany obiekt w możliwie jak najniższej cenie, nie niższej jednak niż cena gwarancyjna. Jeżeli limit jest niższy niż cen gwarancyjna w wypadku niesprzedania obiektu w czasie aukcji, limit rozpatrywany jest jako oferta poaukcyjna. Opcjonalnie może dojść do zawarcia transakcji warunkowej. W przypadku dwóch lub większej ilości zleceń z takim samym limitem decyduje kolejność zgłoszeń. Opisana usługa jest darmowa i poufna.

### 5. Tabela postąpień

Licytacja rozpoczyna się od ceny wywoławczej. Aukcjoner kolejne postąpienia podaje według tabeli postąpień. W zależności od przebiegu aukcji może on wedle własnego uznania zdecydować o innej wysokości postąpienia

## III. PO AUKCJI

<b>cena</b>	<b>postąpienie</b>
0 – 2 000	100
2 000 – 3 000	200
3 000 – 5 000	200/500/800 (np. 3 200, 3 500, 3 800)
5 000 – 10 000	500
10 000 – 20 000	1 000
20 000 – 30 000	2 000
30 000 – 50 000	2 000/5 000/8 000 (np. 32 000, 35 000, 38 000)
50 000 – 100 000	5 000
100 000 – 300 000	10 000
300 000 – 700 000	20 000
700 000 – 1 500 000	50 000
1 500 000 – 3 000 000	100 000
3 000 000 – 8 000 000	200 000
powyżej 8 000 000	wg uznania aukcjonera

### 1. Płatność

Kupujący zobowiązany jest do zapłaty należności za wylicytowane obiekty w terminie 10 dni od dnia aukcji. Przekroczenie wyznaczonego terminu grozi naliczeniem odsetek ustawowych za okres opóźnienia w zapłacie. Akceptujemy płatność w gotówce do równowartości w polskich złotych 10 000 EUR obliczonej według średniego kursu waluty ogłoszonego przez NBP, obowiązującego w dniu dokonania płatności, kartami płatniczymi (MasterCard, VISA) oraz przelewem bankowym na konto: mBank S.A. 27 1140 2062 0000 2380 1100 1002, Swift: BREXPLPWWA3. W tytule prosimy wpisać nazwę aukcji, datę aukcji oraz numer obiektu.

### 2. Płatność w walutach innych niż polski złoty

Wszystkie transakcje zawierane są w polskich złotych. Na specjalne życzenie po wcześniejszym uzgodnieniu dopuszczamy wpłaty w euro, dolarach amerykańskich lub funtach brytyjskich. Wartość transakcji opłacanej w innej walucie niż polski złoty będzie powiększona o opłatę manipulacyjną w wysokości 1%. Przeliczenia dokonujemy po dziennym kursie kupna waluty mBank S.A.

### 3. Odstąpienie od umowy

W razie opóźnienia nabywcy w zapłacie możemy odstąpić od umowy z nabywcą po bezskutecznym upływie terminu

dodatkowego wyznaczonego na zapłatę.

W przypadku skorzystania przez DESA Unicum z prawa odstąpienia, określonego w akapicie powyżej, nabywca może zostać obciążony przez DESA Unicum karą umowną odpowiadającą 1,6 (słownie: jednej całej i 60/100)) naliczonej opłaty aukcyjnej. Kara umowna określona w zdaniu poprzednim jest płatna na wezwanie Desa Unicum w terminie 7 dni od daty otrzymania wezwania.

#### 4. Reklamacje

Wszelkie możliwe reklamacje rozpatrywane są zgodnie z przepisami prawa polskiego. Reklamację z tytułu niezgodności towaru z umową można zgłosić w ciągu jednego roku od wydania obiektu. Wobec osób niebędących bezpośrednimi nabywcami na aukcji nie ponosimy odpowiedzialności za ukryte wady fizyczne oraz wady prawne zakupionych obiektów.

#### 5. Odbiór zakupionego obiektu

Przy odbiorze zakupionych obiektów wymagamy okazania dokumentu potwierdzającego tożsamość. Obiekty mogą zostać wydane nabywcy lub osobie posiadającej pisemne upoważnienie. Może to nastąpić tylko w momencie pełnej płatności i uregulowania wszystkich zobowiązań wynikających z wcześniejszych zakupów. Zakupione obiekty na aukcji powinny być odebrane w ciągu 30 dni od aukcji. W przeciwnym razie mogą one zostać odesłane do magazynu zewnętrznego, a klient obciążony kosztami transportu oraz magazynowania. Wielkość opłat będzie uzależniona od operatora magazynu oraz rodzaju i wielkości obiektu. Tym samym ponosimy odpowiedzialność za utratę lub uszkodzenie obiektu jedynie przez okres 30 dni od aukcji.

#### 6. Transport i przesyłka

Zapewniamy podstawowe opakowanie zakupionych obiektów umożliwiające odbiór osobisty. Na wyraźne życzenie klienta możemy pomóc w kontakcie z wyspecjalizowaną firmą zajmującą się pakowaniem i wysyłką dzieł sztuki.

#### 7. Pozwolenie na eksport

Przed wzięciem udziału w aukcji potencjalnym licytującym radzimy, aby zorientowali się czy w razie potrzeby wywozu obiektu poza granice Polski nie są wymagane dodatkowe pozwolenia. Przypominamy, że reguluje to ustawa z dnia 23 lipca 2003 r. o ochronie zabytków i opiece nad zabytkami (Dz. U. nr 162 poz. 1568, z późn. zm.), zgodnie z którą wywóz określonych obiektów poza granice kraju wymaga zgody odpowiednich władz; w szczególności dotyczy to obrazów starszych niż 50 lat o wartości powyżej 40 000 złotych. Nabywca jest zobowiązany do przestrzegania przepisów w tym zakresie, a niemożliwość uzyskania odpowiednich dokumentów lub opóźnienie w ich uzyskaniu nie uzasadniają odstąpienia od sprzedaży ani opóźnienia w uiszczeniu pełnej ceny nabycia za obiekt. Na wyraźne życzenie klienta możemy pomóc w kontakcie z wyspecjalizowaną firmą zajmującą się sprawami formalnymi związanymi z eksportem dzieł sztuki.

#### 8. Zagrożone gatunki

Przedmioty zrobione z materiału roślinnego lub zwierzęcego albo zawierające je, tj. m.in. koralowiec, skóra krokodyla, kość słoniowa, kość wieloryba, róg nosorożca, skorupa żółwia, niezależnie od wieku, procentu zawartości, mogą wymagać dodatkowych pozwoleń lub certyfikatów przed wywozem. Prosimy pamiętać, że uzyskanie dokumentów umożliwiających eksport nie jest równoznaczne z możliwością importu do innego państwa. Nabywca jest zobowiązany do przestrzegania przepisów w tym zakresie, a niemożliwość uzyskania odpowiednich dokumentów lub opóźnienie w ich uzyskaniu nie uzasadniają odstąpienia od sprzedaży ani opóźnienia w uiszczeniu pełnej ceny nabycia za obiekt. Obiekty tego typu zostały oznaczone dla Państwa wygody symbolem „ ” opisanym w legendzie. Nie ponosimy jednak odpowiedzialności za błędy lub uchybienia w oznaczeniu przedmiotów zawierających elementy wytworzone z chronionych lub regulowanych prawem gatunków roślin i zwierząt.

---

**WARUNKI SPRZEDAŻY AUKCYJNEJ i WARUNKI POTWIERDZENIA AUTENTYCZNOŚCI** przedstawione poniżej określają prawa i obowiązki licytujących i kupujących z jednej strony oraz Domu Aukcyjnego DESA Unicum i komitentów z drugiej. Wszyscy potencjalni kupujący na aukcji powinni dokładnie przeczytać **WARUNKI SPRZEDAŻY AUKCYJNEJ i WARUNKI POTWIERDZENIA AUTENTYCZNOŚCI** zanim przystąpią do licytacji.

## WARUNKI SPRZEDAŻY AUKCYJNEJ

### 1. WPROWADZENIE

Każdy obiekt zaprezentowany w katalogu aukcyjnym przeznaczony jest do sprzedaży na warunkach określonych:

- w **WARUNKACH SPRZEDAŻY AUKCYJNEJ i WARUNKACH POTWIERDZENIA AUTENTYCZNOŚCI**,
  - w innych informacjach podanych w pozostałych częściach katalogu aukcyjnego, w szczególności w **PRZEWODNIKU DLA KLIENTA**,
  - w dodatkach do katalogu aukcyjnego lub innych materiałach udostępnionych przez DESA Unicum na sali aukcyjnej.
- W każdym przypadku zmiana warunków może nastąpić poprzez stosowny aneks bądź ogłoszenie podane do wiadomości przez aukcjonera przed rozpoczęciem aukcji. Poprzez licytację na aukcji, niezależnie czy osobistą, czy za pośrednictwem przedstawiciela, czy też na podstawie złożonego zlecenia licytacji telefonicznej lub z limitem, licytujący i kupujący wyrażają zgodę na brzmienie niniejszych **WARUNKÓW SPRZEDAŻY AUKCYJNEJ** ze zmianami i uzupełnieniami oraz **WARUNKÓW POTWIERDZENIA AUTENTYCZNOŚCI**.



## 2. DESA UNICUM JAKO POŚREDNIK HANDLOWY

DESA Unicum występuje jako zastępca pośredni działający w imieniu własnym, lecz na rachunek komitenta uprawnionego do rozporządzenia obiektem, chyba że inaczej zastrzeżono w katalogu, jego zmianach lub w ogłoszeniach podanych do wiadomości przed aukcją.

## 3. LICYTOWANIE NA AUKCJI

1) DESA Unicum może według swojego uznania odmówić dopuszczenia niektórych osób do udziału w aukcji lub sprzedaży poaukcyjnej. Wszyscy licytujący muszą zarejestrować się przed aukcją, dostarczyć wymagane informacje przewidziane w formularzu rejestracji, okazać dokument potwierdzający tożsamość oraz odebrać tabliczkę z numerem licytacyjnym.

2) Dla wygody licytujących, którzy nie mogą uczestniczyć w aukcji osobiście, DESA Unicum może zrealizować pisemne zlecenie licytacji. W takim przypadku nieobecni licytujący powinni wypełnić formularz „zlecenie licytacji”, który można znaleźć w katalogu, na stronie internetowej DESA Unicum lub otrzymać w siedzibie DESA Unicum. Kwoty wskazane przez licytującego w zleceniu licytacji nie powinny zawierać opłaty aukcyjnej i opłat dodatkowych, powinny być wyrażone w polskich złotych oraz zgodne z tabelą postąpień. Jeżeli podana kwota nie jest zgodna z kwotami w tabeli postąpień, zostanie ona obniżona. Aukcjoner nie akceptuje zlecenia licytacji, w którym nie ma wskazanej maksymalnej kwoty, do której DESA Unicum może zrealizować zlecenie. DESA Unicum dołoży starań, aby klient zakupił wybrany obiekt w możliwie jak najniższej cenie, nie niższej jednak niż cena gwarancyjna. Jeśli limit podany przez licytującego jest niższy niż cena gwarancyjna, a stanowi jednocześnie najwyższą ofertę, wówczas dochodzi do transakcji warunkowej. W przypadku dwóch lub większej ilości zleceń z takim samym limitem decyduje kolejność zgłoszeń. Wszystkie zlecenia licytacji wraz z fotokopią dokumentu tożsamości umożliwiającym weryfikację danych osobowych powinny być przesłane (pocztą, faksem bądź e-mailem) albo dostarczone osobiście do siedziby DESA Unicum przynajmniej 24 godziny przed rozpoczęciem aukcji. Dostarczone później zlecenia mogą nie być zrealizowane.

3) Od osób zainteresowanych licytacją przez telefon wymaga się zgłoszenia chęci licytacji telefonicznej poprzez wypełnienie formularza „zlecenie licytacji”, dostępnego w katalogu, na stronie internetowej DESA Unicum lub w siedzibie DESA Unicum. Wszystkie zlecenia licytacji powinny być przesłane (pocztą, faksem, e-mailem) lub dostarczone osobiście do siedziby DESA Unicum przynajmniej 24 godziny przed rozpoczęciem aukcji. Wymaga się również przesłania fotokopii dokumentu tożsamości w celu weryfikacji danych osobowych. Dostarczone później zlecenia mogą nie być zrealizowane. Licytacja telefoniczna może być nagrywana, złożenie zlecenia jest równoznaczne z wyrażeniem zgody na nagrywanie rozmowy telefonicznej. Na wypadek trudności z połączeniem telefonicznym licytujący może określić na zleceniu limit, do którego pracownik domu aukcyjnego będzie licytował pomimo braku połączenia. Jeśli żaden limit nie jest określony na zleceniu, pracownik domu aukcyjnego uznaje w takim wypadku, że klient oferuje przynajmniej cenę wywoławczą.

4) Podczas licytacji, zarówno osobistej, telefonicznej, jak i za pośrednictwem pracownika DESA Unicum, licytujący bierze osobistą odpowiedzialność za zapłatę za wylicytowane obiekty, co opisane jest dokładniej w paragrafie 3 punkcie 5 poniżej, chyba że przed rozpoczęciem aukcji zostało wyraźnie uzgodnione na piśmie z DESA Unicum, że oferent jest pełnomocnikiem zidentyfikowanej osoby trzeciej akceptowalnej przez DESA Unicum.

5) Usługa licytacji na podstawie zlecenia licytacji nie podlega żadnej opłacie. DESA Unicum zobowiązuje się dochować należytej staranności w realizacji zleceń, jednak nie ponosi odpowiedzialności za niezrealizowanie takich ofert, chyba że wina za brak realizacji zlecenia leży wyłącznie po stronie DESA Unicum.

## 4. PRZEBIEG AUKCJI

1) O ile nie zastrzeżono inaczej poprzez symbol, każdy obiekt oferowany jest z zastrzeżeniem ceny gwarancyjnej, która jest poufną minimalną ceną sprzedaży uzgodnioną między DESA Unicum i komitentem. Cena gwarancyjna nie może przekroczyć dolnej granicy estymacji.

2) Aukcjoner może w każdym momencie aukcji wycofać którykolwiek obiekt, ponownie zaoferować przedmiot do sprzedaży (również bezpośrednio po uderzeniu młotkiem) w razie zaistnienia błędu bądź sporu co do wyniku licytacji. W powyższym przypadku aukcjoner może podjąć wszelkie działania, które uzna za stosowne i racjonalne. Jeżeli jakkolwiek spór co do wyniku licytacji powstanie po aukcji, wynik sprzedaży w ramach aukcji uznaje się za ostateczny.

3) Aukcjoner rozpoczyna licytację i decyduje o wysokości kolejnych postąpień. W celu osiągnięcia ceny gwarancyjnej obiektu aukcjoner i pracownicy DESA Unicum mogą składać w toku licytacji oferty w imieniu komitenta bez wskazania, że czynią to w imieniu komitenta, bądź to przez składanie następujących po sobie ofert licytacyjnych, bądź też oferty w odpowiedzi na oferty składane przez innych oferentów. Jeżeli nie ma żadnych ofert na dany obiekt lub oferty są zbyt niskie, aukcjoner może uznać przedmiot za niesprzedany, co sygnalizuje terminem „pass”.

4) Ceny na aukcji podawane są w polskich złotych i w tej walucie powinna być dokonana płatność. W odpowiedzi na potrzeby klientów zagranicznych estymacje w katalogu aukcyjnym mogą być podawane także w euro, funtach brytyjskich i dolarach amerykańskich, odzwierciedlając w przybliżeniu cenę przy obecnym kursie waluty. Stosownie do tego estymacje podawane w euro, funtach brytyjskich i dolarach amerykańskich mają charakter wyłącznie orientacyjny.

5) Licytujący, który zaoferował najwyższą kwotę zaakceptowaną przez aukcjонера, jest zwycięzcą licytacji. Uderzenie młotkiem przez aukcjонера oznacza akceptację najwyższej oferty i zawarcie umowy sprzedaży między DESA Unicum a kupującym. Ryzyko i odpowiedzialność za obiekt przechodzący na własność kupującego opisane zostały w paragrafie 6 poniżej.

6) Każda poaukcyjna sprzedaż obiektów oferowanych na aukcji podlega również WARUNKOM SPRZEDAŻY AUKCYJNEJ oraz WARUNKOM POTWIERDZENIA AUTENTYCZNOŚCI.

## 5. CENA NABYCIA I OPŁATA AUKCYJNA

1) Do kwoty wylicytowanej doliczana jest opłata aukcyjna oraz opłaty dodatkowe wynikające z oznaczeń katalogowych obiektu. Opłata aukcyjna stanowi część końcowej ceny obiektu i wynosi 18%. Opłata aukcyjna obowiązuje również w sprzedaży poaukcyjnej.

2) Do kwoty wylicytowanej mogą zostać doliczone inne podatki i opłaty, jeśli w katalogu zaznaczone to zostało

odpowiednimi oznaczeniami (patrz: paragraf 1 punkt 10 „Przewodnika dla klienta”: „Legenda”).

3) Jeśli nie uzgodniono inaczej, kupujący jest zobowiązany uiścić należność w terminie 10 dni od daty aukcji, niezależnie od uzyskania pozwolenia na eksport czy innych pozwoleń. Opłaty mają być uiszczone w polskich złotych gotówką (do równowartości 10 000 EUR), kartą lub przelewem bankowym:

a) DESA Unicum akceptuje płatność kartami płatniczymi MasterCard, VISA,

b) DESA Unicum akceptuje płatność przelewem bankowym na konto mBank S.A.. 27 1140 2062 0000 2380 1100 1002, Swift: BREXPLPWWA3

W tytule przelewu proszę podać nazwę aukcji, datę aukcji oraz numer obiektu.

4) Własność zakupionego obiektu nie przejdzie na kupującego dopóki DESA Unicum nie otrzyma pełnej ceny nabycia za obiekt, w tym opłaty aukcyjnej. DESA Unicum nie jest zobowiązana do przekazania obiektu kupującemu do chwili przeniesienia własności obiektu na kupującego. Wcześniejsze przekazanie obiektu kupującemu nie jest równoznaczne z przeniesieniem prawa własności obiektu na kupującego ani zwolnieniem z obowiązku zapłaty przez niego ceny nabycia.

## 6. ODBIÓR ZAKUPU

1) Odbiór wylicytowanych obiektów jest możliwy po dokonaniu wpłaty pełnej ceny nabycia oraz uregulowaniu innych płatności wobec DESA Unicum i spółek powiązanych. Jak tylko nabywca spełni wszystkie wymagania, powinien skontaktować się ze swoim doradcą klienta DESA Unicum lub z Biurem Obsługi Klienta pod numerem tel. 22 163 66 00, aby umówić się na odbiór obiektu.

2) Kupujący powinien odebrać zakupiony obiekt w terminie 30 dni od daty aukcji. Po tym terminie DESA Unicum przesyła wszystkie wylicytowane obiekty do magazynu zewnętrznego, a kupujący obciążony zostanie kosztami transportu oraz magazynowania. Wielkość opłat będzie uzależniona od operatora magazynu oraz rodzaju i wielkości obiektu. Zaakceptowanie niniejszego regulaminu równoznaczne jest z zaakceptowaniem regulaminu spółki magazynowej. Po upływie 30 dni od daty aukcji na kupującego przechodzi ryzyko utraty i uszkodzenia nieodebranego obiektu, a także ciężary związane z takim obiektem, w tym koszty jego ubezpieczenia. DESA Unicum odpowiada względem kupującego za szkody z tytułu straty lub uszkodzenia obiektu, jednak jedynie do wysokości ceny nabycia obiektu.

3) Dla wygody kupującego DESA Unicum nieodpłatnie zapewnia podstawowe opakowanie obiektu umożliwiające jego odbiór osobisty. Na wyraźne życzenie kupującego DESA Unicum może pomóc w kontakcie z wyspecjalizowaną firmą zajmującą się pakowaniem i wysyłką dzieł sztuki. Każde takie zlecenie odbywa się na odpowiedzialność klienta, DESA Unicum nie bierze odpowiedzialności za nieprawidłowe wykonanie usług przez przewoźników bądź inne osoby trzecie. Jeżeli klient sam wybierze firmę transportową, jej przedstawiciel powinien skontaktować się z DESA Unicum telefonicznie przynajmniej 24 godziny przed planowanym odbiorem obiektu pod numerem telefonu: 22 163 66 20.

4) DESA Unicum będzie wymagała okazania dowodu osobistego przed przekazaniem obiektu nabywcy bądź jego przedstawicielowi, który dodatkowo powinien posiadać pisemne upoważnienie od nabywcy.

## 7. BRAK PŁATNOŚCI

Bez uszczerbku dla innych praw sprzedający, w przypadku gdy nabywca nie uiści pełnej ceny nabycia za obiekt w terminie 10 dni od daty aukcji, DESA Unicum może zastosować jeden lub kilka z poniższych środków prawnych:

a) przechować obiekt w siedzibie DESA Unicum lub w innym miejscu na ryzyko i koszt klienta;

b) odstąpić od sprzedaży obiektu, zatrzymując dotychczasowe opłaty na poczet pokrycia szkód;

c) odrzucić zlecenie nabywcy w przyszłości lub zrealizować takie zlecenie pod warunkiem uiszczenia kaucji;

d) naliczać odsetki ustawowe w wysokości 12% w skali roku od dnia wymagalności płatności do dnia zapłaty pełnej ceny nabycia;

e) odsprzedać obiekt na aukcji lub prywatnie z estymacjami i ceną minimalną ustaloną przez DESA Unicum. Jeśli obiekt na drugiej aukcji sprzeda się za kwotę niższą niż cena nabycia, na której kupujący wylicytował obiekt, nabywca pozostający w zwłoce będzie zobowiązany do pokrycia różnicy wraz z kosztami przeprowadzenia dodatkowej aukcji;

f) wszcząć postępowanie sądowe przeciwko kupującemu w celu odzyskania zaległości;

g) potrącić należności nabywcy względem Desa Unicum z wierzytelności wobec tego nabywcy wynikających z innych transakcji;

h) podjąć wszelkie inne działania odpowiednie do zaistniałych okoliczności.

## 8. DANE OSOBOWE KLIENTA

W związku ze świadczonymi usługami oraz wymogami prawnymi związanymi z przeprowadzeniem aukcji DESA Unicum może wymagać od klientów podania danych osobowych lub w niektórych przypadkach (np. w celu sprawdzenia wypłacalności, poświadczenia tożsamości klienta lub w celu uniknięcia fałszerstwa) pozyskać dane o kliencie od osób trzecich. DESA Unicum może również wykorzystać dane osobowe dostarczone przez klienta w celach marketingowych, dostarczając materiały o produktach, usługach bądź wydarzeniach organizowanych przez DESA Unicum oraz spółki powiązane. Zgadzając się na WARUNKI SPRZEDAŻY AUKCYJNEJ i podając dane osobowe, klienci zgadzają się, że DESA Unicum i spółki powiązane mogą wykorzystać te dane do ww. celów. Jeśli klient chciałby uzyskać więcej informacji o polityce prywatności, skorygować swoje dane lub zrezygnować z dalszej korespondencji marketingowej, prosimy o kontakt pod numerem 22 163 67 00.

## 9. OGRANICZENIE ODPOWIEDZIALNOŚCI

1) DESA Unicum wyłącza wszelkie gwarancje inne niż WARUNKI POTWIERDZENIA AUTENTYCZNOŚCI w najszerszym zakresie dopuszczonym prawem.

2) Z zastrzeżeniem punktu 5 w paragrafie 9 całkowita odpowiedzialność DESA Unicum będzie ograniczona wyłącznie do ceny nabycia zapłaconej przez kupującego.

3) DESA Unicum nie jest odpowiedzialna za pomyłki słowne czy na piśmie w informacjach podanych klientom oraz nie ponosi odpowiedzialności wobec żadnego licytującego za błędy w trakcie prowadzonej aukcji lub popełnione w innym zakresie związanym ze sprzedażą obiektu.

4) Z zastrzeżeniem punktu 5 w paragrafie 9 DESA Unicum nie bierze odpowiedzialności wobec kupującego za

szkody przewyższające cenę nabycia, o której mowa w punkcie 1 paragrafie 9 powyżej, niezależnie czy taka szkoda jest charakteryzowana jako bezpośrednia, pośrednia, szczególna, przypadkowa czy następcza. DESA Unicum nie jest zobowiązana do zapłaty odsetek od ceny zakupu.

5) Żaden przepis niniejszych WARUNKACH SPRZEDAŻY AUKCYJNEJ nie wyklucza lub nie ogranicza odpowiedzialności DESA Unicum wobec kupującego, wynikającej z jakiegokolwiek oszustwa bądź świadomego wprowadzenia w błąd lub z winy umyślnej.

## 10. PRAWA AUTORSKIE

- 1) Sprzedający nie przekazują wraz z obiektem prawa autorskiego ani prawa do reprodukcji obiektu.
- 2) Prawa autorskie do wszystkich zdjęć, ilustracji i tekstów związanych z obiektem sporządzonych przez lub dla DESA Unicum, włączając zawartość tego katalogu, stanowią własność DESA Unicum. Nie mogą być one wykorzystane przez kupującego ani inne osoby bez uprzedniej zgody pisemnej DESA Unicum.

## 11. POSTANOWIENIA OGÓLNE

- 1) Niniejsze WARUNKI SPRZEDAŻY AUKCYJNEJ wraz z późniejszymi zmianami i uzupełnieniami, o których mowa w paragrafie 1 powyżej, oraz WARUNKI POTWIERDZENIA AUTENTYCZNOŚCI wyczerpują całość praw i obowiązków pomiędzy stronami w odniesieniu do sprzedaży obiektu.
- 2) Wszelkie zawiadomienia powinny być kierowane na piśmie na adres DESA Unicum. Powiadomienia kierowane do klientów będą przesyłane na adres podany w ostatnim piśmie do DESA Unicum.
- 3) Jeśli jakiegokolwiek z postanowień WARUNKÓW SPRZEDAŻY AUKCYJNEJ okazałoby się nieważne, bezskuteczne lub niemożliwe do zastosowania, pozostałe postanowienia będą nadal obowiązywać. Brak działania lub opóźnienie w wykonywaniu praw wynikających z WARUNKÓW SPRZEDAŻY AUKCYJNEJ nie oznacza zrzeczenia się praw lub zwolnienia z obowiązków ani nie uchyla obowiązywalności całości bądź części z postanowień WARUNKÓW SPRZEDAŻY AUKCYJNEJ.

## 12. PRAWO OBOWIĄZUJĄCE

Prawa i obowiązki stron wynikające z niniejszych WARUNKÓW SPRZEDAŻY AUKCYJNEJ oraz WARUNKÓW POTWIERDZENIA AUTENTYCZNOŚCI, przebieg aukcji i jakiegokolwiek sprawy związane z powyższymi postanowieniami podlegają prawu polskiemu. DESA Unicum w szczególności zwraca uwagę na przepisy:

- 1) ustawy z dnia 23 lipca 2003 r. o ochronie zabytków i opiece nad zabytkami (Dz. U. Nr 162, poz. 1568, z późn. zm.) – wywóz określonych obiektów poza granice kraju wymaga zgody odpowiednich władz,
- 2) ustawy z dnia 21 listopada 1996 r. o muzeach (Dz. U. z 1997 r. Nr 5, poz. 24, z późn. zm.) – muzea rejestrowane mają prawo pierwokupu zabytków bezpośrednio na aukcji za kwotę wylicytowaną powiększoną o opłatę aukcyjną,

---

# WARUNKI POTWIERDZENIA AUTENTYCZNOŚCI

Przez autentyczność obiektu rozumiemy właściwe podanie autorstwa obiektu i prawidłowe jego datowanie. DESA Unicum udziela gwarancji autentyczności obiektów zaprezentowanych w tym katalogu na okres 5 lat od daty sprzedaży przez DESA Unicum z poniższymi zastrzeżeniami:

- 1) DESA Unicum udziela gwarancji autentyczności obiektu jedynie bezpośredniemu nabywcy obiektu (konsumentowi). Powyższa gwarancja nie obejmuje:
  - a) kolejnych właścicieli obiektu, włączając w to osoby, które nabyły od bezpośredniego nabywcy obiekt odpłatnie, w drodze darowizny lub dziedziczenia;
  - b) obiektu, co do którego trwa spór o autorstwo;
  - c) obiektu, którego autorstwo jest jedynie domniemane, co w katalogu i na certyfikacie oznaczone jest następującymi zapisami: brak dat życia po imieniu i nazwisku artysty, nazwisko artysty poprzedzone jedynie inicjałem imienia, znak zapytania w nawiasie lub bez nawiasu („?” lub „(?)”) po nazwisku artysty, przed lub po imieniu i nazwisku artysty określenia: „przypisywany/e/a”, „Attributed” lub skrót „Attrib.”;
  - d) obiektu powstałego w bliżej lub szerzej rozumianym kręgu oddziaływania stylu danego artysty, co w katalogu i na certyfikacie oznaczone jest użyciem przed lub po imieniu i nazwisku artysty jednego z następujących określeń: „krąg”, „szkoła” bądź „naśladowca”;
  - e) obiektu, którego określenie autorstwa było zgodne z ogólnie przyjętą opinią specjalistów, uczonych i innych ekspertów;
  - f) obiektu, w przypadku którego podana w katalogu roczna data powstania różni się od faktycznej o mniej niż 15 lat;
  - g) obiektu, w przypadku którego w datowaniu pojawiło się prawidłowe określenie stulecia, natomiast nieprawidłowe określenie części tego stulecia (połowy lub ćwierci);
  - h) obiektów z XX w., XIX w. i starszych, w przypadku których faktycznie stwierdzone datowanie różni się w stosunku do podanego w katalogu „na korzyść” obiektu, tj. obiekt okazał się starszy, niż było to podane w opisie;
  - i) obiektu, którego opis i datowanie zostały uznane za niedokładne przy użyciu metod naukowych lub testów, które nie były ogólnie przyjęte w czasie wydawania tego katalogu bądź w tamtym czasie były uznawane za nadmiernie kosztowne lub niewykonalne, albo według wszelkiego prawdopodobieństwa mogłyby spowodować uszkodzenia lub utratę wartości obiektu. DESA Unicum zastrzega iż opis uzupełniający (pochodzenie, historia wystaw, literatura) został wykonany w dobrej wierze i błędy w tym zakresie nie mogą być podstawą do reklamacji. DESA Unicum zastrzega, sobie również 5% jako granicę błędu w przypadku podawania poszczególnych wymiarów obiektu.